

# ร่าง

แผนยุทธศาสตร์การพัฒนา (พ.ศ.2558 - 2562)

องค์การบริหารส่วนตำบลราวต้นจันทร์

อำเภอศรีสำโรง จังหวัดสุโขทัย



งานนโยบายและแผน

สำนักงานปลัด อบต.

โทรศัพท์/โทรสาร 0-5566-0602



แผนยุทธศาสตร์การพัฒนา (พ.ศ.2558 - 2562)

องค์การบริหารส่วนตำบลราวตันจันทร

อำเภอศรีสำโรง จังหวัดสุโขทัย



งานนโยบายและแผน

สำนักงานปลัด อบต.

โทรศัพท์/โทรสาร 0-5566-0602

# สารบัญ

แผนยุทธศาสตร์การพัฒน (พ.ศ. 2558 – 2562)

หน้าที่

## บทที่ 1 บทนำ

- 1.1 ลักษณะของแผนยุทธศาสตร์การพัฒน 2
- 1.2 วัตถุประสงค์ของการจัดทำแผนยุทธศาสตร์การพัฒน 2
- 1.3 ขั้นตอนในการจัดทำแผนยุทธศาสตร์การพัฒน 4
- 1.4 ประโยชน์ของการจัดทำแผนยุทธศาสตร์การพัฒน 5

## บทที่ 2 สภาพทั่วไป และข้อมูลพื้นฐานขององค์กรปกครองส่วนท้องถิ่น

### 2.1 สภาพทั่วไปและข้อมูลพื้นฐาน

#### สภาพทั่วไป

- ลักษณะที่ตั้งอาณาเขต เนื้อที่ 7
- ลักษณะภูมิประเทศ 8
- แผนที่ตั้งและอาณาเขตตำบลราวต้นจันทร์ 8
- สภาพภูมิอากาศ 9
- ประชากร 9

#### สภาพทางเศรษฐกิจ

- การประกอบอาชีพ 11
- หน่วยธุรกิจในเขตองค์การบริหารส่วนตำบล 11
- รายได้ 12
- รายจ่าย 13

#### สภาพทางสังคม

- การศึกษา 14
- แหล่งความรู้ชุมชน 14
- สถาบันและองค์กรทางศาสนา 14
- หน่วยงานอื่นในตำบล 15
- ข้อมูลด้านสาธารณสุข 15
- ด้านสวัสดิการสังคม 15
- ความปลอดภัยในชีวิตและทรัพย์สิน 17
- กลุ่มมวลชน 17

#### สภาพโครงสร้างพื้นฐาน

- การคมนาคม โทรคมนาคม ระบบไฟฟ้าแสงสว่าง แหล่งน้ำ 19
- ข้อมูลด้านทรัพยากรธรรมชาติและสิ่งแวดล้อม 19

## สารบัญ (ต่อ)

แผนยุทธศาสตร์การพัฒนา (พ.ศ. 2558 – 2562)	หน้าที่
สภาพการเมืองการปกครอง	19
ขนบธรรมเนียมประเพณี วัฒนธรรม	19
กีฬา นันทนาการ/พักผ่อน	19
2.2 ศักยภาพขององค์การบริหาร	
ศักยภาพขององค์การบริหารส่วนตำบล	19
การบริหารงบประมาณ	27
เครื่องมือ และอุปกรณ์ที่สำคัญต่อการปฏิบัติงาน	36
2.3 จุดยืนทางยุทธศาสตร์ (Positining) ของ อปท.	36
<b>บทที่ 3 แผนยุทธศาสตร์</b>	
3.1 กรอบแนวคิดในการจัดทำยุทธศาสตร์การพัฒนาท้องถิ่น	
- การพัฒนาตามนโยบายของรัฐบาล	37
- แผนพัฒนาเศรษฐกิจและสังคมแห่งชาติ ฉบับที่ 11 (พ.ศ. 2555 - 2559)	39
- ยุทธศาสตร์การพัฒนาประเทศ (Country Strategy)	40
- ยุทธศาสตร์การพัฒนาพื้นที่	42
- ยุทธศาสตร์การพัฒนาจังหวัด	45
- การพัฒนาตามนโยบายของผู้บริหารท้องถิ่น	52
3.2 ปัจจัยและสถานการณ์การเปลี่ยนแปลงที่มีผลต่อการพัฒนา	
- ผลการวิเคราะห์ปัญหาและความต้องการของประชาชนในตำบลราวต้นจันทร์	54
- ผลการวิเคราะห์ศักยภาพเพื่อประเมินสถานการณ์การพัฒนาในปัจจุบัน และโอกาสการพัฒนาในอนาคตของท้องถิ่น ด้วยเทคนิค SWOT Analysis	58
3.3 ความเชื่อมโยงยุทธศาสตร์การพัฒนาจังหวัดกับยุทธศาสตร์การพัฒนาของ อปท. ( ยท 01)	62
3.4 แผนที่ยุทธศาสตร์ขององค์การบริหารส่วนตำบลราวต้นจันทร์ ( ยท 02 )	71
<b>บทที่ 4 รายละเอียดแผนยุทธศาสตร์การพัฒนาขององค์การบริหารส่วนตำบลราวต้นจันทร์ พ.ศ. 2558 - 2562</b>	
- ประเด็นยุทธศาสตร์ ( ยท. 03)	74
- รายละเอียดแผนยุทธศาสตร์ อบต.ราวต้นจันทร์ ( ยท. 04)	82



# บทที่ 1

## บทนำ

แผนยุทธศาสตร์การพัฒนาขององค์กรปกครองส่วนท้องถิ่น ต้องดำเนินการตามระเบียบกระทรวงมหาดไทยว่าด้วยการจัดทำแผนพัฒนาขององค์กรปกครองส่วนท้องถิ่น พ.ศ. 2548 หนังสือกระทรวงมหาดไทย ด่วนที่สุด ที่ มท 0810.2/ว 1596 ลงวันที่ 10 เมษายน 2556 เรื่อง แนวทางและหลักเกณฑ์การจัดทำแผนยุทธศาสตร์การพัฒนาและแผนพัฒนาสามปีขององค์กรปกครองส่วนท้องถิ่น และหนังสือกระทรวงมหาดไทย ด่วนที่สุด ที่ มท 0810.2/ว 4830 ลงวันที่ 10 เมษายน 2556 เรื่องแนวทางและหลักเกณฑ์การจัดทำและประสานแผนพัฒนาสามปี (พ.ศ.2558-2560) ขององค์กรปกครองส่วนท้องถิ่น โดยให้องค์กรปกครองส่วนท้องถิ่นถือเป็นแนวทางปฏิบัติ เพื่อกำหนดทิศให้องค์กรปกครองส่วนท้องถิ่นจัดทำแผนยุทธศาสตร์การพัฒนา และแผนพัฒนาสามปีสอดคล้องกับยุทธศาสตร์การพัฒนาจังหวัด ยุทธศาสตร์การพัฒนาองค์กรปกครองส่วนท้องถิ่น ในเขตจังหวัดตามแนวทางเศรษฐกิจพอเพียงโดยคำนึงถึงการบูรณาการยุทธศาสตร์ประเทศ (Country Strategy) ยุทธศาสตร์การเข้าสู่ประชาคมอาเซียน และแนวทางดำเนินการเตรียมความพร้อมเพื่อเข้าสู่ประชาคมอาเซียนขององค์กรปกครองส่วนท้องถิ่น ยุทธศาสตร์การพัฒนาพื้นที่ ยุทธศาสตร์การพัฒนาเพื่อเสริมความมั่นคงของชาติ

พระราชบัญญัติกำหนดแผนและขั้นตอนการกระจายอำนาจให้แก่องค์กรปกครองส่วนท้องถิ่น พ.ศ.2542 มาตรา 16 และมาตรา 17 บัญญัติให้เทศบาล องค์การบริหารส่วนตำบล และการปกครองส่วนท้องถิ่นรูปพิเศษมีอำนาจหน้าที่ในการจัดทำแผนพัฒนาท้องถิ่นของตนเอง และองค์การบริหารส่วนจังหวัด ซึ่งนอกจากจะมีอำนาจหน้าที่ในการจัดทำแผนพัฒนาท้องถิ่นของตนเองแล้วยังมีอำนาจหน้าที่ในการประสานการจัดทำแผนพัฒนาจังหวัดตามระเบียบที่คณะรัฐมนตรีกำหนดอีกด้วยเนื่องจากการวางแผนทั้งในระยะสั้น และระยะยาวเกี่ยวข้องกับการกำหนดนโยบายการปกครองการบริหาร การบริหารงานบุคคล การเงินและการคลังและการปฏิบัติตามอำนาจหน้าที่ ที่กฎหมาย กำหนด องค์กรปกครองส่วนท้องถิ่นย่อมมีความเป็นอิสระในการวางแผนพัฒนาท้องถิ่นและการดำเนิน ตามแผน ความเป็นอิสระนั้นไม่ได้หมายถึงความเป็นอิสระในฐานะเป็น “รัฐอิสระ” แต่เป็นการมอบอำนาจหน้าที่ในการจัดบริการสาธารณะบางส่วน และยังคงอยู่ในการกำกับดูแลหรือตรวจสอบโดยรัฐบาลและประชาคมอีกด้วยผู้ที่เกี่ยวข้องกับการวางแผนพัฒนาขององค์กรปกครองส่วนท้องถิ่นจะต้องตระหนักว่าแผนพัฒนาขององค์กรปกครองส่วนท้องถิ่นจะต้องสอดคล้องกับแผนพัฒนาระดับต่างๆ ได้แก่ แผนพัฒนาเศรษฐกิจและสังคมแห่งชาติ นโยบายของรัฐบาล แผนกระทรวง แผนกรม และรัฐวิสาหกิจต่างๆ ซึ่งเป็นแผนระดับชาติ ยุทธศาสตร์การพัฒนาจังหวัดและแผนพัฒนาจังหวัดในระดับจังหวัด ตลอดจนยุทธศาสตร์การพัฒนาอำเภอและแผนพัฒนาอำเภอในระดับอำเภอ ซึ่งในการกำหนดยุทธศาสตร์และแผนพัฒนาระดับจังหวัดและอำเภอนั้น ทั้งองค์กรปกครองส่วนท้องถิ่น และประชาคมจะมีส่วนเกี่ยวข้องอยู่ด้วย

การวางแผนเป็นการพิจารณาและกำหนดแนวทางปฏิบัติงานให้บรรลุเป้าหมายที่ปรารถนาเปรียบเสมือนเป็นสะพานเชื่อมโยงระหว่างปัจจุบันและอนาคต (where we are to where we want to go) เป็นการคาดการณ์สิ่งที่ยังไม่เกิดขึ้น ฉะนั้น การวางแผนจึงเป็นกระบวนการทางสติปัญญา ที่พิจารณากำหนดแนวทาง

ปฏิบัติงาน มีรากฐานการตัดสินใจตามวัตถุประสงค์ ความรู้และการคาดคะเน อย่างใช้ดุลยพินิจ การวางแผนจึงมีความเกี่ยวข้องกับการคาดการณ์ต่างๆ ในอนาคตและตัดสินใจเลือกแนวทางปฏิบัติที่ดีที่สุด โดยผ่านกระบวนการคิดก่อนทำ จึงกล่าวได้ว่าการวางแผนคือ ความพยายามที่เป็นระบบ (systematic attempt) เพื่อตัดสินใจเลือกแนวทางปฏิบัติที่ดีที่สุดสำหรับอนาคตเพื่อให้องค์กรหรือเทศบาลฯ สามารถบรรลุวัตถุประสงค์ที่ปรารถนา

### 1.1 ลักษณะของแผนยุทธศาสตร์การพัฒนา

ตามระเบียบกระทรวงมหาดไทยว่าด้วยการจัดทำแผนพัฒนาองค์กรปกครองส่วนท้องถิ่น พ.ศ.2548 ให้นิยามของ “แผนยุทธศาสตร์การพัฒนา” หมายความว่า แผนพัฒนาเศรษฐกิจและสังคมขององค์กรปกครองส่วนท้องถิ่นที่กำหนดยุทธศาสตร์ และแนวทางการพัฒนาขององค์กรปกครองส่วนท้องถิ่น ซึ่งแสดงถึงวิสัยทัศน์ พันธกิจ และจุดมุ่งหมายเพื่อการพัฒนาในอนาคต โดยสอดคล้องกับแผนพัฒนาเศรษฐกิจและสังคมแห่งชาติ แผนการบริหารราชการแผ่นดิน ยุทธศาสตร์การพัฒนาจังหวัด อำเภอ และแผนชุมชน/หมู่บ้าน

### 1.2 วัตถุประสงค์ของการจัดทำแผนพัฒนายุทธศาสตร์การพัฒนา

- 1) เพื่อจัดทำแผนยุทธศาสตร์การพัฒนาอย่างมีประสิทธิภาพ สามารถตอบสนองต่อปัญหา ความต้องการของประชาชนอย่างแท้จริง
- 2) เพื่อเป็นกรอบ แนวทางในการจัดทำแผนพัฒนาสามปีขององค์การบริหารส่วนตำบลราวต้นจันทร์
- 3) เพื่อให้องค์การบริหารส่วนตำบลราวต้นจันทร์ มีแผนยุทธศาสตร์ขององค์กร และสามารถใช้แผนเป็นเครื่องมือในการบริหารงบประมาณ ทรัพยากรต่างๆ ให้เกิดประสิทธิภาพและประสิทธิผลสูงสุด
- 4) เป็นการเตรียมความพร้อมในการจัดเตรียมโครงการ/กิจกรรมการพัฒนาต่าง ๆ ให้อยู่ในลักษณะเป็นแนวทางพัฒนาที่พร้อมจะบรรจุในแผนพัฒนาสามปีขององค์การบริหารส่วนตำบลราวต้นจันทร์ สามารถนำไปปฏิบัติได้ทันทีเมื่อได้รับงบประมาณ
- 5) เพื่อให้ทราบถึงลักษณะของแผน วัตถุประสงค์ ขั้นตอนในการดำเนินการและประโยชน์ของการจัดทำแผนยุทธศาสตร์การพัฒนา
- 6) เพื่อนำมาซึ่งการวิเคราะห์ศักยภาพการพัฒนาขององค์การบริหารส่วนตำบลราวต้นจันทร์
- 7) เพื่อให้ทราบถึงวิสัยทัศน์ ภารกิจ วัตถุประสงค์และเป้าหมาย ทิศทางการพัฒนาขององค์การบริหารส่วนตำบลราวต้นจันทร์ในอนาคต
- 8) เพื่อให้ทราบถึงยุทธศาสตร์ในการพัฒนาว่ามียุทธศาสตร์ใดบ้าง เพื่อนำมาจัดทำแนวทางการพัฒนาให้มีความเชื่อมโยง และสอดคล้องกันระหว่างแผนพัฒนาเศรษฐกิจและสังคมแห่งชาติ แผนการบริหารราชการแผ่นดิน ยุทธศาสตร์การพัฒนาจังหวัดและแผนพัฒนาอำเภอ แผนพัฒนาชุมชน
- 9) เพื่อให้ทราบถึงแนวทางและกลไกในการติดตามและประเมินผลการดำเนินงานตามแผนยุทธศาสตร์การพัฒนา อันจะเป็นประโยชน์ต่อการจัดทำแผนยุทธศาสตร์การพัฒนาในช่วงต่อไปและเป็นการสร้างแนวทางการมีส่วนร่วมในท้องถิ่น



### ข้อจำกัดในการวางแผนและการจัดทำแผนยุทธศาสตร์การพัฒนาท้องถิ่น

อย่างไรก็ตาม การจัดทำแผนยุทธศาสตร์การพัฒนาท้องถิ่น บางครั้งอาจประสบความล้มเหลวก็ได้หรืออาจขาดประสิทธิภาพ ดังนั้น เพื่อให้การวางแผนและการจัดทำยุทธศาสตร์การพัฒนาให้ประสบผลสำเร็จได้มีหลายประการ ดังนี้

1.) ขาดข้อมูลที่เชื่อถือได้ ในการจัดทำแผนยุทธศาสตร์การพัฒนาจำเป็นต้องอาศัยข้อมูลต่างๆ ที่ตรงกับสภาพความเป็นจริงเพื่อนำมาพิจารณา กำหนดวัตถุประสงค์ จุดมุ่งหมายแนวทางการพัฒนา และโครงการ/กิจกรรมต่างๆ ที่จะดำเนินงาน แต่ถ้าขณะที่มีการวางแผนนั้น กลุ่มที่ทำงานได้ข้อมูลที่เชื่อถือไม่ได้จะทำให้การวางแผนงานเกิดการผิดพลาด ฉะนั้นข้อมูลทั่วไปหรือข้อมูลพื้นฐานที่สำคัญและจำเป็น นับว่าเป็นปัจจัยสำคัญในการกำหนดแผนงาน โครงการ/กิจกรรมเป็นอย่างยิ่ง

2) การจัดทำยุทธศาสตร์การพัฒนาท้องถิ่น เป็นกระบวนการมองไปข้างหน้า ถ้าผู้บริหารมีแนวโน้มที่จะทำงานในเชิงรับมากกว่าเชิงรุก จะไม่สามารถทำการวางแผนและจัดทำยุทธศาสตร์พัฒนาท้องถิ่นที่ดีได้ ผู้จัดทำแผนยุทธศาสตร์การพัฒนาต้องเป็นบุคคลที่มีความคิดริเริ่มและเป็นคนที่มีความกระตือรือร้น สามารถมองหามาตรการการติดตามและการประเมินผลแผนยุทธศาสตร์การพัฒนาท้องถิ่น ได้อย่างเหมาะสม เข้าใจ เข้าถึงการดำเนินงานของแผน อย่างถูกต้องและเกิดประสิทธิภาพสูงสุด

3) การวางแผนและการจัดทำแผนยุทธศาสตร์การพัฒนาท้องถิ่น เป็นกระบวนการที่ต้องใช้เวลาและสิ้นเปลืองค่าใช้จ่าย การวางแผนอาจจะทำให้การปฏิบัติการบางกรณีล่าช้าไปได้ แต่ก็เป็นความจริงว่าถ้าเราไม่ใช้เวลาในการวางแผนอย่างพอเพียงแล้ว แผนที่กำหนดขึ้นอาจจะกลายเป็นแผนที่ใช้ไม่ได้ จึงกล่าวได้ว่าการวางแผนเกี่ยวข้องกับการใช้เวลาและค่าใช้จ่ายในการรวบรวมการวิเคราะห์ สารสนเทศและการประเมินทางเลือกต่าง ๆ ดังนั้น ถ้าการจัดการไม่จัดสรรงบประมาณ ค่าใช้จ่ายอย่างเพียงพอ ในการวางแผนและการจัดทำแผนยุทธศาสตร์การพัฒนาท้องถิ่นก็ย่อมใช้เวลาให้พอเพียง อย่าคิดแต่เพียงว่าเสียเวลา สิ้นเปลืองงบประมาณ และผลของการจัดทำแผนยุทธศาสตร์การพัฒนาท้องถิ่นที่จะดี และชัดเจนนั้น ก็อาจเป็นไปได้

4) การดำเนินการภายในองค์การบริหารส่วนตำบลหรือองค์การที่เข้มงวดเกินไปในเรื่องต่างๆ จะเป็นอุปสรรคในการนำความคิดริเริ่มและแนวความคิดใหม่ ๆ เข้ามาสู่องค์การ ฉะนั้นผู้วางแผนหรือผู้จัดทำแผนจำเป็นต้องมีการยืดหยุ่นการดำเนินการในบางกรณีบ้าง ซึ่งจะนำผลดีมาสู่องค์การบริหารส่วนตำบลหรือองค์การ

5) การต่อต้านการเปลี่ยนแปลงเป็นอีกปัจจัยหนึ่งที่เป็นข้อจำกัดในการวางแผน บางครั้งเหตุการณ์ต่างๆ ที่เกิดขึ้นในองค์การบริหารส่วนตำบลราวต้นจันทร์ เป็นผลกระทบอย่างต่อเนื่อง มาจากความผันผวนทางงบประมาณ บุคลากรและการเมือง ฉะนั้น ผู้วางแผนและจัดทำแผนยุทธศาสตร์การพัฒนาท้องถิ่นไม่สามารถรับรู้ยอมรับเรื่องราวต่าง ๆ ที่อาจเกิดขึ้นได้ ก็อาจจะนำไปสู่การต่อต้านจากกลุ่มคนและทัศนคติ เช่นนี้จะส่งผลกระทบต่อกระบวนการจัดทำแผนยุทธศาสตร์การพัฒนาที่เกิดขึ้นขาดประสิทธิภาพ

6) ประสิทธิภาพในการจัดทำแผนยุทธศาสตร์การพัฒนาท้องถิ่น อาจมีข้อจำกัดมาจากปัจจัยภายนอกที่ไม่สามารถควบคุมได้เพราะปัจจัยภายนอกบางอย่างยากแก่การทำนายและคาดการณ์ เช่น การเกิดสงคราม ภัยคุกคาม การเมือง การปกครอง การควบคุมของรัฐบาล หรือภัยธรรมชาติต่าง ๆ ซึ่งสิ่งเหล่านี้ผู้จัดทำแผน

ยุทธศาสตร์การพัฒนาท้องถิ่น ไม่สามารถควบคุมได้ อาจทำให้การดำเนินงานตามแผนยุทธศาสตร์ฯ ประสบปัญหา ยุ่งยากได้

### หลักการพื้นฐานในการวางแผนและการจัดทำแผนยุทธศาสตร์การพัฒนาท้องถิ่น

ประกอบด้วยหลักการพื้นฐาน 4 ประการ คือ

1. การวางแผนและการจัดทำแผนยุทธศาสตร์การพัฒนาท้องถิ่น จะต้องสนับสนุนเป้าหมายและวัตถุประสงค์ขององค์การ (Contribution to Purpose and Objectives) ในการวางแผน ผู้วางแผนจะต้องตระหนักถึงความสำคัญว่าเป้าหมายของแผนทุกแผนที่กำหนดขึ้นนั้นจะต้องเกื้อหนุนและอำนวยความสะดวก ให้เป้าหมายและวัตถุประสงค์ขององค์การบริหารส่วนตำบลหรือองค์การให้สัมฤทธิ์ผล หลักการนี้เกิดขึ้นจากธรรมชาติขององค์กรต่างๆ ที่จัดตั้งขึ้น เพื่อให้วัตถุประสงค์ของกลุ่มบุคคลที่ร่วมกันในองค์กรบรรลุตามเป้าหมายหรือประสบความสำเร็จได้ด้วยความร่วมมือ ร่วมใจของสมาชิกในองค์กร อย่างจริงจัง

2. การวางแผนและการจัดทำแผนยุทธศาสตร์การพัฒนาท้องถิ่น เป็นขั้นตอนแรกของกระบวนการจัดการ (Primacy of Planning) กระบวนการจัดการ ประกอบด้วย การวางแผน (Planning) การจัดองค์การ (Organizing) การบริหารงานบุคคล (Staffing) การสั่งการ (Leading) และการควบคุม (Controlling) การวางแผนเป็นงานเริ่มต้นก่อนขั้นตอนอื่น ทั้งนี้เพราะการวางแผนจะเป็นตัวสนับสนุนให้งานด้านอื่น ๆ ดำเนินไปด้วยความสอดคล้อง

3. การวางแผนเป็นหน้าที่ของผู้บริหารทุกคน (Pervasiveness of Planning) การวางแผนเป็นงานของผู้บริหารทุกระดับที่จะต้องทำ แล้วแต่ขอบเขตของอำนาจหน้าที่ที่แตกต่างกัน ทั้งนี้การวางแผนจึงมีความสำคัญเป็นอย่างยิ่ง สำหรับการตัดสินใจของผู้บริหารในทุกระดับ

4. ประสิทธิภาพของแผนงาน (Efficiency of Plans) ในการวางแผนนั้นผู้วางแผนจะต้องคำนึงถึงประสิทธิภาพของการวางแผน ซึ่งสามารถพิจารณาจากการบรรลุวัตถุประสงค์ด้วยการลงทุนอย่างประหยัดและคุ้มค่า เช่น เวลา เงิน เครื่องมือ แรงงาน และการบริหารที่ดีสร้างความพึงพอใจให้แก่สมาชิกในองค์กร

หลักการพื้นฐาน 4 ประการนี้ นับว่ามีส่วนสำคัญในการปูพื้นฐานของความคิดในด้านการวางแผนและการจัดทำแผนยุทธศาสตร์การพัฒนาขององค์การบริหารส่วนตำบลรายต้นจันทรีให้ประสบความสำเร็จก้าวหน้า อย่างแท้จริง

### 1.3 ขั้นตอนในการจัดทำแผนยุทธศาสตร์การพัฒนา

ระเบียบกระทรวงมหาดไทยว่าด้วยการจัดทำแผนพัฒนาขององค์กรปกครองส่วนท้องถิ่น พ.ศ. 2548 หมวด 3 ข้อ 16 การจัดทำแผนยุทธศาสตร์การพัฒนาให้ดำเนินการตามระเบียบนี้ โดยมีขั้นตอนดำเนินการ ดังนี้

1. คณะกรรมการพัฒนาท้องถิ่นจัดประชุมประชาคมท้องถิ่น ส่วนราชการและรัฐวิสาหกิจที่เกี่ยวข้อง เพื่อแจ้งแนวทางการพัฒนาท้องถิ่น รับทราบปัญหา ความต้องการ ประเด็นการพัฒนา และประเด็นที่เกี่ยวข้อง ตลอดจนความช่วยเหลือทางวิชาการ และแนวทางปฏิบัติที่เหมาะสมกับสภาพพื้นที่ เพื่อนำมากำหนดแนวทางการ

จัดทำแผนยุทธศาสตร์การพัฒนา โดยให้นำข้อมูลพื้นฐานในการพัฒนาจากหน่วยงานต่างๆ และข้อมูลในแผนชุมชนมาพิจารณาประกอบการจัดทำแผนยุทธศาสตร์การพัฒนาท้องถิ่น

(1) คณะกรรมการสนับสนุนการจัดทำแผนพัฒนาท้องถิ่น รวบรวมแนวทางและข้อมูล นำมาวิเคราะห์เพื่อจัดทำร่างแผนยุทธศาสตร์การพัฒนาแล้วเสนอคณะกรรมการพัฒนาท้องถิ่น

(2) คณะกรรมการพัฒนาท้องถิ่นพิจารณาร่างแผนยุทธศาสตร์การพัฒนาท้องถิ่น เพื่อเสนอผู้บริหารท้องถิ่น

(3) ผู้บริหารท้องถิ่นพิจารณาอนุมัติร่างแผนยุทธศาสตร์การพัฒนาท้องถิ่น และประกาศใช้แผนยุทธศาสตร์การพัฒนาท้องถิ่น

สำหรับองค์การบริหารส่วนตำบลให้ผู้บริหารท้องถิ่นเสนอร่างแผนยุทธศาสตร์การพัฒนาต่อสภาองค์การบริหารส่วนตำบลเพื่อให้ความเห็นชอบก่อน แล้วผู้บริหารฯจึงพิจารณาอนุมัติและประกาศใช้แผนยุทธศาสตร์การพัฒนาต่อไป



#### 1.4 ประโยชน์ของการจัดทำแผนยุทธศาสตร์การพัฒนา

การวางแผนและการจัดทำแผนยุทธศาสตร์ที่ดีย่อมส่งผลให้เกิดประโยชน์ดังต่อไปนี้

1) บรรลุจุดมุ่งหมาย (Attention of Objectives) การวางแผนและการจัดทำแผนยุทธศาสตร์การพัฒนาท้องถิ่น ทุกครั้งจะมีจุดหมายปลายทาง เพื่อให้องค์การบริหารส่วนตำบลหรือองค์การบริหารลุ่มน้ำที่กำหนดเป็นงานชิ้นแรกของการวางแผน ถ้าจุดมุ่งหมายที่กำหนดมีความชัดเจน จะทำให้การบริหารแผนมีทิศทางมุ่งตรงไปยังจุดมุ่งหมาย ที่กำหนดไว้ได้อย่างสะดวกและเกิดผลดี

2) ประหยัด (Economical Operation) การจัดทำยุทธศาสตร์การพัฒนาท้องถิ่นเป็นการใช้สติปัญญาเพื่อคิดวิธีการให้องค์การบริหารส่วนตำบลสามารถบรรลุถึงวัตถุประสงค์ที่คาดการณ์ไว้ ทำให้เกิดประสิทธิภาพ มีการประสานงานและร่วมกิจกรรม ที่ดำเนินมีความต่อเนื่อง ก่อให้เกิดความเป็นระบบ ทำให้การใช้ประโยชน์จากทรัพยากรต่าง ๆ เกิดความคุ้มค่า นับว่าเป็นการลดต้นทุนที่ดี ก่อให้เกิดการใช้งบประมาณอย่างคุ้มค่า

3) ลดความไม่แน่นอน (Reduction of Uncertainty) การจัดทำแผนยุทธศาสตร์พัฒนาท้องถิ่นช่วยลดความไม่แน่นอนในอนาคต เพราะการวางแผนยุทธศาสตร์ เป็นงานที่เกี่ยวข้องกับการคาดการณ์ล่วงหน้าเหตุการณ์ในอนาคตการจัดทำแผนยุทธศาสตร์ที่มีประสิทธิภาพ เป็นผลมาจากการวิเคราะห์พื้นฐานของข้อเท็จจริงที่ปรากฏขึ้น แล้วทำการคาดคะเน วิเคราะห์เหตุการณ์ในอนาคตและหาแนวทางพิจารณาป้องกันเหตุการณ์ไม่แน่นอนที่จะเกิดขึ้นไว้แล้ว

4) เป็นเกณฑ์ในการควบคุม (Basis of control) การจัดทำแผนยุทธศาสตร์การพัฒนาท้องถิ่นช่วยให้ผู้บริหารได้กำหนดหน้าที่การควบคุมขึ้น ทั้งนี้ การวางแผนและการควบคุมเป็นสิ่งที่แยกกันไม่ออกเป็นกิจกรรมที่ดำเนินการควบคู่กัน อาศัยซึ่งกันและกัน คือ ถ้าไม่มีการวางแผนก็ไม่สามารถมีการควบคุม กล่าวได้ว่าแผนยุทธศาสตร์การพัฒนา สามารถกำหนดจุดมุ่งหมายและมาตรฐานการปฏิบัติงานในหน้าที่การควบคุม

5) ส่งเสริมให้เกิดนวัตกรรมและการสร้างสรรค์ (Encourages innovation and Creativity) การจัดทำแผนยุทธศาสตร์การพัฒนาท้องถิ่น เป็นพื้นฐานในด้านการตัดสินใจ และเป็นสิ่งที่จะช่วยให้เกิดแนวความคิดใหม่ ๆ (นวัตกรรม) และความคิดสร้างสรรค์ ทั้งนี้ เนื่องจากขณะที่ฝ่ายบริหารจัดการ มีการวางแผนกัน เป็นการระดมความรู้ สติปัญญาของคณะผู้ทำงาน ให้เกิดความคิดใหม่ ๆ และความคิดสร้างสรรค์ นำมาใช้ประโยชน์ และยังเป็น การสร้างทัศนคติการมองอนาคตระหว่างคณะผู้บริหาร ข้าราชการและพนักงาน ในการร่วมพัฒนาท้องถิ่น

6) พัฒนาแรงจูงใจ (Improves Motivation) การจัดทำแผนยุทธศาสตร์ที่ดีจะเป็นการ บังชี้ให้เห็นถึงความร่วมแรง ร่วมใจในการทำงานของคณะผู้บริหาร และยังเป็นการสร้างแรงจูงใจให้เกิดขึ้น การพัฒนาแรงจูงใจเป็นเครื่องมือที่ดีสำหรับผู้บริหารในอนาคต

7) พัฒนาการแข่งขัน (Improves Competitive Strength) การจัดทำแผนยุทธศาสตร์การพัฒนาท้องถิ่นที่มีประสิทธิภาพ ทำให้องค์กรมีการแข่งขันกันมากกว่าองค์กรที่ไม่มีการวางแผนหรือมีการวางแผน ที่ขาดประสิทธิภาพ ทั้งนี้เพราะการวางแผนจะเกี่ยวข้องกับการขยายขอบข่ายการทำงาน เปลี่ยนแปลงวิธีการทำงาน ปรับปรุงสิ่งต่าง ๆ ให้ทันต่อการเปลี่ยนแปลงที่จะเกิดขึ้นในอนาคต

8) ทำให้เกิดการประสานงานที่ดี (Better Coordination) การจัดทำแผนยุทธศาสตร์การพัฒนาท้องถิ่น ได้สร้างความมั่นใจในเรื่องเอกภาพที่จะบรรลุจุดมุ่งหมายขององค์กร ทำให้โครงการ/กิจกรรมต่างๆ ที่จัดวางไว้ มุ่งไปสู่จุดมุ่งหมายเดียวกันขององค์กร

-----

## ส่วนที่ 2

# สภาพทั่วไป และข้อมูลพื้นฐานขององค์กรปกครองส่วนท้องถิ่น

## ประวัติองค์การบริหารส่วนตำบลราวต้นจันทร์

องค์การบริหารส่วนตำบลราวต้นจันทร์ ได้จัดตั้งขึ้นตามประกาศกระทรวงมหาดไทยเรื่องการจัดตั้งองค์การบริหารส่วนตำบล เมื่อวันที่ 30 มีนาคม 2539 การจัดรูปแบบขององค์การบริหารส่วนตำบลราวต้นจันทร์ เป็นการปกครองส่วนท้องถิ่นรูปแบบหนึ่งที่ใช้ในปัจจุบันนี้ ตามพระราชบัญญัติสภาพตำบลและองค์การบริหารส่วนตำบล พ.ศ.2537 และที่แก้ไขเพิ่มเติมจนถึงฉบับที่ 5 พ.ศ.2546 มีฐานะเป็นนิติบุคคลและเป็นราชการบริหารส่วนท้องถิ่น จึงนับเป็นมิติใหม่ที่รัฐบาลได้มีการกระจายอำนาจจากส่วนกลางให้กับท้องถิ่นอย่างแท้จริง เพื่อให้ประชาชนในท้องถิ่นเป็นผู้รับผิดชอบและมีส่วนร่วมในการบริหารท้องถิ่นตนเอง เพื่อให้ตอบสนองต่อความต้องการและสามารถแก้ไขปัญหาของประชาชนได้อย่างแท้จริง และยังเป็นเตรียมความพร้อมเพื่อรองรับการถ่ายโอนภารกิจจากหน่วยงานส่วนกลางและส่วนภูมิภาค ตามพระราชบัญญัติกำหนดแผนและขั้นตอนการกระจายอำนาจให้แก่องค์กรปกครองส่วนท้องถิ่น พ.ศ.2542 ตลอดจนกฎหมายอื่นที่กำหนดให้เป็นหน้าที่ขององค์การบริหารส่วนตำบลปัจจุบันเป็นองค์การบริหารส่วนตำบลขนาดกลางมีจำนวนหมู่บ้านทั้งสิ้น 7 หมู่บ้าน

### คำขวัญประจำตำบลราวต้นจันทร์

“ลือเลื่อง เมืองคนดี สตรี สวยสด งดงาม ทัศนกรรมไม้กวาดดอกหญ้า เลื่องชื่อ ลือชา ตลาดวัว”

## 2.1 สภาพทั่วไปและข้อมูลพื้นฐาน

### 2.1.1 สภาพทั่วไป

#### 1) ลักษณะที่ตั้ง อาณาเขต

องค์การบริหารส่วนตำบลราวต้นจันทร์ มีที่ทำการตั้งอยู่เลขที่ 52 หมู่ที่ 5 ตำบลราวต้นจันทร์ อำเภอศรีสำโรง จังหวัดสุโขทัย ห่างจากที่ว่าการอำเภอศรีสำโรง ไปทางทิศเหนือประมาณ 20 กิโลเมตร มีอาณาเขต ดังนี้

ทิศเหนือ	ติดต่อกับตำบลเมืองบางขลัง	อำเภอสวรรคโลก	จังหวัดสุโขทัย
ทิศตะวันตก	ติดต่อกับตำบลนาขุนไกร	อำเภอศรีสำโรง	จังหวัดสุโขทัย
ทิศใต้	ติดต่อกับตำบลวังทองแดง	อำเภอเมือง	จังหวัดสุโขทัย
ทิศตะวันออก	ติดต่อกับตำบลบ้านไร่	อำเภอศรีสำโรง	จังหวัดสุโขทัย

2)เนื้อที่ มีเนื้อที่ทั้งหมดประมาณ 98 ตารางกิโลเมตร (พื้นที่ 20,237 ไร่)

### 3) ลักษณะภูมิประเทศ

องค์การบริหารส่วนตำบลราวต้นจันทร์มีภูมิประเทศที่ราบมีป่าละเมาะ แห้งแล้งในฤดูแล้ง ส่วนใหญ่เป็นพื้นที่ทำการเกษตรด้านการทำนา มีคลองธรรมชาติใหญ่ๆ จำนวน 3 สาย คือคลองวังไฟไหม้ คลองกระพี้ คลองสระเกษ นอกจากนี้ยังมีคลองเล็กๆ ประมาณ 6 สาย คือ คลองตลุก คลองแม่พุก คลองลูกโพธิ์ คลองประดู่หลุม คลองไม้เรียง

คลองบง การเกษตรด้านการทำนาจะทำปีละหนึ่งครั้งและนาปรัง

### 4)แผนที่ที่ตั้งและอาณาเขตตำบลราวต้นจันทร์

ภาพ แสดงแผนที่ที่ตั้งและอาณาเขตตำบลราวต้นจันทร์



## 5) สภาพภูมิอากาศ มี 3 ฤดู

ฤดูฝน	จากเดือนพฤษภาคม ถึง เดือนตุลาคม
ฤดูหนาว	จากเดือนพฤศจิกายน ถึง เดือนมกราคม
ฤดูร้อน	จากเดือนกุมภาพันธ์ ถึงเดือนเมษายน

## 6) ประชากร

➤ ตำบลราวต้นจันทร์มีประชากรทั้งสิ้น 4,193 คน แยกเป็นชาย 2,010 คน หญิง 2,183 คน มีจำนวนครัวเรือนทั้งหมด 967 ครัวเรือน มีความหนาแน่นของประชากรเฉลี่ยทั้งตำบล 30 คน/ตารางกิโลเมตร

## ➤ จำนวนประชากรตามข้อมูล ทะเบียนราษฎร มีนาคม 2557

หมู่ที่	ชื่อหมู่บ้าน	จำนวนเพศชาย (คน)	จำนวนเพศหญิง (คน)	จำนวนรวม (คน)
1	บ้านคลองป่าไผ่	180	216	396
2	บ้านหนองตาโชติ	147	183	330
3	บ้านตลุก	298	307	605
4	บ้านราวต้นจันทร์	324	356	680
5	บ้านวังไฟไหม้	470	493	963
6	บ้านท่ามกกะสัง	383	421	804
7	บ้านนาหลุก	208	207	415
	รวมทั้งสิ้น	2,010	2,183	4,193

## ➤ จำนวนครัวเรือน ตามข้อมูล ทะเบียนราษฎร มีนาคม 2557

หมู่ที่	ชื่อหมู่บ้าน	จำนวนหลังคาเรือน
1	บ้านคลองป่าไผ่	161
2	บ้านหนองตาโชติ	112
3	บ้านตลุก	179
4	บ้านราวต้นจันทร์	239
5	บ้านวังไฟไหม้	324
6	บ้านท่ามกกะสัง	269
7	บ้านนาหลุก	131
	รวมทั้งสิ้น	1,415



## 2.1.2 สภาพทางเศรษฐกิจ

### 1) การประกอบอาชีพ

➤ ประชากรส่วนใหญ่ประกอบอาชีพเกษตรกรรม (ทำนา) เมื่อว่างงานจากฤดูทำนาแล้วก็จะว่างงานเนื่องจากสภาพพื้นที่แห้งแล้ง จึงไม่สามารถทำอาชีพเสริมเกี่ยวกับการเกษตรได้อีกบางส่วนจะอพยพไปใช้แรงงานในเมืองใหญ่ มีวิถีชีวิตแบบชาวบ้าน คือ มีความเรียบง่ายใช้ชีวิตอย่างพอเพียง ไม่ค่อยมีการแข่งขันทำให้ชาวบ้านมีการพึ่งพาอาศัยกันอยู่ตลอดเวลา สภาพเศรษฐกิจประชาชนส่วนใหญ่ประมาณร้อยละ 90 ประกอบอาชีพทำนา ส่วนที่เหลือเป็น อาชีพค้าขาย รับจ้าง เลี้ยงสัตว์ และรับราชการ ในฤดูร้อนจะเป็นช่วงที่เกิดภัยแล้งจึงทำให้ไม่มีน้ำในการทำนา จึงไม่สามารถทำอาชีพเสริมเกี่ยวกับการเกษตรได้ทั้งหมด ซึ่งมีบางส่วนไปทำงานนอกหมู่บ้าน ส่วนในหมู่บ้านที่มีอาชีพเสริม ได้แก่ การทำไม้กวาดดอกหญ้า เลี้ยงสัตว์

### 2) หน่วยธุรกิจในเขตองค์การบริหารส่วนตำบล

- ปั้มน้ำมัน จำนวน 8 แห่ง ได้แก่
  - ☞ ปั้มน้ำมันขนาดกลาง จำนวน 2 แห่ง ตั้งอยู่หมู่ที่ 3
  - ☞ ปั้มน้ำมันขนาดเล็ก จำนวน 3 แห่ง ตั้งอยู่หมู่ที่ 5,4
  - ☞ ปั้มหลอด จำนวน 1 แห่ง ตั้งอยู่หมู่ที่ 5
  - ☞ ปั้มน้ำมันหยอดเหรียญ จำนวน 2 แห่ง ตั้งอยู่หมู่ที่ 5
- โรงสี จำนวน 2 แห่ง ได้แก่
  - ☞ โรงสีบัวทองธัญกิจ ตั้งอยู่ หมู่ที่ 3
  - ☞ ยูฟ่า ตั้งอยู่ หมู่ที่ 5
- ตลาดวัว จำนวน 1 แห่ง ได้แก่
  - ☞ ตลาดวัวแยกดอนโก ตั้งอยู่หมู่ที่ 5

### 3) รายได้

ตารางรายได้เฉลี่ยต่อปีของประชากร ตาม จปฐ. ปี 2557

เนื่องจากสภาพภูมิประเทศเป็นที่ราบ เหมาะแก่การทำการเกษตรกรรม ดังนั้นรายได้ส่วนใหญ่ของคนในตำบลจึงมาจากการเกษตรกรรม รายได้เฉลี่ยต่อปีของประชากร ดังนี้

หมู่ที่	พื้นที่	จำนวนครัวเรือน	จำนวนคน	แหล่งรายได้ครัวเรือนเฉลี่ย (บาท/ปี)				รายได้ครัวเรือนรวมเฉลี่ย (บาท/ปี)	รายได้บุคคลรวมเฉลี่ย(บาท/ปี)
				อาชีพหลัก	อาชีพรอง	รายได้อื่น	ปลูกเลี้ยงตนเอง		
หมู่ที่ 4	บ้านราวต้นจันทร์	155	450	468,775	147,428	26,087	10,175	652,465	224,738
หมู่ที่ 1	บ้านคลองป่าไผ่	87	268	235,062	38,807	30,394	13,339	317,602	103,102
หมู่ที่ 3	บ้านตลุก	146	454	228,151	38,729	17,874	15,862	300,616	96,674
หมู่ที่ 6	บ้านท่ามกกะสัง	193	619	216,063	27,174	12,907	9,643	265,786	82,870
หมู่ที่ 2	บ้านหนองตาโชติ	70	223	163,931	31,217	11,083	54,550	260,781	81,860
หมู่ที่ 5	บ้านวังไฟไหม้	223	695	169,354	44,688	22,728	12,905	249,675	80,112
หมู่ที่ 7	บ้านนาหูก	93	297	142,500	42,478	12,886	21,806	219,671	68,786
	<b>รวมทุกพื้นที่</b>	<b>967</b>	<b>3,006</b>	<b>238,484</b>	<b>55,044</b>	<b>19,473</b>	<b>16,173</b>	<b>329,174</b>	<b>105,892</b>

แหล่งข้อมูล : ข้อมูลความจำเป็นพื้นฐาน ระดับตำบล ปี 2557

#### 4) รายจ่าย

ตารางรายจ่ายเฉลี่ยต่อปีของประชากร ตาม จปฐ. ปี 2557

หมู่ที่	พื้นที่	จำนวนครัวเรือน	จำนวนคน	แหล่งรายจ่ายครัวเรือนเฉลี่ย (บาท/ปี)				รายจ่ายครัวเรือนรวมเฉลี่ย(บาท/ปี)	รายจ่ายบุคคลรวมเฉลี่ย(บาท/ปี)
				ต้นทุนการผลิต	อุปโภคบริโภคที่จำเป็น	อุปโภคบริโภคที่ไม่จำเป็น	ชำระหนี้สิน		
หมู่ที่ 4	บ้านราวตันจันทร์	155	450	327,848	44,881	16,452	83,241	472,421	162,723
หมู่ที่ 1	บ้านคลองป่าไผ่	87	268	69,911	34,846	11,075	120,566	236,399	76,022
หมู่ที่ 3	บ้านตลุก	146	454	62,814	50,494	11,331	58,195	182,834	59,353
หมู่ที่ 6	บ้านท่ามกะสัง	193	619	61,409	42,514	14,414	39,153	157,490	49,436
หมู่ที่ 2	บ้านหนองตาโชติ	70	223	58,961	47,578	14,541	32,527	153,607	49,287
หมู่ที่ 5	บ้านวังไฟไหม้	223	695	53,924	27,453	10,208	42,026	133,611	41,659
หมู่ที่ 7	บ้านนาหูก	93	297	42,262	30,325	8,597	47,724	128,908	40,365
	<b>รวมทุกพื้นที่</b>	<b>967</b>	<b>3,006</b>	<b>101,627</b>	<b>39,443</b>	<b>12,590</b>	<b>60,095</b>	<b>213,754</b>	<b>68,763</b>

แหล่งข้อมูล : ข้อมูลความจำเป็นพื้นฐาน ระดับตำบล ปี 2557

## 2.1.3. สภาพทางสังคม

## 1) การศึกษา

- โรงเรียนสังกัด สพฐ. จำนวน 3 แห่ง ได้แก่
  - ☞ โรงเรียนราวตันจันทร์ ตั้งอยู่หมู่ที่ 4
  - ☞ โรงเรียนวังไฟไหม้ ตั้งอยู่หมู่ที่ 5
  - ☞ โรงเรียนท่ามก๊ะสัง ตั้งอยู่หมู่ที่ 6
- ศูนย์พัฒนาเด็กเล็กก่อนวัยเรียน จำนวน 1 แห่ง ได้แก่
  - ☞ ศูนย์พัฒนาเด็กเล็กอบต.ราวตันจันทร์ ตั้งอยู่หมู่ที่ 5
- การศึกษานอกโรงเรียน จำนวน 1 แห่ง ได้แก่
  - ☞ ศูนย์การเรียนชุมชนตำบลราวตันจันทร์ ตั้งอยู่หมู่ที่ 5

## 2) แหล่งความรู้ชุมชน

- ที่อ่านหนังสือพิมพ์ประจำหมู่บ้าน จำนวน 7 แห่ง ได้แก่
  - ☞ บ้านคลองป่าไผ่ ตั้งอยู่หมู่ที่ 1
  - ☞ บ้านหนองตาโชติ ตั้งอยู่หมู่ที่ 2
  - ☞ บ้านราวตลก ตั้งอยู่หมู่ที่ 3
  - ☞ บ้านราวตันจันทร์ ตั้งอยู่หมู่ที่ 4
  - ☞ บ้านวังไฟไหม้ ตั้งอยู่หมู่ที่ 5
  - ☞ บ้านท่ามก๊ะสัง ตั้งอยู่หมู่ที่ 6
  - ☞ บ้านนาหลุก ตั้งอยู่หมู่ที่ 7

## 3) สถาบันและองค์กรทางศาสนา

- วัด/สำนักสงฆ์ จำนวน 5 แห่ง ได้แก่
  - ☞ สำนักสงฆ์บ้านคลองป่าไผ่ ตั้งอยู่หมู่ที่ 1
  - ☞ วัดราวตันจันทร์ ตั้งอยู่หมู่ที่ 4
  - ☞ วัดวังไฟไหม้ ตั้งอยู่หมู่ที่ 5
  - ☞ วัดขุนตาสด ตั้งอยู่หมู่ที่ 6
  - ☞ วัดศิริมานนท์ ตั้งอยู่หมู่ที่ 7

## 4) หน่วยงานอื่นในตำบล

- จุดสกัดที่ให้บริการประชาชนของ สภท.บ้านไร่ 1 แห่ง
- โรงพยาบาลส่งเสริมสุขภาพประจำตำบล 2 แห่ง
- ศูนย์บริการและถ่ายทอดเทคโนโลยีการเกษตรประจำตำบล 1 แห่ง

## 5) ข้อมูลด้านสาธารณสุข

- ศูนย์บริการสาธารณสุขในเขตองค์การบริหารส่วนตำบลราวต้นจันทร์ จำนวน 2 แห่ง
  - 1.โรงพยาบาลส่งเสริมสุขภาพตำบลราวต้นจันทร์ หมู่ที่ 1 บ้านคลองป่าไผ่
  - 2.โรงพยาบาลส่งเสริมสุขภาพบ้านท่ามกกะสัง หมู่ที่ 6 บ้านท่ามกกะสัง
- ประเภทการเจ็บป่วยที่เข้ารับการรักษาที่สถานอนามัยตำบลราวต้นจันทร์ 5 อันดับแรก
  1. โรคไข้หวัด
  2. โรคปวดข้อ
  3. โรคกระเพาะ
  4. โรคความดันโลหิตสูง
  5. โรคเบาหวาน

## 6) ด้านสวัสดิการสังคม

การให้การสงเคราะห์เบี้ยยังชีพคนชราคนพิการในเขตตำบลราวต้นจันทร์ พ.ศ. 2557

ประเภท	จำนวนผู้ได้รับการช่วยเหลือ(ราย)	จำนวนเงินที่ได้รับ (บาท)
เงินเบี้ยยังชีพคนชรา	493	321,900 บาท/เดือน
เงินเบี้ยยังชีพคนพิการ	92	46,000 บาท/เดือน
เงินเบี้ยยังชีพผู้ติดเชื้อ HIV	3	1,500 บาท/เดือน
รวม	588	369,400 บาท/เดือน

หมายเหตุ ข้อมูล ณ มีนาคม 2557

**ข้อมูลผู้สูงอายุ ผู้พิการ และผู้ป่วยเอดส์**

จำนวนผู้พิการหรือทุพพลภาพทั้งหมด 79 คน(ข้อมูลคนพิการ ณ วันที่ 31 มีนาคม 2557)

จำนวนผู้พิการหรือทุพพลภาพที่ขึ้นทะเบียนใหม่ ปี 2558จำนวน 35 คน

**รวมจำนวนคนพิการ (ทั้งตำบล) 99 คน**

จำนวนผู้ป่วยเอดส์ 3 คน

จำนวนผู้ป่วยเอดส์ที่ขึ้นทะเบียนใหม่ ปี 2558 จำนวน -คน

**รวมผู้ป่วยเอดส์ (ทั้งตำบล) จำนวน 3 คน**

จำนวนคนชราที่ขึ้นบัญชีผู้รับเบี้ยยังชีพของ อบต.ราวต้นจันทร์ จำนวน 472 คน

จำนวนคนชราที่ขึ้นทะเบียนใหม่ ปี 2558 จำนวน 35 คน

**รวมผู้สูงอายุ (ทั้งตำบล) จำนวน 497 คน**

ตารางที่ 9 แสดงจำนวนผู้รับเงินเบี้ยยังชีพผู้สูงอายุ คนพิการ ผู้ป่วยเอดส์ ตามนโยบายเร่งด่วนของรัฐบาล ประจำปี 2557

หมู่ที่	1	2	3	4	5	6	7	รวม (คน)
ผู้สูงอายุ	59	38	57	84	130	89	36	493
คนพิการ	12	6	17	24	14	17	2	92
ผู้ป่วยเอดส์	-	-	-	-	2	-	1	3
รวม	71	44	74	108	146	106	39	588

**หมายเหตุ** ข้อมูล ณ มีนาคม 2557

## มีการรวมกลุ่ม / กองทุน ภายในชุมชน ดังนี้

- กองทุนหมู่บ้านเงินล้าน	7	แห่ง
- กองทุนแก้ไขปัญหาความยากจน	3	กลุ่ม
- กลุ่มเกษตร หมู่ที่ 1	1	กลุ่ม
- กลุ่มสตรีเยาวชน หมู่ 2	1	กลุ่ม
- กลุ่มเลี้ยงโค หมู่ 2	1	กลุ่ม
- กลุ่มเลี้ยงโค หมู่ 2	1	กลุ่ม
- กลุ่มเลี้ยงสัตว์ หมู่ 4	1	กลุ่ม
- กลุ่มทำไม้กวาดเกษตรกร หมู่ 4	1	กลุ่ม
- กลุ่มผลิตภัณฑ์ไม้กวาด หมู่ 5	1	กลุ่ม
- กลุ่มแม่บ้านทำไม้กวาดดอกหญ้า หมู่ 5	1	กลุ่ม
- กลุ่มไม้กวาดดอกหญ้า หมู่ 6	2	กลุ่ม
- กลุ่มเยาวชนทำไม้กวาด หมู่ 7	1	กลุ่ม
- กลุ่มแม่บ้านทำไม้กวาดดอกหญ้า หมู่ 7	1	กลุ่ม

## 7)ความปลอดภัยในชีวิตและทรัพย์สิน

### การป้องกันบรรเทาสาธารณภัย

1) มีรถบรรทุกน้ำดับเพลิง	1	คัน
2) รถกู้ชีพกู้ภัย	1	คัน
ป้อมตำรวจประจำตำบล	1	แห่ง (สี่แยกดอนโก)

## 8) กลุ่มมวลชน

- องค์กรสตรีตำบลราวต้นจันทร์	1	กลุ่ม
- สภาเด็กและเยาวชน	25	คน
- กองทุนสวัสดิการชุมชนท้องถิ่นตำบลราวต้นจันทร์	546	คน
- ศูนย์ถ่ายทอดเทคโนโลยีประจำหมู่บ้าน/ศูนย์การเรียนรู้เศรษฐกิจพอเพียง	1	แห่ง

## 2.14 สภาพโครงสร้าง พื้นฐาน

### 1) การคมนาคม

- มีถนนลาดยางผ่าน 8 สาย คือ
  - 1.ถนนสายพระร่วง(สุโขทัย-ศรีสัชชนาลัย) ผ่านหมู่ที่ 2,3,5
  - 2.ถนนสายศรีสำโรง-นาขุนไกรของแขวงทางจังหวัดสุโขทัย ผ่านหมู่ที่ 1,4,5
  - 3.ถนนสาย ร.พ.ช. บ้านวังไฟไหม้-บ้านราวตันจันทร-บ้านหนองยาวผ่าน หมู่ที่ 5,4,2
  - 4.ถนนสายวังไฟไหม้-นากลาง ผ่านหมู่ที่ 5,6
  - 5.ถนนลาดยางในหมู่บ้าน หมู่ที่ 3
  - 6.ถนนลาดยางสายวิปัสสนา หมู่ที่ 4
  - 7.ถนนลาดยางสายดอนแก้วแปป หมู่ที่ 5
  - 8.ถนนลาดยางสายวังไฟไหม้-ดอนโก หมู่ที่ 5
- ถนนคอนกรีตเสริมเหล็ก 21 สาย
- ถนนลูกรัง/ถนนดินมีถนนลูกรังภายในหมู่บ้าน ให้ประชาชนได้สัญจร

### 2) โทรคมนาคม

ในเขตองค์การบริหารส่วนตำบลราวตันจันทรมีโทรศัพท์ทางไกลสาธารณะผ่านดาวเทียม จำนวน 7 แห่ง ตั้งอยู่หมู่ที่ 1,2,3,4,5,6,7

### 3) ระบบไฟฟ้าแสงสว่าง

- ประชากรมีไฟฟ้าใช้ 98 % ของครัวเรือนทั้งหมด

### 4) แหล่งน้ำ

#### ➤ แหล่งน้ำธรรมชาติ

คลอง 9 สาย คือคลองวังไฟไหม้ คลองกระพี คลองสระเกษ คลองตลุก คลองแม่พลุก คลองลูกโพธิ์ คลองบง คลองประดู่หลุม คลองไม้เรียง

#### ➤ แหล่งน้ำที่สร้างขึ้น

ฝาย	5	แห่ง
บ่อน้ำตื้น (สระน้ำ)	50	แห่ง
บ่อโยก	4	แห่ง
ประปาหมู่บ้าน	3	แห่ง

#### ➤ แหล่งน้ำอุปโภค/บริโภค

ประชากรมีน้ำประปาใช้ 95 % ของครัวเรือนทั้งหมด มีทั้งหมด 3 ที่

- ประปาหมู่ 1 บ้านคลองป่าไผ่
- ประปาหมู่ 4 บ้านราวตันจันทร
- ประปาหมู่ 6 บ้านท่ามกกะสัง



## 5). ข้อมูลด้านทรัพยากรธรรมชาติและสิ่งแวดล้อม

### ลักษณะการใช้ที่ดิน

- พื้นที่พักอาศัย 1,235 ไร่
- พื้นที่เกษตรกรรม 18,000 ไร่
- พื้นที่หน่วยงานภาครัฐ 8 ไร่
- พื้นที่ตั้งสถานศึกษา 60 ไร่
- ที่สาธารณะ (ทุ่งหนองตาโชติ) จำนวน 22 ไร่ 1 งาน
- อื่นๆ

### ทรัพยากรธรรมชาติในพื้นที่

- พื้นที่ทำการเกษตร 25,453 ไร่
- พื้นที่ป่าสงวน

### 2.1.5 สภาพการเมืองการปกครอง

- |                              |                           |
|------------------------------|---------------------------|
| ➢ หมู่ที่ 1 บ้านคลองป่าไผ่   | ผู้ใหญ่ชาติ อ่อมฤทธิ      |
| ➢ หมู่ที่ 2 บ้านหนองตาโชติ   | ผู้ใหญ่โนรี คำบุตร        |
| ➢ หมู่ที่ 3 บ้านตลุก         | ผู้ใหญ่สะอั้ง บุญญา       |
| ➢ หมู่ที่ 4 บ้านราวตันจันทร์ | กำนันบรรเลง บุญทวี        |
| ➢ หมู่ที่ 5 บ้านวังไฟไหม้    | ผู้ใหญ่ประสิทธิ์ โปร่งนุช |
| ➢ หมู่ที่ 6 บ้านท่ามก๊ะสัง   | ผู้ใหญ่สมชาย พูลสวัสดิ์   |
| ➢ หมู่ที่ 7 บ้านนาหลุก       | ผู้ใหญ่เคลื่อน นาคแย้ม    |

### 2.1.6 ขนบธรรมเนียม ประเพณี วัฒนธรรม

-ประเพณีวันสงกรานต์ เดือน เมษายน ของทุกปี มีการรดน้ำดำหัวผู้สูงอายุและมีที่เคารพนับถือ

### 2.1.7 กีฬา นันทนาการ / พักผ่อน

1) สนามกีฬาเอนกประสงค์	จำนวน	4	แห่ง
2) สนามฟุตบอล	จำนวน	3	แห่ง
3) สนามตระกร้อ	จำนวน	4	แห่ง
4) สนามวอลเลย์บอล	จำนวน	3	แห่ง
5) ห้องสมุดประชาชน	จำนวน	-	แห่ง
6) สวนสาธารณะ	จำนวน	-	แห่ง
7) สนามเด็กเล่น	จำนวน	4	แห่ง

## 2.2 . ศักยภาพขององค์การบริหาร

### 2.2.1. ศักยภาพขององค์การบริหารส่วนตำบล

องค์การบริหารส่วนตำบลราวตันจันทร์ ประกอบด้วยการปกครองท้องที่ 7 หมู่บ้าน มีสมาชิกสภาองค์การบริหารส่วนตำบล 14 คน นายกองค์การบริหารส่วนตำบล 1 คน และรองนายกองค์การบริหารส่วนตำบล 2 คน และเลขานุการนายกองค์การบริหารส่วนตำบล 1 คน ไม่มีความขัดแย้งในการติดต่อประสานงานระหว่างท้องถิ่นกับ

ท้องถิ่นซึ่งประชาชนตำบลราวตันจันทร์ให้ความร่วมมือเป็นอย่างดีและให้ความสำคัญกับประชาชนหมู่บ้านประชาคม ตำบลและการมีส่วนร่วมของประชาชน

➤ **คณะผู้บริหาร** ประกอบด้วย นายกองค้การบริหารส่วนตำบล จำนวน 1 คน รองนายกองค้การ บริหารส่วนตำบล จำนวน 2 คน และเลขานุการนายกองค้การบริหารส่วนตำบล จำนวน 1 คน ทำหน้าที่ ควบคุมและรับผิดชอบในการบริหารกิจการขององค้การบริหารส่วนตำบล โดยมีพนักงานส่วนตำบล เป็นผู้ปฏิบัติงานให้เกิดผลสำเร็จตามนโยบายที่ผู้บริหารวางไว้ ประกอบด้วย

- |                           |  |
|---------------------------|--|
| 1. นายชูศักดิ์ บุญทวี     | นายกองค้การบริหารส่วนตำบล              |
| 2. นายเสนาะ ปิ่นแก้ว      | รองนายกองค้การบริหารส่วนตำบล (คนที่ 1) |
| 3. นายนัทรวัฒน์ มะลิวัลย์ | รองนายกองค้การบริหารส่วนตำบล (คนที่ 2) |
| 4. นายใบ เข็นหอม          | เลขานุการนายกองค้การบริหารส่วนตำบล     |

➤ **สภาองค้การบริหารส่วนตำบล** ประกอบด้วย สมาชิกสภาองค้การบริหารส่วนตำบลราวตันจันทร์ ที่ราษฎรเลือกตั้งขึ้นตามกฎหมายว่าด้วยการเลือกตั้งสมาชิกสภาองค้การบริหารส่วนตำบล จำนวน 7 หมู่บ้าน (หมู่บ้านละ 2 คน รวม 14 คน) อยู่ในตำแหน่งคราวละ 4 ปี ซึ่งถือว่าเป็นผู้แทนประชาชนในเขตองค้การ บริหารส่วนตำบล มีหน้าที่พิจารณาให้ความเห็นชอบร่างข้อบัญญัติ ร่างแผนพัฒนาองค้การบริหารส่วนตำบล พิจารณาปรึกษาหารือใน เรื่องที่เกี่ยวกับกิจการขององค้การบริหารส่วนตำบลตามที่กฎหมายกำหนด และให้มี ประธานสภาองค้การบริหารส่วนตำบลคนหนึ่ง และรองประธานสภาคนหนึ่ง ซึ่งนายอำเภอแต่งตั้งจากสมาชิกสภา องค้การบริหารส่วนตำบล ตามมติของสภาองค้การบริหารส่วนตำบล โดยมีรายชื่อต่อไปนี้

- |                              |   |
|------------------------------|---|
| 1. นายพงษ์พันธุ์ ภูมิลำนันท์ | ประธานสภาองค้การบริหารส่วนตำบล หมู่ที่ 3    |
| 2. นายฉันท บุกุทวี           | รองประธานสภาองค้การบริหารส่วนตำบล หมู่ที่ 4 |
| 3. นายบุญธรรม แจ่มศรี        | สมาชิกสภาองค้การบริหารส่วนตำบล หมู่ที่ 1    |
| 4. นายทวี แสงตะวัน           | สมาชิกสภาองค้การบริหารส่วนตำบล หมู่ที่ 1    |
| 5. นายประโลม จันทร์เจาะ      | สมาชิกสภาองค้การบริหารส่วนตำบล หมู่ที่ 2    |
| 6. นายทิวา ปิ่นแก้ว          | สมาชิกสภาองค้การบริหารส่วนตำบล หมู่ที่ 2    |
| 7. นายวันชัย รอดพุ่ม         | สมาชิกสภาองค้การบริหารส่วนตำบล หมู่ที่ 3    |
| 8. นายทวี สุวรรณรัตน์        | สมาชิกสภาองค้การบริหารส่วนตำบล หมู่ที่ 4    |
| 9. นายจำลอง น่วมเจริญ        | สมาชิกสภาองค้การบริหารส่วนตำบล หมู่ที่ 5    |
| 10. นายสุรพันธ์ นาคทับ       | สมาชิกสภาองค้การบริหารส่วนตำบล หมู่ที่ 5    |
| 11. นายสมาน นาคแย้ม          | สมาชิกสภาองค้การบริหารส่วนตำบล หมู่ที่ 6    |
| 12. นายสุทัศน์ คล้ายบุญโต    | สมาชิกสภาองค้การบริหารส่วนตำบล หมู่ที่ 6    |
| 13. นายสมชาย สุขหล่อ         | สมาชิกสภาองค้การบริหารส่วนตำบล หมู่ที่ 7    |
| 14. นายสุวิทย์ อยู่คำ        | สมาชิกสภาองค้การบริหารส่วนตำบล หมู่ที่ 7    |

## ➤ ข้าราชการ และพนักงานจ้าง

การบริหารงานให้บรรลุเป้าหมาย ตามนโยบายของฝ่ายบริหารเป็นหน้าที่ของข้าราชการ และพนักงานจ้าง โดยมีปลัดองค์การบริหารส่วนตำบล เป็นหัวหน้าบังคับบัญชา ประกอบด้วย

### ข้าราชการ

1. นายชาติ คำคุณเมือง	ปลัดองค์การบริหารส่วนตำบล
2. นางสาวสุภาพร นิลพันธุ์	หัวหน้าสำนักงานปลัด
3. นายปรีชา พรหมดวง	ผู้อำนวยการกองช่าง
4. นางรุ่งทิพา จันทร์จิตวิริยะ	ผู้อำนวยการกองคลัง
5. พจอ.สุวิทย์ เขียวมงคล	เจ้าพนักงานป้องกันและบรรเทาสาธารณภัย
6. นางสาวอ้อยทิพย์ จันทราช	บุคคลากร
7. นางสาวสมคิด ปานบัว	นักพัฒนาชุมชน
8. นางสาวอติตยา อันชื่น	เจ้าหน้าที่วิเคราะห์นโยบายและแผน
9. นางสาวอัจฉดาวรรณ พรหมวัลย์	นักวิชาการเงินและบัญชี
10. นางสาวสุจินัน พรหมปีก	เจ้าพนักงานสาธารณสุขชุมชน
11. นายกุมาร โปรงนุช	นายช่างโยธา
12. นางสาวเทียมจันทร์ ชื่นชอบ	ครูผู้ดูแลเด็ก

### พนักงานจ้างตามภารกิจ

1.นางสาววันดี มีเกิด	ผู้ช่วยเจ้าหน้าที่พัสดุ
2.นางสาวสาริน โสทธิโสภณ	ผู้ช่วยเจ้าหน้าที่การเงินและบัญชี
3.นายธีรพร เลิศล้ำ	ผู้ช่วยช่างโยธา
4.นางสาวปรีดาร์ตน์ นาคมิ	ผู้ดูแลเด็ก
5.นายบุญเรียบ อ่อนจิว	นักการภารโรง

### พนักงานจ้างทั่วไป

นางดารานาคแย้ม	แม่บ้าน
----------------	---------

## อำนาจหน้าที่ความรับผิดชอบของส่วนราชการ

### 1. สำนักงานปลัดองค์การบริหารส่วนตำบล

มีภาระหน้าที่เกี่ยวกับราชการทั่วไปขององค์การบริหารส่วนตำบล งานธุรการ งานสารบรรณ งานบริหารงานบุคคล การจัดทำแผนพัฒนาตำบล การจัดทำทะเบียนสมาชิกสภาองค์การบริหารส่วนตำบล คณะผู้บริหาร การดำเนินการตามนโยบายของรัฐบาล แผนพัฒนาเศรษฐกิจและสังคม งานดูแลรักษาจัดเตรียม ให้บริการเรื่องสถานที่วัสดุอุปกรณ์การติดต่อและอำนวยความสะดวกในด้านต่าง ๆ งานขอพระราชทาน เครื่องราชอิสริยาภรณ์เหรียญจักรพรรดิมาลา และผู้ทำคุณประโยชน์ งานเกี่ยวกับการเลือกตั้ง งานรับเรื่องราวร้องทุกข์และร้องเรียน งานแผนงานและงบประมาณ งานป้องกันและบรรเทาสาธารณภัย งานสวัสดิการและ พัฒนาชุมชน งานส่งเสริมการเกษตร รวมทั้งกำกับและเร่งรัดการปฏิบัติราชการให้เป็นไปตามระเบียบทางราชการ และงานอื่น ๆ ที่เกี่ยวข้อง

## **2. กองคลัง**

มีภาระหน้าที่เกี่ยวกับงานการเงินและบัญชี งานจัดเก็บรายได้ งานพัสดุและทรัพย์สิน การจ่าย การรับ การนำส่งเงิน การเก็บรักษาเงิน และเอกสารทางการเงิน การตรวจสอบใบสำคัญฎีกา งานเกี่ยวกับเงินเดือน ค่าจ้าง ค่าตอบแทน เงินบำเหน็จ บำนาญ เงินอื่น ๆ งานเกี่ยวกับการจัดทำงบประมาณฐานะทางการเงิน การจัดสรรเงินต่าง ๆ การจัดทำบัญชีทุกประเภท ทะเบียนคุมเงินรายได้และรายจ่ายต่าง ๆ การควบคุม การเบิกจ่าย งานทำงบทดลองประจำเดือน ประจำปี

## **3. กองช่าง**

มีภาระหน้าที่เกี่ยวกับการสำรวจ ออกแบบ จัดทำข้อมูลทางด้านวิศวกรรม งานรับเรื่อง การขออนุญาต ออกใบอนุญาตควบคุมการก่อสร้าง ดัดแปลง ต่อเติม รื้อถอนอาคาร ให้ถูกต้องตามกฎหมาย และการผังเมือง งานสาธารณูปโภคในการก่อสร้างบำรุงรักษาอาคาร ถนน สะพาน ทางเท้า และสิ่งก่อสร้างอื่น ๆ ดูแลและจัดให้มีสวนสาธารณะ สถานที่พักผ่อนหย่อนใจของประชาชน การติดตั้ง บำรุงรักษาไฟฟ้าสาธารณะ สัญญาณจราจรภายในเขตองค์การบริหารส่วนตำบล

## **4. ส่วนการศึกษา ศาสนา และวัฒนธรรม**

มีภาระหน้าที่ดูแลเกี่ยวกับการดำเนินงานด้านการบริหารการศึกษาและวิชาการ ให้การศึกษาแก่เด็กในเขตองค์การบริหารส่วนตำบลทั้งระดับก่อนวัยเรียน วัยบังคับที่อยู่ในเกณฑ์บังคับ ตามพระราชบัญญัติการประถมศึกษา การขยายโอกาสทางการศึกษา การศึกษานอกโรงเรียน งานนิเทศการศึกษา งานเกี่ยวกับศาสนา งานส่งเสริมประเพณี ศิลปวัฒนธรรมของท้องถิ่น ตลอดจนงานกีฬา และนันทนาการของเยาวชนและประชาชนในเขตองค์การบริหารส่วนตำบล

## **5. ส่วนสาธารณสุขและสิ่งแวดล้อม**

มีภาระหน้าที่เกี่ยวกับการสุขภาพ สาธารณสุขชุมชนและอนามัยและสิ่งแวดล้อม การรักษาความสะอาดภายในองค์การบริหารส่วนตำบล การป้องกันและควบคุมโรคติดต่อจากสัตว์ แมลงพาหะนำโรค การป้องกัน การติดยาเสพติดและสารเสพติด การควบคุมการประกอบกิจการที่เป็นอันตรายต่อสุขภาพ การป้องกันและควบคุมแก้ไขเหตุรำคาญและมลภาวะตลอดจนการส่งเสริมสุขภาพ การรักษาพยาบาล และงานด้านสาธารณสุขอื่น ๆ ที่เกี่ยวข้องภายในองค์การบริหารส่วนตำบล

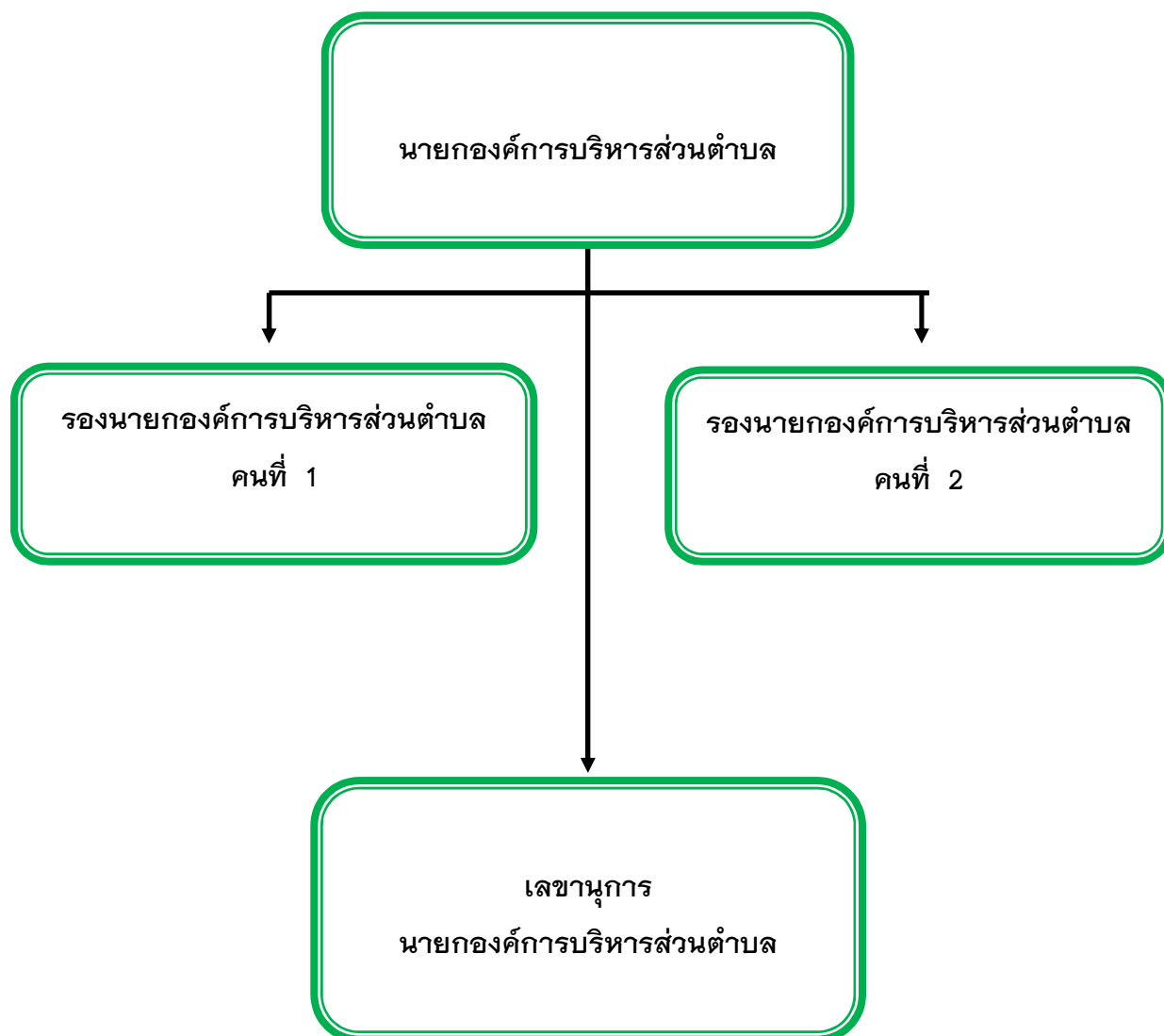
## ข้อมูลพนักงานส่วนตำบล จำนวน 12 คน ประกอบด้วย

สำนัก/ส่วน	จำนวน		วุฒิการศึกษา		
	ชาย (คน)	หญิง (คน)	ประกาศนียบัตร วิชาชีพชั้นสูง	ปริญญาตรี	ปริญญาโท
สำนักงานปลัด	2	4	1	3	2
กองคลัง	-	2	-	2	-
กองช่าง	2	-	-	2	-
ส่วนการศึกษา ศาสนา และ วัฒนธรรม	-	1	-	1	-
ส่วนสาธารณสุขและสิ่งแวดล้อม	-	1	-	1	-
รวม	4	8	1	9	2

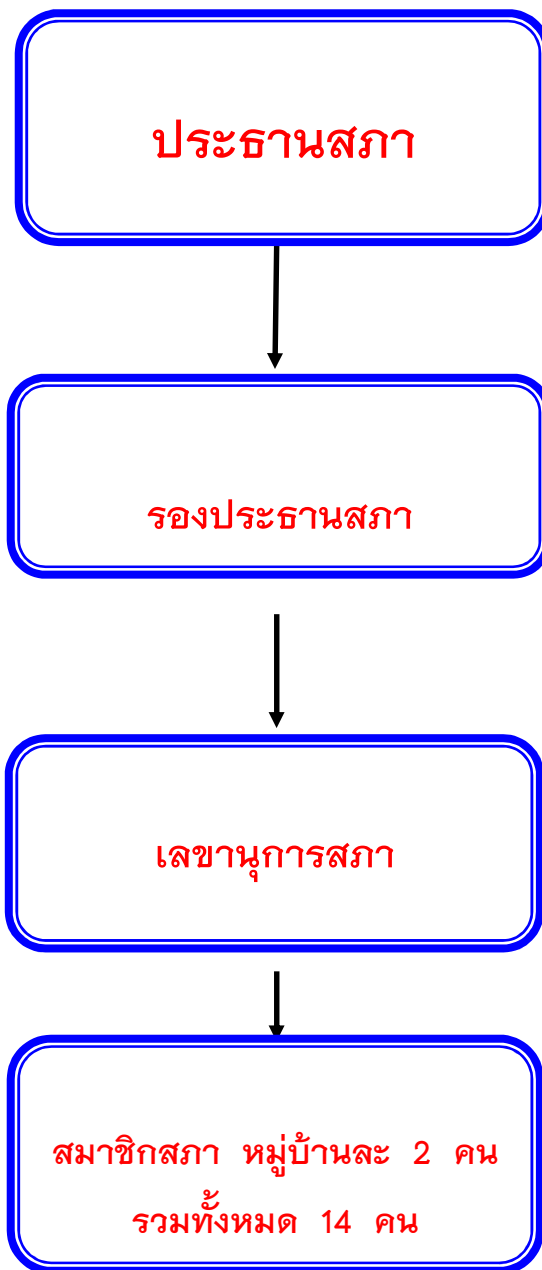
## ข้อมูลพนักงานจ้าง จำนวน 6 คน ประกอบด้วย

สำนัก/ส่วน	จำนวน		วุฒิการศึกษา				
	ชาย (คน)	หญิง (คน)	มัธยมศึกษา ตอนต้น	มัธยมศึกษา ตอนปลาย	ประกาศนียบ ัตรวิชาชีพ	ประกาศนียบัตร วิชาชีพชั้นสูง	ปริญญา ตรี
สำนักงานปลัด	1	1	-	2	-	-	-
กองคลัง	-	2	-	-	-	-	2
กองช่าง	1	-	-	-	-	1	-
ส่วนการศึกษา ศาสนา และ วัฒนธรรม	-	1	-	-	-	-	1
ส่วนสาธารณสุขและสิ่งแวดล้อม	-	-	-	-	-	-	-
รวม	2	4	-	2	-	1	3

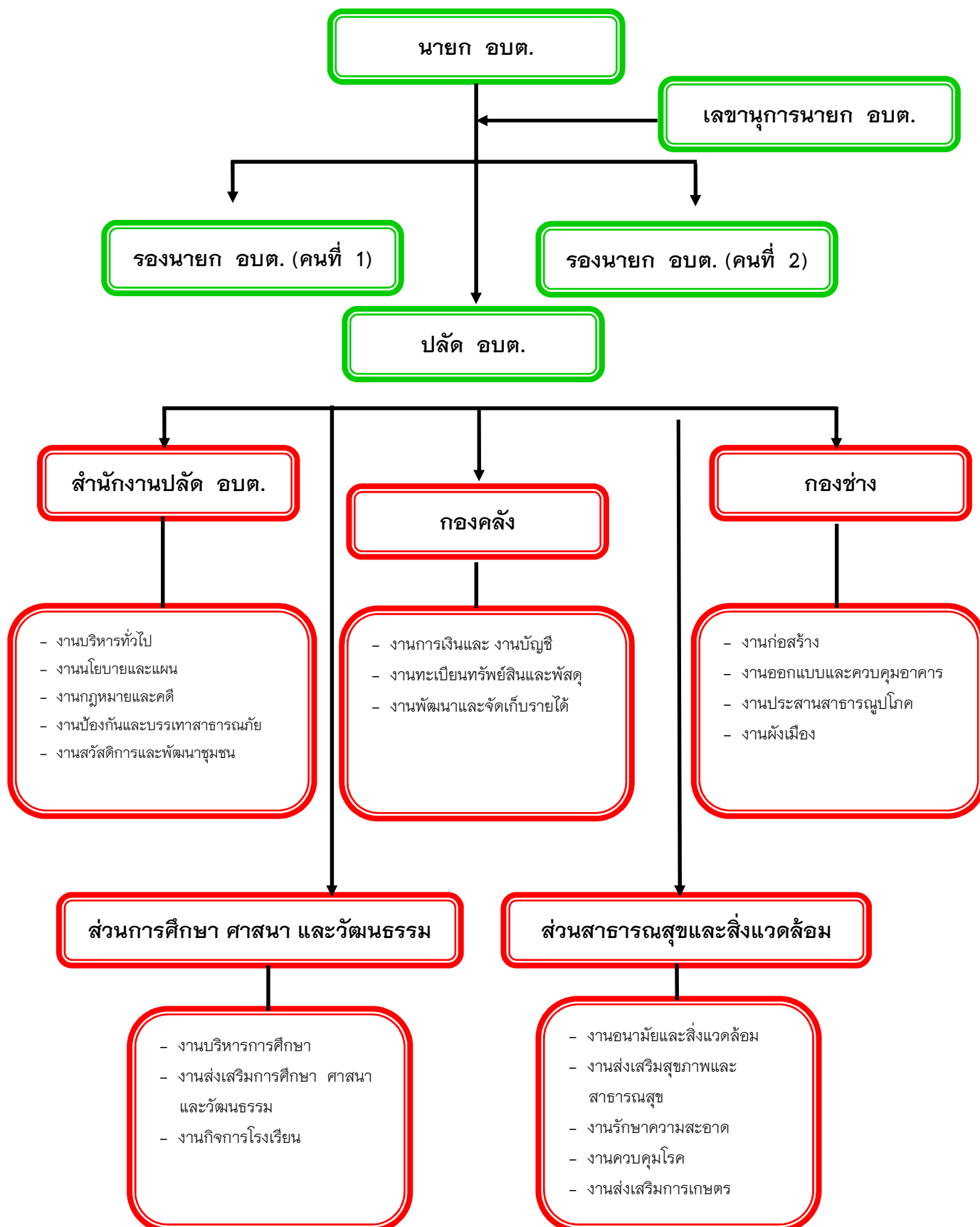
## โครงสร้างคณะผู้บริหารองค์การบริหารส่วนตำบลราวต้นจันทร์



### โครงสร้างสภาองค์การบริหารส่วนตำบลราวต้นจันทร์



## โครงสร้างส่วนราชการขององค์การบริหารส่วนตำบลราวต้นจันทร์





## 2.2.2 การบริหารงบประมาณ

## ประมาณการรายรับ ประจำปีงบประมาณ พ.ศ. 2557

รายรับ	รายรับจริง ปี 2556	ประมาณการ ปี 2557	หมายเหตุ
<b>หมวดภาษีอากร</b>			
ภาษีบำรุงท้องที่	100,790.05	67,000	
ภาษีโรงเรือนและที่ดิน	67,789	100,000	
ภาษีป้าย	3,000	170,000	
<b>รวมหมวดภาษีอากร</b>	<b>171,579.05</b>	<b>170,000</b>	
<b>หมวดค่าธรรมเนียม ค่าปรับและใบอนุญาต</b>			
ค่าใบอนุญาตใช้เสียง	-	-	
ค่าใบอนุญาตที่เป็นอันตรายต่อสุขภาพ	3,750	3,500	
ค่าใบอนุญาตการค้าและสะสมอาหาร	1,600	1,500	
ค่าธรรมเนียมประมง	-	-	
ค่าอนุญาตขายสุรา	19.40	-	
<b>รวมหมวดภาษีอากร</b>	<b>5,369.40</b>	<b>5,000</b>	
<b>หมวดรายได้จากทรัพย์สิน</b>			
ดอกเบี้ยเงินฝากธนาคาร	111,529.90	100,000	
<b>รวมหมวดรายได้จากทรัพย์สิน</b>	<b>111,529.90</b>	<b>100,000</b>	
<b>หมวดรายได้จากสาธารณูปโภคและการพาณิชย์</b>	<b>410</b>	<b>350</b>	
<b>หมวดรายได้เบ็ดเตล็ด</b>			
ค่าขายแบบแปลน	55,500	50,000	
ค่าปรับการผิดสัญญา	50,400	10,000	
ค่าสมัครสอบ	-	-	
รายได้เบ็ดเตล็ด	12,860	3,000	
<b>รวมหมวดรายได้เบ็ดเตล็ด</b>	<b>119,170</b>	<b>63,000</b>	

รายรับ	รายรับจริง ปี 2556	ประมาณการ ปี 2557	หมายเหตุ
<b>หมวดรายได้จากทุน</b>			
<b>หมวดภาษีจัดสรร</b>			
ภาษีสุรา	718,655.02	500,000	
ภาษีสรรพสามิต	1,571,701.37	1,100,000	
ภาษีมูลค่าเพิ่ม 1 ใน 9	1,539,253.04	1,100,000	
ภาษีมูลค่าเพิ่ม (จาก พ.ร.บ.กำหนดแผน)	8,296,103.86	6,000,000	
ภาษีค่าธรรมเนียมรถยนต์และล้อเลื่อน	-	-	
ค่าธรรมเนียมจดทะเบียนสิทธิและนิติกรรมที่ดิน	328,551	236,650	
ภาษีธุรกิจเฉพาะ	21,156.12	-	
ค่าภาคหลวงแร่	270,062.21	25,000	
ค่าภาคหลวงปิโตรเลียม	778,936.69	700,000	
<b>รวมหมวดภาษีจัดสรร</b>	<b>13524,419.31</b>	<b>9,661,650</b>	
<b>หมวดเงินอุดหนุนทั่วไป</b>			
เงินอุดหนุนจากรัฐบาล	5,285,755	7,000,000	
เงินอุดหนุนทั่วไปสำหรับเงินรางวัลในการจัดเก็บภาษี	-	-	
<b>รวมหมวดเงินอุดหนุนทั่วไป</b>	<b>5,285,755</b>	<b>7,000,000</b>	
<b>รวมทุกหมวด</b>	<b>19,217,822.66</b>	<b>17,000,000</b>	

● รายจ่ายจำแนกตามแผนงาน

ด้าน/แผนงาน	จ่ายจริง ปี 2556	ประมาณการ ปี 2557	หมายเหตุ
<b>ด้านบริหารงานทั่วไป</b>			
แผนงานบริหารงานทั่วไป	6,248,294.11	6,544,400	
แผนงานการรักษาความสงบภายใน	-	140,000	
<b>ด้านบริการชุมชนและสังคม</b>			
แผนงานการศึกษา	2,040,219.37	3,342,000	
แผนงานสาธารณสุข	478,278	788,000	
แผนงานสังคมสงเคราะห์	56,000	-	
แผนงานเคหะและชุมชน	2,282,696.21	2,943,880	
แผนงานสร้างความเข้มแข็งของชุมชน	152,015	315,600	
แผนงานการศาสนา วัฒนธรรม และนันทนาการ	262,326	363,000	

ด้าน/แผนงาน	จ่ายจริง ปี 2556	ประมาณการ ปี 2557	หมายเหตุ
<b>ด้านเศรษฐกิจ</b>			
แผนงานอุตสาหกรรมและการโยธา	-	-	
แผนงานการเกษตร	-	870,000	
แผนงานการพาณิชย์	-	-	
<b>ด้านการดำเนินงานอื่น</b>			
แผนงานงบกลาง	1,337,847.98	1,693,120	
<b>รวม</b>	<b>12,857,676.67</b>	<b>17,000,000</b>	

รายจ่ายแยกตามหมวดรายจ่าย

ด้าน/แผนงาน	รายจ่ายจริง ปี 2556	ประมาณการ ปี 2557	หมายเหตุ
1. รายจ่ายงบกลาง	1,337,847.98	1,693,120	
2. งบบุคลากร (หมวดเงินเดือน ค่าจ้างประจำ และค่าจ้างชั่วคราว)	4,796,404	5,751,880	
3. งบดำเนินการ (หมวดค่าตอบแทนใช้สอย และวัสดุ และหมวดค่าสาธารณูปโภค)	3,607,026.48	4,895,120	
4. งบลงทุน (หมวดค่าครุภัณฑ์ที่ดินและสิ่งก่อสร้าง)	1,639,800	1,965,000	
5. งบรายจ่ายอื่น (หมวดรายจ่ายอื่น)	-	-	
6. งบเงินอุดหนุน (หมวดเงินอุดหนุน)	1,476,598.21	2,694,880	
<b>รวม</b>	<b>12,857,676.67</b>	<b>17,000,000</b>	

## รายการเงินอุดหนุนเฉพาะกิจ เงินกู้ เงินยืมจากเงินสะสม (รายการที่ไม่ได้นำมาตั้งงบประมาณ)

จ่ายจาก	รายการ	ปี 2556 เป็นเงิน (บาท)	หมายเหตุ
- เงินอุดหนุนเฉพาะกิจ	1. เงินสงเคราะห์เบี้ยยังชีพผู้พิการหรือทุพพลภาพ	522,000	
	2. เงินสงเคราะห์เบี้ยยังชีพผู้สูงอายุ	3,769,000	
	3. เงินเดือนพนักงานจ้าง	-	
	4. เงินสมทบกองทุนสำรองเลี้ยงชีพ ฯ (กสจ.)	-	
	5. เงินค่าตอบแทนครูผู้ดูแลศูนย์เด็กเล็ก	2982,902	
	6. เงินสมทบกองทุนประกันสังคม	-	
	7. ค่าทุนการศึกษา	-	
	8. เงินโครงการป้องกันและแก้ไขปัญหายาเสพติด ปี 2555	18,000	
	9. เงินโครงการป้องกันและแก้ไขปัญหายาเสพติด ปี 2556	-	
	10. เงินช่วยเหลือการศึกษาบุตร ปี 2556	-	
	11. ค่าครุภัณฑ์คอมพิวเตอร์	25,000	
	12. ค่าวัสดุการศึกษา	68,000	
	13. โครงการก่อสร้างถนน คสล. หมู่ 6	740,000	
	<b>รวม</b>	<b>5,434,902</b>	
- จ่ายขาดเงินสะสม	1. โครงการขุดลำเหมือง หมู่ 2 บ้านหนองตาโชติ	98,000	
	2. โครงการขุดลำเหมือง หมู่ 7 บ้านนาหลุก	615,000	
	3. โครงการขุดลอกคลองแห้ง หมู่ 1 บ้านคลองป่าไผ่	475,000	
	<b>รวม</b>	<b>1,188,000</b>	
	<b>รวมทั้งสิ้น</b>	<b>6,622,902</b>	

รายรับ	ประมาณการ ปี 2556	ประมาณการ ปี 2557	หมายเหตุ
รายได้จัดเก็บเอง			
หมวดภาษีอากร	172,000	170,000	
หมวดค่าธรรมเนียม ค่าปรับ และใบอนุญาต	24,700	17,350	
หมวดรายได้จากทรัพย์สิน	60,000	100,000	
หมวดรายได้เบ็ดเตล็ด	102,000	51,000	
รายได้ที่รัฐบาลเก็บแล้วจัดสรรให้องค์กรปกครองส่วนท้องถิ่น			
หมวดภาษีจัดสรร	8,641,300	9,661,650	
รายได้ที่รัฐบาลอุดหนุนให้องค์กรปกครองส่วนท้องถิ่น			
หมวดเงินอุดหนุนทั่วไป	7,000,000	7,000,000	
รวม	16,000,000	17,000,000	

สรุปผลการพัฒนาท้องถิ่นในระยะเวลาที่ผ่านมา

รายงานสรุปผลการดำเนินงาน ปี 2553

อบต.ราวตั้นจันทร์ อ.ศรีสำโรง จ.สุโขทัย

ยุทธศาสตร์	แผนการดำเนินการทั้งหมด		อนุมัติงบประมาณ		ลงนามสัญญา		เบิกจ่าย		100%	
	จำนวนโครงการ	งบประมาณ	จำนวนโครงการ	งบประมาณ	จำนวนโครงการ	งบประมาณ	จำนวนโครงการ	งบประมาณ	จำนวนโครงการ	คิดเป็น
1.1.การพัฒนาระบบบริการทั้งด้านสาธารณสุขูปโภคและสาธารณูปการ	7	8,850,000.00	5	5,435,720.00	5	4,067,200.00	5	4,067,200.00	5	
2.2.การพัฒนาศักยภาพพลเมืองและความเข้มแข็งของชุมชน	14	5,500,000.00	9	4,743,500.00	9	4,475,924.00	9	4,395,064.00	8	
3.3.การพัฒนาด้านอนุรักษ์ประเพณีและวัฒนธรรมท้องถิ่น	3	250,000.00	3	335,000.00	3	285,274.00	3	285,274.00	3	
4.4.การพัฒนาระบบการบริการของเศรษฐกิจชุมชน	10	4,695,000.00	0	0	0	0	0	0	0	
5.5.การพัฒนาสุขภาพอนามัย	9	1,390,000.00	6	396,000.00	6	313,296.00	6	313,296.00	6	
6.6.การพัฒนาการเมืองและการบริหาร	16	4,623,500.00	16	2,305,080.00	15	1,676,800.00	15	1,676,800.00	15	
7.7.การพัฒนาด้านสิ่งแวดล้อมและทรัพยากรธรรมชาติ	11	4,705,000.00	3	149,000.00	2	129,000.00	2	129,000.00	2	
รวม	70	30,013,500.00	42	13,364,300.00	40	10,947,494.00	40	10,866,634.00	39	

รายงานสรุปผลการดำเนินงาน ปี 2554

อบต.ราวต้นจันทร์ อ.ศรีสำโรง จ.สุโขทัย

ยุทธศาสตร์	แผนการดำเนินการทั้งหมด		อนุมัติงบประมาณ		ลงนามสัญญา		เบิกจ่าย		100%	
	จำนวนโครงการ	งบประมาณ	จำนวนโครงการ	งบประมาณ	จำนวนโครงการ	งบประมาณ	จำนวนโครงการ	งบประมาณ	จำนวนโครงการ	คิดเป็น
1.1.การพัฒนาระบบบริการทั้งด้านสาธารณสุขโรคและสาธารณสุขการ	11	11,880,000	3	2,012,098.51	1	1,225,726.68	1	1,225,726.68	1	16.22
2.2.การพัฒนาศักยภาพพลเมืองและความเข้มแข็งของชุมชน	15	5,912,000	11	5,458,601.49	9	4,769,183.31	9	4,769,183.31	9	63.11
3.3.การพัฒนาด้านอนุรักษ์ประเพณีและวัฒนธรรมท้องถิ่น	3	300,000	3	361,000	2	144,100	2	144,100	2	1.91
4.4.การพัฒนาระบบการบริการของเศรษฐกิจชุมชน	5	1,285,000	0	0	0	0	0	0	0	0
5.5.การพัฒนาสุขภาพอนามัย	9	1,500,000	7	667,000	7	635,933	7	635,933	7	8.41
6.6.การพัฒนาการเมืองและการบริหาร	14	2,400,000	12	2,258,088	11	1,776,870.39	11	1,770,093.39	10	10.35
7.7.การพัฒนาด้านสิ่งแวดล้อมและทรัพยากรธรรมชาติ	5	455,000	2	50,000	0	0	0	0	0	0
รวม	62	23,732,000	38	10,806,788	30	8,551,813.38	30	8,545,036.38	29	

รายงานสรุปผลการดำเนินงาน ปี 2555

อบต.ราวตั้นจันทร์ อ.ศรีสำโรง จ.สุโขทัย

ยุทธศาสตร์	แผนการดำเนินการทั้งหมด		อนุมัติงบประมาณ		ลงนามสัญญา		เบิกจ่าย		100%	
	จำนวนโครงการ	งบประมาณ	จำนวนโครงการ	งบประมาณ	จำนวนโครงการ	งบประมาณ	จำนวนโครงการ	งบประมาณ	จำนวนโครงการ	คิดเป็น
1.1.การพัฒนาระบบบริการทั้งด้านสาธารณสุขโรคและสาธารณสุขการ	5	8,030,000	0	0	0	0	0	0	0	0
2.2.การพัฒนาศักยภาพพลเมืองและความเข้มแข็งของชุมชน	12	7,740,000	12	3,675,700	9	2,239,429.59	9	2,239,429.59	9	60.03
3.3.การพัฒนาด้านอนุรักษ์ประเพณีและวัฒนธรรมท้องถิ่น	3	300,000	3	341,000	3	250,906	3	250,906	3	6.73
4.4.การพัฒนาระบบการบริการของเศรษฐกิจชุมชน	4	185,000	0	0	0	0	0	0	0	0
5.5.การพัฒนาสุขภาพอนามัย	9	1,450,000	6	406,000	6	364,999	6	364,999	6	9.78
6.6.การพัฒนาการเมืองและการบริหาร	14	4,900,000	14	3,378,500	10	1,778,466.11	10	1,766,616.11	8	23.14
7.7.การพัฒนาด้านสิ่งแวดล้อมและทรัพยากรธรรมชาติ	11	4,305,000	4	2,366,000	1	11,900	1	11,900	1	0.32
รวม	58	26,910,000	39	10,167,200	29	4,645,700.70	29	4,633,850.70	27	



รายงานสรุปผลการดำเนินงาน ปี 2556  
 อบต.ราวตั้นจันทร์ อ.ศรีสำโรง จ.สุโขทัย

ยุทธศาสตร์	แผนการดำเนินการทั้งหมด		อนุมัติงบประมาณ		ลงนามสัญญา		เบิกจ่าย		100%	
	จำนวนโครงการ	งบประมาณ	จำนวนโครงการ	งบประมาณ	จำนวนโครงการ	งบประมาณ	จำนวนโครงการ	งบประมาณ	จำนวนโครงการ	คิดเป็น
1.1.การพัฒนาาระบบบริการทั้งด้านสาธารณสุขโรคและสาธารณสุขการ	5	8,030,000	0	0	3	1,059,061.00	3	1,059,061.00	3	17.35
2.2.การพัฒนาศักยภาพพลเมืองและความเข้มแข็งของชุมชน	12	7,740,000	12	3,675,700	8	2,602,121.81	8	2,602,121.81	8	42.63
3.3.การพัฒนาด้านอนุรักษ์ประเพณีและวัฒนธรรมท้องถิ่น	3	300,000	3	341,000	3	228,970.00	3	228,970.00	3	3.75
4.4.การพัฒนาาระบบการบริการของเศรษฐกิจชุมชน	4	185,000	0	0	2	46,000.00	2	46,000.00	2	0.75
5.5.การพัฒนาสุขภาพอนามัย	9	1,450,000	6	406,000	8	508,200.00	8	508,200.00	8	8.33
6.6.การพัฒนาการเมืองและการบริหาร	14	4,900,000	14	3,378,500	12	1,659,968.53	12	1,659,968.53	12	27.19
7.7.การพัฒนาด้านสิ่งแวดล้อมและทรัพยากรธรรมชาติ	11	4,305,000	4	2,366,000	0	0	0	0	0	0
<b>รวม</b>	<b>58</b>	<b>26,910,000</b>	<b>39</b>	<b>10,167,200</b>	<b>3</b>	<b>6,104,321.34</b>	<b>36</b>	<b>6,104,321.34</b>	<b>36</b>	<b>17.35</b>

### 2.2.3 เครื่องมือ และอุปกรณ์ที่สำคัญต่อการปฏิบัติงาน

- |                                |       |
|--------------------------------|-------|
| ➤ รถยนต์ ส่วนกลาง              | 1 คัน |
| ➤ รถจักรยานยนต์ ส่วนกลาง       | 1 คัน |
| ➤ รถบรรทุกน้ำ อบต.ราวตันจันทร์ | 1 คัน |
| ➤ รถกู้ชีพกู้ภัย               | 1 คัน |

### 2.3 จุดยืนทางยุทธศาสตร์ (Positioning) ขององค์การบริหารส่วนตำบลราวตันจันทร์

การกำหนดตำแหน่งจุดยืนทางยุทธศาสตร์ (Positioning) ขององค์การบริหารส่วนตำบลราวตันจันทร์ กำหนดตามหนังสือกระทรวงมหาดไทย ด่วนที่สุด ที่ มท 0810.2/ว5830 ลงวันที่ 22 พฤศจิกายน 2556 เรื่อง แนวทางและหลักเกณฑ์การจัดทำและประสานแผนพัฒนาสามปี (พ.ศ. 2558-2560) ขององค์กรปกครองส่วนท้องถิ่น ได้มีการกำหนดตำแหน่งจุดยืนทางยุทธศาสตร์ (Positioning) ของกลุ่มจังหวัดภาคเหนือตอนล่าง 1 ประกอบด้วย สุโขทัย ตาก เพชรบูรณ์ อุตรดิตถ์ พิษณุโลก ควรเน้นการสนับสนุนให้เกิดความมั่นคงด้านทรัพยากรธรรมชาติป่าไม้และน้ำ สร้างมูลค่าเพิ่มจากการท่องเที่ยวเชิงประวัติศาสตร์ การพัฒนาให้เป็นศูนย์กลางการค้า บริการ การขนส่งและการกระจายสินค้า





### บทที่ 3 แผนยุทธศาสตร์

#### ยุทธศาสตร์ที่สำคัญของชาติ

#### การวิเคราะห์ศักยภาพการพัฒนาท้องถิ่น

#### 3.1 กรอบแนวคิดในการจัดทำยุทธศาสตร์การพัฒนาท้องถิ่น

##### การพัฒนาตามนโยบายของรัฐบาล

นโยบายของนายกรัฐมนตรี (นางสาวยิ่งลักษณ์ ชินวัตร) ซึ่งแถลงต่อรัฐสภา ในระหว่างวันที่ 23 - 24 สิงหาคม 2554 เนื้อหาโดยสรุปมีจุดมุ่งหมาย 3 ประการ ประกอบด้วย

- เพื่อนำประเทศไทยไปสู่โครงสร้างเศรษฐกิจที่สมดุล มีความเข้มแข็งของเศรษฐกิจภายในประเทศมากขึ้น ซึ่งจะเป็พื้นฐานที่สำคัญของการสร้างการเติบโตอย่างมีคุณภาพและยั่งยืน
- เพื่อนำประเทศไทยสู่สังคมที่มีความปรองดองสมานฉันท์และอยู่บนพื้นฐานของหลักนิติธรรมที่เป็นมาตรฐานสากลเดียวกันและมีหลักปฏิบัติที่เท่าเทียมกันต่อประชาชนคนไทยทุกคน
- นำประเทศไทยไปสู่การเป็นประชาคมอาเซียนในปี 2558 อย่างสมบูรณ์ โดยกำหนดนโยบายเป็น 2 ระยะ คือ ระยะเร่งด่วนที่จะเริ่มดำเนินการในปีแรก และระยะการบริหารราชการ 4 ปี

##### ระยะที่ 1 นโยบายเร่งด่วนที่จะเริ่มดำเนินการในปีแรก

1. สร้างความปรองดองสมานฉันท์ เยียวยาและฟื้นฟูทุกฝ่าย เช่น ประชาชน เจ้าหน้าที่รัฐ และผู้ประกอบการภาคเอกชนที่ได้รับผลกระทบจากเหตุรุนแรง ตั้งแต่ช่วงปลายการใช้รัฐธรรมนูญ 2540 สนับสนุนให้คณะกรรมการอิสระตรวจสอบและค้นหาความจริงเพื่อการปรองดองแห่งชาติ
2. กำหนดให้การแก้ไขและป้องกันปัญหาเสพติดเป็น “วาระแห่งชาติ
3. ป้องกันและปราบปรามการทุจริตและประพฤติมิชอบในภาครัฐอย่างจริงจัง
4. ส่งเสริมการบริหารจัดการน้ำอย่างบูรณาการและเร่งรัดขยายเขตพื้นที่ชลประทาน
5. เร่งนำสันติสุขและความปลอดภัยกลับมาสู่พื้นที่จังหวัดชายแดนภาคใต้ โดยน้อมนำกระแสพระราชดำรัส “เข้าใจ เข้าถึง พัฒนา” เป็นหลักปฏิบัติ
6. เร่งฟื้นฟูความสัมพันธ์และพัฒนาความร่วมมือกับประเทศเพื่อนบ้านและนานาชาติ
7. แก้ไขความเดือดร้อนของประชาชนและผู้ประกอบการเนื่องจากภาวะเงินเฟ้อ และราคาน้ำมันเชื้อเพลิง โดยชะลอการเก็บเงินเข้ากองทุนน้ำมันเชื้อเพลิงชั่วคราว เพื่อให้ราคาน้ำมันเชื้อเพลิงลดลงทันที ปรับโครงสร้างราคาพลังงาน จัดให้มีบัตรเครดิตพลังงานสำหรับผู้ประกอบอาชีพรับจ้างขนส่งผู้โดยสารสาธารณะ ดูแลราคาสินค้าและการมีรายได้ ป้องกันและแก้ไขการผูกขาดทั้งทางตรงและทางอ้อม

8. ยกระดับคุณภาพชีวิตของประชาชน โดยเพิ่มกำลังซื้อภายในประเทศ พักหนี้ครัวเรือนของเกษตรกรรายย่อย และผู้รายได้น้อยที่มีหนี้ต่ำกว่า 500,000 บาท อย่างน้อย 3 ปี และปรับโครงสร้างหนี้สำหรับผู้มีหนี้เกิน 500,000 บาท ทำให้แรงงานมีรายได้เป็นวันละไม่น้อยกว่า 300 บาท ผู้จบปริญญาตรีมีรายได้เดือนละไม่น้อยกว่า 15,000 บาท จ่ายเบี้ยผู้สูงอายุแบบขั้นบันได อายุ 60-69 ปี 600 บาท, อายุ 70-79 ปี 700 บาท, อายุ 80-89 ปี 800 บาท และอายุ 90 ปีขึ้นไป ได้รับ 1,000 บาท ลดภาษีบ้านหลังแรกและรถยนต์คันแรก

9. ลดภาษีเงินได้นิติบุคคล เหลือร้อยละ 23 ในปี 2555 และเหลือร้อยละ 20 ในปี 2556

10. ส่งเสริมให้ประชาชนเข้าถึงแหล่งเงินทุน โดยเพิ่มเงินทุนกองทุนหมู่บ้านและชุมชนเมืองอีกแห่งละ 1 ล้านบาท จัดตั้งกองทุนพัฒนาบทบาทสตรี วงเงินเฉลี่ยจังหวัดละ 100 ล้านบาท จัดตั้งกองทุนตั้งตัวได้ วงเงิน 1,000 ล้านบาท ต่อสถาบันอุดมศึกษาที่ร่วมโครงการ จัดสรรงบประมาณเข้ากองทุนเอสเอ็มแอล 300,000 400,000 และ 500,000 บาท ตามขนาดหมู่บ้าน

11. ยกระดับราคาสินค้าเกษตรและให้เกษตรกรเข้าถึงแหล่งเงินทุน เริ่มจากการรับจำนำข้าวเปลือกเจ้าและข้าวเปลือกหอมมะลิ เกวียนละ 15,000 บาท และ 20,000 บาท จัดทำทะเบียนครัวเรือนเกษตรกรและการออกบัตรเครดิตสำหรับเกษตรกร

12. เร่งเพิ่มรายได้จากการท่องเที่ยวทั้งในและนอกประเทศ โดยประกาศให้ปี 2554-2555 เป็นปี “มหัศจรรย์ไทยแลนด์” และประชาสัมพันธ์เชิญชวนนักท่องเที่ยวต่างชาติเข้าร่วมเฉลิมฉลองในพระราชพิธีมหามงคลที่จะมีขึ้นในช่วงปี พ.ศ. 2554-2555

13. สนับสนุนการพัฒนางานศิลปหัตถกรรมและผลิตภัณฑ์ชุมชน

14. พัฒนาระบบประกันสุขภาพ เพิ่มประสิทธิภาพระบบ 30 บาทรักษาทุกโรค ให้ทุกคนได้รับบริการอย่างมีคุณภาพ สะดวก รวดเร็ว และเป็นธรรม

15. จัดหาเครื่องคอมพิวเตอร์แท็บเล็ต ให้แก่โรงเรียน เริ่มในโรงเรียนนำร่องแก่นักเรียน ป. 1 ปีการศึกษา 2555

16. เร่งรัดและผลักดันการปฏิรูปการเมืองที่ประชาชนมีส่วนร่วม โดยมีสภาร่างรัฐธรรมนูญ (ส.ส.ร.) ที่เป็นอิสระร่างรัฐธรรมนูญฉบับใหม่ โดยให้ประชาชนเห็นชอบผ่านการออกเสียงประชามติ

## ระยะที่ 2 นโยบายที่จะดำเนินการภายในช่วงระยะ 4 ปี

1. นโยบายความมั่นคงแห่งรัฐที่สำคัญคือ เทิดทูนและพิทักษ์รักษาไว้ซึ่งสถาบันพระมหากษัตริย์ ดำรงไว้ซึ่งพระบรมเดชานุภาพแห่งองค์พระมหากษัตริย์ น้อมนำพระราชดำริทั้งปวงไว้เหนือเกล้าเหนือกระหม่อม พร้อมทั้งอัญเชิญไปปฏิบัติให้เป็นรูปธรรม

2. นโยบายเศรษฐกิจ กระจายรายได้ที่เป็นธรรม ปรับโครงสร้างภาษีอากรทั้งระบบ มีนโยบายสร้างรายได้จากการส่งเสริมการท่องเที่ยว เพิ่มขึ้น 2 เท่าตัวในเวลา 5 ปี ผลักดันไทยเป็นศูนย์กลางการผลิตและการค้าอาหาร มีนโยบายปรับโครงสร้างเศรษฐกิจ ส่วนนโยบายโครงสร้างพื้นฐาน จะพัฒนาระบบขนส่ง

ประปา ไฟฟ้า ให้กระจายไปสู่ภูมิภาคอย่างทั่วถึงเพียงพอ ขยายการให้บริการน้ำสะอาดให้ครอบคลุมพื้นที่ พัฒนาระบบรถไฟฟ้าทางคู่เชื่อมชายเมือง หัวเมืองหลัก พัฒนารถไฟความเร็วสูงกรุงเทพฯ – เชียงใหม่ กรุงเทพฯ-นครราชสีมา กรุงเทพฯ –หัวหิน และเส้นทางเชื่อมต่อกับเพื่อนบ้าน ศึกษาและพัฒนาขยายทางรถไฟสายแอร์พอร์ต เรล ลิงก์ ต่อจากท่าอากาศยานสุวรรณภูมิไปยังชลบุรี และพัฒนาเร่งรัดโครงสร้างรถไฟฟ้า 10 สายทางในกรุงเทพฯ และปริมณฑล ให้เริ่มก่อสร้างได้ครบใน 4 ปี ค่าบริการ 20 บาทตลอดสาย

3. นโยบายด้านสังคมและคุณภาพชีวิต กระจายโอกาสทางการศึกษาให้เข้าถึงทุกกลุ่ม จัดโครงการเงินกู้เพื่อการศึกษาที่ผูกพันกับรายได้ในอนาคต ส่งเสริมให้แรงงานเข้าถึงข้อมูลข่าวสาร ตำแหน่งว่างงานโดยสะดวก เพิ่มประสิทธิภาพประกันสังคม พัฒนาคุณภาพชีวิตตั้งแต่ช่วงตั้งครรภ์จนถึงวัยชรา และผู้พิการสร้างหลักประกันความมั่นคงในศักดิ์ศรีความเป็นมนุษย์ ด้วยการจัดการเลือกปฏิบัติและการละเมิดสิทธิมนุษยชนทุกรูปแบบ

4. นโยบายที่ดิน ทรัพยากรธรรมชาติและสิ่งแวดล้อม อนุรักษ์และฟื้นฟูทรัพยากรป่าไม้และสัตว์ ทรัพยากรทางทะเล สร้างความเป็นธรรมและลดความเหลื่อมล้ำในการใช้ทรัพยากรธรรมชาติ

5. นโยบายวิทยาศาสตร์ เทคโนโลยี การวิจัยและนวัตกรรม เร่งสร้างนักวิทยาศาสตร์ นักวิจัยและครูวิทยาศาสตร์ให้เพียงพอ ส่งเสริมสนับสนุนการวิจัยและพัฒนา ส่งเสริมความร่วมมือกับประเทศมุสลิม และองค์กรอิสลามระหว่างประเทศ

6. นโยบายการต่างประเทศ และเศรษฐกิจระหว่างประเทศ เร่งส่งเสริมและพัฒนาความสัมพันธ์กับเพื่อนบ้าน ส่งเสริมผลประโยชน์ของชาติในองค์กรระหว่างประเทศ

7. นโยบายการบริหารกิจการบ้านเมืองที่ดี พัฒนาระบบราชการ สร้างเสริมมาตรฐานด้านคุณธรรม จริยธรรม และธรรมาภิบาล รวมถึงปฏิรูปกฎหมายและพัฒนากระบวนการยุติธรรมให้ทันสมัย สอดคล้องกับหลักการประชาธิปไตย เร่งรัดจัดตั้งองค์กรเพื่อการปฏิรูปกระบวนการยุติธรรมที่ดำเนินการโดยอิสระ และปรับปรุงระบบการช่วยเหลือประชาชนให้เข้าถึงความเป็นธรรมโดยง่าย ส่งเสริมให้ประชาชนมีโอกาสได้รับรู้ข้อมูลข่าวสารจากทางราชการ สื่อสารมวลชนและสื่อสาธารณะ

### **แผนพัฒนาเศรษฐกิจและสังคมแห่งชาติ ฉบับที่ 11 (พ.ศ. 2555-2559)**

การพัฒนาในระยะแผนพัฒนาเศรษฐกิจและสังคมแห่งชาติ ฉบับที่ 11 (พ.ศ.2555-2559) ประเทศไทยจะต้องเผชิญกับกระแสการเปลี่ยนแปลงที่สำคัญทั้งภายนอกและภายในประเทศที่ปรับเปลี่ยนเร็วและซับซ้อนมากยิ่งขึ้น เป็นทั้งโอกาสและความเสี่ยงต่อการพัฒนาประเทศ โดยเฉพาะข้อผูกพันที่จะเป็นประชาคมอาเซียนในปี 2558 จึงจำเป็นต้องนำภูมิคุ้มกันที่มีอยู่พร้อมทั้งเร่งสร้างภูมิคุ้มกันในประเทศให้เข้มแข็งขึ้นมาใช้ในการเตรียมความพร้อมให้แก่คน สังคม และระบบเศรษฐกิจของประเทศให้สามารถปรับตัวรองรับผลกระทบจากการเปลี่ยนแปลงได้อย่างเหมาะสม สามารถพัฒนาประเทศให้ก้าวหน้าต่อไป เพื่อประโยชน์สุขที่ยั่งยืนของสังคมไทยตามปรัชญาของเศรษฐกิจพอเพียง

### วิสัยทัศน์

“สังคมอยู่ร่วมกันอย่างมีความสุข ด้วยความเสมอภาค เป็นธรรม และมีภูมิคุ้มกันต่อการเปลี่ยนแปลง”

### พันธกิจ

1. สร้างสังคมเป็นธรรมและเป็นสังคมที่มีคุณภาพ ทุกคนมีความมั่นคงในชีวิตได้รับ ความคุ้มครองทางสังคมที่มีคุณภาพอย่างทั่วถึงและเท่าเทียม มีโอกาสเข้าถึงทรัพยากรและกระบวนการยุติธรรมอย่างเสมอภาคทุกภาคส่วนได้รับการเสริมพลังให้สามารถมีส่วนร่วมในกระบวนการพัฒนา ภายใต้ระบบบริหารจัดการจัดการภาครัฐที่โปร่งใส เป็นธรรมพัฒนาฐานการผลิตและบริการให้เข้มแข็งและมีเสถียรภาพบนฐานความรู้และความสร้างสรรค์ของคนไทย

2. พัฒนาคุณภาพคนไทยให้มีคุณธรรม เรียนรู้ตลอดชีวิต มีทักษะและการดำรงชีวิต อย่างเหมาะสมในแต่ละช่วงวัย สถาบันทางสังคมและชุมชนท้องถิ่นมีความเข้มแข็ง สามารถปรับตัวรู้เท่าทัน กับการเปลี่ยนแปลง

3. พัฒนาฐานการผลิตและบริการให้เข้มแข็งและมีคุณภาพบนฐานความรู้ ความคิดสร้างสรรค์ และภูมิปัญญา สร้างความมั่นคงด้านอาหารและพลังงาน ปรับโครงสร้างการผลิตและการบริโภคให้เป็นมิตร กับสิ่งแวดล้อม พร้อมสร้างความเชื่อมโยงกับประเทศในภูมิภาคเพื่อความมั่นคงทางเศรษฐกิจและสังคม

4. สร้างความมั่นคงของฐานทรัพยากรธรรมชาติและสิ่งแวดล้อม สนับสนุนการมีส่วนร่วม ของชุมชน รวมทั้งสร้างภูมิคุ้มกันเพื่อรองรับผลกระทบจากการเปลี่ยนแปลงสภาพภูมิอากาศและภัยพิบัติ ทางธรรมชาติ

### ยุทธศาสตร์การพัฒนาประเทศ

การพัฒนาประเทศให้คนในสังคมอยู่ร่วมกันอย่างสงบสุข เศรษฐกิจเจริญเติบโตอย่างมีคุณภาพและยั่งยืน ภายใต้กระแสการเปลี่ยนแปลงทั้งภายนอกและภายในประเทศที่ปรับเปลี่ยนเร็ว คาดการณ์ได้ยากและซับซ้อนมากยิ่งขึ้น การพัฒนาในระยะแผนพัฒนาฯ ฉบับที่ 11 จึงจำเป็นต้องกำหนดทิศทาง และยุทธศาสตร์การพัฒนาที่เหมาะสม โดยเร่งสร้างภูมิคุ้มกันเพื่อป้องกันปัจจัยเสี่ยงและเสริมรากฐาน ของประเทศด้านต่างๆ ให้เข้มแข็งควบคู่กับการให้ความสำคัญกับการพัฒนาคนและสังคมไทยให้มีคุณภาพ ก้าวทันต่อการเปลี่ยนแปลง มีโอกาสการเข้าถึงทรัพยากรและได้รับประโยชน์จากการพัฒนาเศรษฐกิจและสังคมอย่างเป็นธรรม รวมทั้งสร้างโอกาสทางเศรษฐกิจด้วยฐานความรู้และความคิดสร้างสรรค์บนพื้นฐานการผลิต และการบริโภคที่เป็นมิตรต่อสิ่งแวดล้อมอันจะนำไปสู่การพัฒนาประเทศที่มั่นคงและยั่งยืน มียุทธศาสตร์ การพัฒนาที่สำคัญในระยะแผนพัฒนาฯ ฉบับที่ 11 ดังนี้

1. ยุทธศาสตร์การสร้างความเป็นธรรมในสังคม มุ่งสร้างภูมิคุ้มกันตั้งแต่ระดับปัจเจกครอบครัว และชุมชน เพื่อให้เป็นสังคมที่มีคุณภาพ สามารถปรับตัวเข้ากับการเปลี่ยนแปลงและบริหารจัดการความเสี่ยงได้อย่างมีประสิทธิภาพ โดยให้ความสำคัญกับการสร้างความมั่นคงทางเศรษฐกิจและสังคมให้ทุกคนในสังคมไทย



สามารถเข้าถึงบริการทางสังคมที่มีคุณภาพ ได้รับการคุ้มครองทางสังคมที่ครอบคลุมทั่วถึง และมีคุณภาพเท่าเทียมกันมีโอกาสเข้าถึงทรัพยากรและโครงสร้างพื้นฐานในการสร้างอาชีพและรายได้ที่มั่นคง สามารถเข้าถึงกระบวนการยุติธรรมอย่างเสมอภาค ได้รับการคุ้มครองสิทธิผลประโยชน์และความมั่นคงปลอดภัยในชีวิตและทรัพย์สินอย่างเท่าเทียม และสามารถดำรงชีวิตอยู่ได้อย่างมีศักดิ์ศรี ภายใต้ระบบบริหารจัดการภาครัฐที่โปร่งใส ยึดประโยชน์ส่วนรวม และเปิดโอกาสการมีส่วนร่วมของประชาชนทุกภาคส่วน ในกระบวนการพัฒนาประเทศ

2. ยุทธศาสตร์การพัฒนาคนสู่สังคมแห่งการเรียนรู้ตลอดชีวิตอย่างยั่งยืน มุ่งเตรียมคน ให้พร้อมรับการเปลี่ยนแปลง โดยให้ความสำคัญกับการพัฒนาคุณภาพคนไทยทุกช่วงวัยให้มีภูมิคุ้มกัน เพื่อเข้าสู่สังคมแห่งการเรียนรู้ตลอดชีวิตอย่างยั่งยืน ยึดหลักปรัชญาเศรษฐกิจพอเพียงมาเสริมสร้างศักยภาพของคน ในทุกมิติให้ความสำคัญด้านร่างกายที่สมบูรณ์แข็งแรง มีสติปัญญาที่รอบรู้ และมีจิตใจที่สำนึกในคุณธรรม จริยธรรม มีความเพียร และรู้คุณค่าความเป็นไทย มีโอกาสและสามารถเรียนรู้ตลอดชีวิต ควบคู่ กับการเสริมสร้างสภาพแวดล้อมในสังคม และสถาบันทางสังคมให้เข้มแข็งและเอื้อต่อการพัฒนาคน รวมทั้งส่งเสริมการพัฒนาชุมชนท้องถิ่นให้เข้มแข็ง และสามารถสร้างภูมิคุ้มกันให้คนในชุมชน และเป็นพลังทางสังคมในการพัฒนาประเทศ

3. ยุทธศาสตร์ความเข้มแข็งภาคเกษตร ความมั่นคงของอาหารและพลังงาน ให้ความสำคัญกับการบริหารจัดการทรัพยากรธรรมชาติที่เป็นฐานการผลิตภาคเกษตรให้เข้มแข็งและสามารถใช้ประโยชน์ได้อย่างยั่งยืน เพื่อให้ภาคเกษตรเป็นฐานการผลิตอาหารและพลังงานที่มีความมั่นคง โดยการเพิ่มประสิทธิภาพและศักยภาพการผลิตภาคเกษตร สนับสนุนการวิจัยและพัฒนาพันธุ์พืช พันธุ์สัตว์ และสัตว์น้ำ รวมถึงเทคโนโลยีการเกษตรที่เหมาะสมและเป็นมิตรกับสิ่งแวดล้อม ส่งเสริมการสร้างมูลค่าเพิ่มสินค้าเกษตร อาหาร และพลังงาน บนพื้นฐานของภูมิปัญญาท้องถิ่นและความรู้สร้างสรรค์ การสร้างความมั่นคงในอาชีพและรายได้ให้แก่เกษตรกรตามหลักปรัชญาของเศรษฐกิจพอเพียง ขณะเดียวกัน ให้ความสำคัญ กับการสร้างความมั่นคงด้านอาหารและพลังงานชีวภาพทั้งในระดับครัวเรือน ชุมชน และประเทศ เพื่อสร้างภูมิคุ้มกันให้ภาคเกษตรสามารถพึ่งตนเองได้และเผชิญกับปัจจัยเสี่ยงต่างๆ ได้อย่างมั่นคง

4. ยุทธศาสตร์การปรับโครงสร้างเศรษฐกิจสู่การเติบโตอย่างมีคุณภาพและยั่งยืน ให้ความสำคัญกับการปรับโครงสร้างเศรษฐกิจ โดยใช้วิทยาศาสตร์ เทคโนโลยี นวัตกรรม ความสร้างสรรค์ ตลอดจนภูมิปัญญาท้องถิ่นเป็นพื้นฐานสำคัญในการขับเคลื่อนสู่การพัฒนาที่มีคุณภาพและยั่งยืน ภายใต้ปัจจัยสนับสนุนที่เอื้ออำนวย และระบบการแข่งขันที่เป็นธรรม เพื่อสร้างภูมิคุ้มกันให้กับประเทศ มุ่งปรับโครงสร้างการค้าและการลงทุนให้สอดคล้องกับความต้องการของตลาดทั้งภายในและต่างประเทศ สร้างมูลค่าเพิ่ม ให้กับสาขาบริการที่มีศักยภาพ บนพื้นฐานของนวัตกรรมและความคิดสร้างสรรค์ พัฒนาธุรกิจสร้างสรรค์ และเมืองสร้างสรรค์ เพิ่มผลิตภาพของภาคเกษตร และสร้างมูลค่าเพิ่มด้วยเทคโนโลยีและกระบวนการผลิต ที่เป็นมิตรกับสิ่งแวดล้อม พัฒนาภาคอุตสาหกรรมสู่อุตสาหกรรมฐานความรู้เชิงสร้างสรรค์และเป็นมิตร ต่อสิ่งแวดล้อม พัฒนาโครงสร้างพื้นฐาน และระบบโลจิสติกส์ สร้างความมั่นคงด้านพลังงาน ควบคู่ไปกับการปฏิรูปกฎหมาย และกฎ ระเบียบต่างๆ ทางเศรษฐกิจ และบริหารจัดการเศรษฐกิจส่วนรวม อย่างมีประสิทธิภาพ เพื่อให้เป็นฐานเศรษฐกิจของประเทศที่เข้มแข็งและขยายตัวอย่างมีคุณภาพ

5. ยุทธศาสตร์การสร้างเชื่อมโยงกับประเทศในภูมิภาคเพื่อความมั่นคงทางเศรษฐกิจ และสังคม มุ่งเชื่อมโยงมิติของการพัฒนาเศรษฐกิจภายในประเทศกับมิติของความร่วมมือกับประเทศในภูมิภาคต่างๆ บนพื้นฐานของการพึ่งพาซึ่งกันและกัน และมีภูมิคุ้มกันต่อกระแสการเปลี่ยนแปลงจากภายนอก โดยให้ความสำคัญกับการพัฒนาฐานการผลิตและการลงทุนของประเทศให้เชื่อมโยงกับประเทศเพื่อนบ้าน และภูมิภาคเอเชียตะวันออกเฉียงใต้ รวมทั้งเชื่อมโยงกับการผลิตในประเทศ พัฒนาความร่วมมือแบบหุ้นส่วนการพัฒนาที่ยั่งยืนบนพื้นฐานของผลประโยชน์ร่วมกันทั้งในระดับอนุภูมิภาคและภูมิภาค และสร้างปฏิสัมพันธ์ในความร่วมมือระหว่างประเทศอย่างสร้างสรรค์ เตรียมความพร้อมประเทศไทยในการเข้าสู่ประชาคมอาเซียน ให้ความสำคัญกับการพัฒนากำลังคนในทุกภาคส่วนให้มีทักษะที่ทันต่อการเปลี่ยนแปลง ควบคู่ไปกับการพัฒนาการเชื่อมโยงด้านขนส่งและระบบโลจิสติกส์ภายใต้กรอบร่วมมืออนุภูมิภาค ปรับปรุงกฎ ระเบียบการขนส่งคนและสินค้าเพื่อลดต้นทุนการดำเนินงานธุรกิจและเสริมสร้างความเข้มแข็งของภาคีการพัฒนาภายในประเทศตั้งแต่ระดับชุมชนท้องถิ่นให้ก้าวหน้าทันการเปลี่ยนแปลง

6. ยุทธศาสตร์การจัดการทรัพยากรธรรมชาติและสิ่งแวดล้อมอย่างยั่งยืน มุ่งบริหารจัดการทรัพยากรธรรมชาติและสิ่งแวดล้อมให้เพียงพอต่อการรักษาสมดุลของระบบนิเวศบนพื้นฐานของการมีส่วนร่วมของชุมชนในการดูแล รักษาและใช้ประโยชน์ ควบคู่ไปกับการเตรียมความพร้อมรองรับการเปลี่ยนแปลงสภาพภูมิอากาศและภัยพิบัติทางธรรมชาติเพื่อให้สังคมมีภูมิคุ้มกัน สามารถสนับสนุนการพัฒนาเศรษฐกิจ และยกระดับคุณภาพชีวิตให้คนในสังคมไทย โดยให้ความสำคัญกับการอนุรักษ์ ป่าไม้ และสร้างความมั่นคงของฐานทรัพยากรธรรมชาติและสิ่งแวดล้อม ปรับกระบวนการพัฒนาและขับเคลื่อนประเทศไปสู่การเป็นเศรษฐกิจและสังคมคาร์บอนต่ำและเป็นมิตรกับสิ่งแวดล้อม ยกกระดับขีดความสามารถในการรับมือและปรับตัวต่อการเปลี่ยนแปลงสภาพภูมิอากาศและภัยพิบัติทางธรรมชาติ ควบคุมและลดมลพิษ และพัฒนาระบบการบริหารจัดการทรัพยากรธรรมชาติและสิ่งแวดล้อมให้มีประสิทธิภาพ โปร่งใสและเป็นธรรมอย่างบูรณาการ สร้างภูมิคุ้มกันด้านการค้าจากเงื่อนไขด้านสิ่งแวดล้อมและวิกฤตภาวะโลกร้อน และเพิ่มบทบาทประเทศไทย ในเวทีประชาคมโลกที่เกี่ยวข้องกับกรอบความตกลงและพันธกรณีด้านสิ่งแวดล้อมระหว่างประเทศ

### ยุทธศาสตร์การพัฒนาพื้นที่

กลุ่มจังหวัดภาคเหนือตอนล่าง 1 ประกอบด้วย

สุโขทัย ตาก เพชรบูรณ์ อุตรดิตถ์ และพิษณุโลก ควรเน้น การสนับสนุนให้เกิดความมั่นคงด้านทรัพยากรธรรมชาติป่าไม้และน้ำ สร้างมูลค่าเพิ่มการท่องเที่ยวเชิงประวัติศาสตร์และศาสนา การพัฒนาให้เป็นศูนย์กลางการค้า บริการ การขนส่งและการกระจายสินค้า

วิสัยทัศน์ ( จังหวัดพิษณุโลก สุโขทัย ตาก เพชรบูรณ์ และอุตรดิตถ์ )

ศูนย์กลางบริการสีเขียวอินโดจีน

**พันธกิจ**

1. ยกระดับรายได้และกระจายรายได้ ควบคู่กับการสร้างสังคมที่มีคุณภาพอย่างยั่งยืน
2. พัฒนาฐานการผลิตและบริการให้เข้มแข็งและมีเสถียรภาพบนพื้นฐานการพัฒนาผลิตภาพและการสร้างสรรค์
3. สร้างความเชื่อมโยงด้านเศรษฐกิจและสังคมกับกลุ่มประเทศเพื่อนบ้าน

**ประเด็นยุทธศาสตร์**

1. พัฒนาระบบการผลิต การบริหารจัดการ การตลาดสินค้าเกษตรและสินค้าชุมชน
2. พัฒนาโครงข่ายการค้า การลงทุน การบริการ เครือข่ายคมนาคมขนส่งแยกอินโดจีนและอาเซียน
3. พัฒนาการท่องเที่ยวเชิงนิเวศ ประวัติศาสตร์ วัฒนธรรม กีฬาและสุขภาพ
4. บริหารจัดการทรัพยากรธรรมชาติและสิ่งแวดล้อมอย่างยั่งยืน

**เป้าประสงค์**

1. ผลผลิตการเกษตรมีคุณภาพ ปลอดภัยได้มาตรฐาน และมีมูลค่าเพิ่มที่ยั่งยืน
2. เชื่อมโยงเส้นทางคมนาคมในกลุ่มจังหวัด ภูมิภาคและต่างประเทศ เพื่อใช้ศักยภาพแหล่งที่ตั้งและความพร้อมของโครงสร้างพื้นฐานเชื่อมโยงกับเศรษฐกิจประเทศเพื่อนบ้าน
3. พัฒนาการค้าการลงทุนและความร่วมมือชายแดนไทย - พม่า / ไทย - ลาว
4. อนุรักษ์ ป่าไม้ และพัฒนาการท่องเที่ยวเชิงวัฒนธรรม เชิงนิเวศ ประวัติศาสตร์ กีฬาและสุขภาพ
5. บริหารจัดการทรัพยากรธรรมชาติและสิ่งแวดล้อมอย่างยั่งยืน

**ตัวชี้วัด/ค่าเป้าหมาย**

1. จำนวนกลุ่มวิสาหกิจชุมชนที่ได้รับการถ่ายทอดความรู้
2. จำนวนกลุ่มผู้ผลิตสินค้าเกษตรปลอดภัยเพิ่มขึ้น
3. จำนวนผลิตภัณฑ์ชุมชนที่ได้รับมาตรฐาน
4. เส้นทางเชื่อมโยง E - W - E - C ที่ได้รับการพัฒนาเพิ่มขึ้น
5. จำนวนเครือข่ายการค้าการลงทุนที่เชื่อมโยงกับกลุ่มประเทศอินโดจีน และประเทศสมาชิกอาเซียน
6. มูลค่าการค้าชายแดนเพิ่มขึ้น
7. จำนวนนักท่องเที่ยวเพิ่มขึ้น
8. รายได้จากการท่องเที่ยวเพิ่มขึ้น
9. จำนวนแหล่งท่องเที่ยวได้รับการอนุรักษ์ ป่าไม้
10. จำนวนหมู่บ้านและชุมชนที่เข้ามามีส่วนร่วมในการอนุรักษ์และจัดการทรัพยากรธรรมชาติและสิ่งแวดล้อม
11. จำนวนหมู่บ้าน / ชุมชน ที่ได้รับการพัฒนาองค์ความรู้ในการอนุรักษ์และฟื้นฟูทรัพยากรธรรมชาติ
12. จำนวนเครือข่ายหมู่บ้าน / ที่มีการอนุรักษ์และฟื้นฟูทรัพยากรธรรมชาติอย่างยั่งยืน

### กลยุทธ์

1. พัฒนาและส่งเสริมกระบวนการผลิต การปรับปรุงคุณภาพ การแปรรูปและการบรรจุภัณฑ์โดยใช้เทคโนโลยีที่เหมาะสม
2. พัฒนาการคมนาคมและระบบ logistics
3. พัฒนาและส่งเสริมการค้า การตลาด ทั้งภายในและต่างประเทศ
4. ส่งเสริมการเตรียมความพร้อมรองรับประชาคมเศรษฐกิจอาเซียน ( AEC )
5. เสริมสร้างสมรรถนะผู้ประกอบการและการลงทุน
6. ส่งเสริม พัฒนา และอนุรักษ์การท่องเที่ยว
7. ส่งเสริมการตลาดเพื่อการท่องเที่ยว
8. ส่งเสริมและพัฒนาองค์ความรู้เพื่อการท่องเที่ยวและบริการ
9. พัฒนาสิ่งอำนวยความสะดวกเพื่อส่งเสริมการท่องเที่ยว
10. ส่งเสริมการใช้ทรัพยากรธรรมชาติและสิ่งแวดล้อมเป็นฐานการผลิต / การค้า / การบริการ อย่างมีคุณภาพและคุ้มค่า
11. ส่งเสริมการใช้องค์ความรู้และภูมิปัญญาท้องถิ่น มีส่วนร่วมในการบริหารจัดการ
12. พัฒนาประสิทธิภาพการบริหารจัดการอย่างเป็นระบบ

### ทิศทางการพัฒนากลุ่มจังหวัดภาคเหนือตอนล่าง 1

กลุ่มจังหวัดภาคเหนือตอนเหนือล่าง 1 ประกอบด้วย 5 จังหวัด คือ พิษณุโลก ตาก อุตรดิตถ์ สุโขทัย และเพชรบูรณ์ มีศักยภาพเป็นแหล่งผลิตทางการเกษตร คือ ข้าว ข้าวโพดเลี้ยงสัตว์และอ้อย โรงงานและไม้ผลที่จังหวัดอุตรดิตถ์ นอกจากนี้ยังเป็นศูนย์กลางเชื่อมโยงกับประเทศเพื่อนบ้านตามแนวพัฒนา East-West Economic Corridor โดยมีจังหวัดพิษณุโลกเป็นเมืองศูนย์กลางความเจริญรองรับการเป็นศูนย์กลางบริการสี่แยกอินโดจีน มีแหล่งท่องเที่ยวที่เป็นมรดกโลกเชิงประวัติศาสตร์สุโขทัยและศรีสัชชนาลัยจังหวัดสุโขทัย แหล่งท่องเที่ยวเชิงธรรมชาติและเชิงนิเวศน์และประเพณีวัฒนธรรมที่เป็นเอกลักษณ์อาทิประเพณีอัฐมพระดำน้ำของจังหวัดเพชรบูรณ์ สำหรับบริการพื้นฐานมีโครงข่ายคมนาคมทั้งการขนส่งทางอากาศ ทางบก และทางรถไฟที่สนับสนุนการขนส่งผู้โดยสารและสินค้า มีแหล่งเก็บกักน้ำขนาดใหญ่ 3 แห่ง คือ เขื่อนภูมิพลจังหวัดตาก เขื่อนสิริกิติ์จังหวัดอุตรดิตถ์ และเขื่อนแควน้อยจังหวัดพิษณุโลก มีสถาบันการศึกษาระดับอุดมศึกษาที่มีศักยภาพในการพัฒนาทรัพยากรมนุษย์และองค์ความรู้ในการพัฒนาพื้นที่ทิศทางการพัฒนากลุ่มจังหวัดภาคเหนือตอนล่าง 1 เน้นการเสริมจุดแข็งที่ศักยภาพทางการเกษตร และการท่องเที่ยวโดยต่อยอดการพัฒนาด้วยฐานความรู้และเทคโนโลยีการเพิ่มประสิทธิภาพการผลิตและการสร้างมูลค่าเพิ่มให้ผลผลิตเดิม พร้อมทั้งแก้ไขจุดอ่อนด้านการผลิต

ทรัพยากรมนุษย์ และการบริหารจัดการทรัพยากรธรรมชาติ ตลอดจนการใช้โอกาส ด้านศักยภาพที่ตั้งที่สามารถเชื่อมโยงระหว่างภาคและเชื่อมโยงการพัฒนาตาม North – South Economic Corridor และ East – West Economic corridor และประตูเชื่อมโยงชายแดนเมียนมาร์ และ สปป. ลาว โดยมีแนวทางการพัฒนาที่สำคัญ ดังนี้

1. สนับสนุนการสร้างมูลค่าเพิ่มของฐานการผลิตทางการเกษตรและอุตสาหกรรมแปรรูปสินค้าเกษตร มุ่งเน้นให้ภาคเกษตรและอุตสาหกรรมเป็นฐานการสร้างรายได้ให้กับกลุ่มจังหวัดได้อย่างยั่งยืน โดยสนับสนุนแนวทางการผลิตเกษตรปลอดภัย เกษตรอินทรีย์ และการแปรรูปผลผลิตทางการเกษตรเพื่อสร้างมูลค่าเพิ่ม พัฒนาระบบ Logistics สำหรับสินค้าเกษตร และอุตสาหกรรมแปรรูปสินค้าเกษตรที่มีประสิทธิภาพ สนับสนุนการพัฒนาการผลิตพลังงานทดแทนจากพืช รวมถึงสนับสนุนให้มีการศึกษาวิจัยเพื่อพัฒนาผลิตภัณฑ์ด้านการเกษตร และอุตสาหกรรมแปรรูปสินค้าเกษตรให้ตรงกับความต้องการของตลาด

2. พัฒนาเพื่อเป็นศูนย์กลางการค้า การบริการ เชื่อมโยงภายในกลุ่มจังหวัดภาคและประเทศเพื่อนบ้าน ให้ความสำคัญกับการสร้างโอกาสให้เกิดการขยายตัว และการเชื่อมโยงทางการค้าและการบริการภายในกลุ่มจังหวัด ภาค และกับประเทศเพื่อนบ้าน โดยพัฒนาสิ่งอำนวยความสะดวก และระบบ Logistics เพื่อสนับสนุนการค้าและการบริการ โดยมีจังหวัดพิษณุโลกเป็นศูนย์กลางการคมนาคมเชื่อมโยง สนับสนุนธุรกิจบริการใหม่ที่มีศักยภาพ อาทิ ธุรกิจบริการสุขภาพ เพื่อเป็นแหล่งรายได้ใหม่ของกลุ่มจังหวัด พัฒนาศักยภาพของผู้ประกอบการ และบุคลากรของกลุ่มจังหวัด เพื่อรองรับการเป็นศูนย์กลางการบริการสีเขียว อินโดจีน และเสริมสร้างความร่วมมือในระดับพื้นที่เพื่อขยายการค้าชายแดน

3. สร้างคุณค่า (Value Creation) การท่องเที่ยวและผลิตภัณฑ์ท้องถิ่นของกลุ่มจังหวัด เพื่อยกระดับการท่องเที่ยวและผลิตภัณฑ์ท้องถิ่นให้เป็นแหล่งรายได้ที่สำคัญของกลุ่มจังหวัด โดยการฟื้นฟูและพัฒนาทรัพยากรการท่องเที่ยวของกลุ่มจังหวัดให้เป็นเอกลักษณ์และเป็นที่ยุทธศาสตร์ของนักท่องเที่ยวทั้งไทยและต่างชาติส่งเสริมพัฒนาด้านการบริหารจัดการการท่องเที่ยวทั้งการพัฒนาและเชื่อมโยงแหล่งท่องเที่ยว การตลาด และบุคลากร สร้างความปลอดภัยและมาตรฐานของการท่องเที่ยวด้านที่พัก อาหาร และการเดินทางรวมทั้งการปลอดภัยในชีวิตและทรัพย์สินของนักท่องเที่ยว รวมถึงการพัฒนาองค์ความรู้ การศึกษาวิจัยเพื่อสร้างคุณค่าของทรัพยากรการท่องเที่ยว และผลิตภัณฑ์ท้องถิ่น

4. บริหารจัดการทรัพยากรธรรมชาติอย่างยั่งยืน ที่มุ่งเน้นการสร้างความสมดุลของระบบนิเวศ เพื่อสนับสนุนการผลิตและคุณภาพชีวิตอย่างยั่งยืน โดยให้ความสำคัญกับการพัฒนาแหล่งน้ำ และการบริหารจัดการน้ำให้ทั่วถึงและเป็นระบบ เพิ่มสมรรถนะแหล่งกักเก็บน้ำเดิม และแหล่งกักเก็บน้ำใหม่ ตามศักยภาพและความจำเป็นของพื้นที่ ส่งเสริมการอนุรักษ์ทรัพยากรดิน น้ำ ป่าไม้ โดยการมีส่วนร่วมของชุมชน ตลอดจนพัฒนาระบบเตือนภัยในพื้นที่เสี่ยงภัย ทั้งดินถล่ม ภัยแล้ง และอุทกภัย

## ยุทธศาสตร์การพัฒนาจังหวัดสุโขทัย

### วิสัยทัศน์

“สุโขทัยเมืองแห่งมรดกโลก ท่องเที่ยวประทับใจ เศรษฐกิจก้าวไกล สุขอนามัยถ้วนหน้า”

### พันธกิจ

พัฒนาสุโขทัยให้เป็นเมืองน่าอยู่ เป็นแหล่งผลิตสินค้าเกษตรอุตสาหกรรมเพิ่มรายได้ รองรับ การเป็นศูนย์กลางการท่องเที่ยวภาคเหนือตอนล่างที่ยั่งยืน

### จุดมุ่งหมาย

1. พัฒนาส่งเสริมการผลิต และการตลาด ภาคการเกษตร อุตสาหกรรมและผลิตภัณฑ์ชุมชน ให้ได้มาตรฐาน ปลอดภัยเพื่อสร้างมูลค่าเพิ่มทางการตลาด
2. พัฒนา อนุรักษ์ ส่งเสริม และเชื่อมโยงการท่องเที่ยวทางธรรมชาติ ประวัติศาสตร์ และ วัฒนธรรม
3. เสริมสร้างความเข้มแข็งของคน ชุมชน และเครือข่าย พื้นฟูอนุรักษ์ทรัพยากรธรรมชาติและ สิ่งแวดล้อมเพื่อคุณภาพชีวิตที่ดี
4. พัฒนาและส่งเสริมการพัฒนาเศรษฐกิจ สังคม การเมือง การปกครองและการบริหารเพื่อ รองรับประชาคมเศรษฐกิจอาเซียน (AEC)

### ค่านิยมหลัก

“ มุ่งเน้นผลงาน บริการด้วยใจ โปร่งใสให้ตรวจสอบ ตอบสนองยุทธศาสตร์จังหวัด ”

### ประเด็นยุทธศาสตร์

1. ยุทธศาสตร์การส่งเสริมการพัฒนาเศรษฐกิจสร้างสรรค์และแก้ไขปัญหาความยากจน
2. ยุทธศาสตร์การส่งเสริมการท่องเที่ยวยั่งยืน
3. ยุทธศาสตร์การส่งเสริมความมั่นคงและสิ่งแวดล้อมให้สมดุล

### กลยุทธ์/แนวทางการพัฒนา

1. ส่งเสริมการพัฒนาเศรษฐกิจสร้างสรรค์และแก้ไขปัญหาความยากจน
  - 1.1. เสริมสร้างความรู้ความเข้าใจตามแนวทางปรัชญาเศรษฐกิจพอเพียง เพื่อเป็นแนวทางในการดำรงชีวิตของประชาชนจังหวัดสุโขทัย
  - 1.2. ส่งเสริมการประกอบอาชีพ โดยมุ่งเน้นผู้ประสพภัยธรรมชาติ คนยากจน ผู้ด้อยโอกาส คนชราและผู้ว่างงาน ที่ได้รับผลกระทบจากวิกฤติเศรษฐกิจให้มีอาชีพ และรายได้ สามารถพึ่งตนเองได้ภายใต้แนวทางปรัชญาเศรษฐกิจพอเพียง
  - 1.3. จัดหาแหล่งน้ำเพิ่มเติม ปรับปรุงคลอง อาคารบังคับน้ำ ควบคุมการส่งน้ำ การระบายน้ำ และการขุดลอกเปิดทางน้ำสองฟากฝั่งของลำน้ำยม เพื่อผันน้ำเข้าคลองซอยส่งน้ำเข้าสู่พื้นที่การเกษตร และพื้นที่กักเก็บน้ำในลักษณะ “แก้มลิง” ที่สร้างขึ้น หรือ “แก้มลิง” ตามธรรมชาติ เพื่อมุ่งเน้นแก้ไขปัญหาอุทกภัย และภัยแล้งให้เป็นระบบและเป็นรูปธรรม
  - 1.4. พัฒนาแหล่งน้ำขนาดเล็ก ขนาดกลาง และขนาดใหญ่ ตามนโยบายของรัฐบาล และมติคณะรัฐมนตรี เช่น อ่างเก็บน้ำแม่กองค่าย อ่างเก็บน้ำแม่รำพัน การปรับปรุงและพัฒนาคลองแม่รำพัน ตลอดสาย
  - 1.5. สนับสนุนการทำเกษตรยั่งยืนอย่างครบวงจร เน้นเกษตรปลอดภัย ลดใช้สารเคมี โดยให้มีการขยายพื้นที่ปรับเปลี่ยนระบบการผลิตที่ใช้สารอินทรีย์ทดแทนสารเคมี การพัฒนาให้ความรู้กับ

เกษตรกร ในการใช้สารอินทรีย์แทนสารเคมี การตรวจสอบ/รับรองคุณภาพ และเสริมสร้างขีดความสามารถทางการตลาด ให้ความสำคัญกับการเฝ้าระวังผลกระทบจากการใช้สารเคมีที่มีต่อดินและน้ำ

1.6. สนับสนุนการทำการเกษตรที่ยั่งยืนอย่างครบวงจรเพื่อสร้างมูลค่าเพิ่มให้กับสินค้าเกษตรที่มีศักยภาพ และโอกาสทางการตลาด โดยส่งเสริมการใช้ปัจจัยการผลิตและเทคโนโลยีที่เหมาะสม ศึกษาวิจัยตลาด รวมทั้ง ส่งเสริมการวิจัย การถ่ายทอดความรู้เทคโนโลยีแก่เกษตรกร และพัฒนาต่อยอดในผลิตภัณฑ์ อาทิ ข้าว พืชผัก สมุนไพร โคนม สุกร และไก่ เป็นต้น

1.7. สนับสนุนอุตสาหกรรมแปรรูปทางการเกษตรที่เป็นมิตรกับสิ่งแวดล้อม

1.8. สนับสนุนอุตสาหกรรมบริการใหม่ที่มีศักยภาพ โดยเฉพาะหัตถอุตสาหกรรม และธุรกิจบริการสุขภาพ โดยสนับสนุนการวิจัยต่อยอดและออกแบบผลิตภัณฑ์ ส่งเสริมการพัฒนาเครือข่ายกลุ่มธุรกิจ (Cluster) รวมทั้ง สนับสนุนการวิจัยพัฒนาเพื่อสร้างนวัตกรรม

1.9. พัฒนาสิ่งอำนวยความสะดวก และโครงสร้างพื้นฐานทางเศรษฐกิจ เพื่อสนับสนุนทางการค้าและบริการตามแนว East-West Economic Corridor รวมทั้ง พัฒนาและสร้างความเข้มแข็งให้ผู้ประกอบการท้องถิ่น

1.10. เพิ่มประสิทธิภาพแรงงานให้สูงขึ้น โดยเร่งพัฒนาทักษะฝีมือของบุคลากรให้ตรงกับความต้องการของตลาดแรงงาน

1.11. จัดระบบแรงงานต่างด้าวให้เอื้อต่อการทดแทนแรงงานในสาขาที่ขาดแคลน เพื่อรองรับให้ผู้ประกอบการสามารถดำเนินธุรกิจได้

1.12. ส่งเสริมการรวมกลุ่มและเชื่อมโยงเครือข่ายเกษตรกร ผู้ประกอบการ ทั้งในระดับชุมชนและเชิงพาณิชย์ ให้เกิดความเข้มแข็งและพึ่งพาตนเองได้อย่างยั่งยืน

1.13. ส่งเสริมและพัฒนาสินค้าผลิตภัณฑ์ชุมชน (OTOP) โดยสนับสนุนการยกระดับมาตรฐานสินค้าผลิตภัณฑ์ชุมชนของจังหวัดสุโขทัย ทั้งในส่วนของรูปแบบ เนื้อหา และภาพลักษณ์ (Packaging and Branding) เพื่อจำหน่ายเป็นสินค้า และของที่ระลึกให้นักท่องเที่ยว (ย้ายมาจากประเด็นยุทธศาสตร์ที่ 2 ข้อ 2.7 )

## 2. ส่งเสริมการท่องเที่ยวอย่างยั่งยืน

2.1. พัฒนาแหล่งท่องเที่ยวให้เป็นที่ประทับใจ เพื่อเตรียมแหล่งท่องเที่ยวให้มีความพร้อมที่จะรองรับนักท่องเที่ยวที่มาเยือนให้เกิดความประทับใจ โดยดำเนินการ ดังนี้

2.1.1. การจัดการสภาพภูมิทัศน์ การดูแลสิ่งแวดล้อมของแหล่งท่องเที่ยว และสิ่งอำนวยความสะดวกที่เกี่ยวข้อง โดยให้ชุมชนและองค์กรปกครองส่วนท้องถิ่นเข้ามามีส่วนร่วมในการบริหารจัดการ การดูแลและรักษาสภาพแวดล้อมของแหล่งท่องเที่ยวที่เป็นทรัพยากรของชุมชน วางมาตรการในการควบคุมการทิ้งขยะ และน้ำเสียอย่างจริงจัง และสนับสนุนพัฒนาระบบกำจัดขยะ และน้ำเสียแก่องค์กรปกครองส่วนท้องถิ่น

2.1.2. ดูแลและรักษาแหล่งท่องเที่ยวให้สวยงาม โดยกำหนดการใช้ประโยชน์ที่ดิน การกำหนดโครงข่าย โครงสร้างพื้นฐานเชื่อมโยงชุมชนต่างๆ และการรณรงค์ให้ชุมชนมีส่วนร่วมดูแลแหล่งท่องเที่ยว ด้วยการร่วมกันทำความสะอาดแหล่งท่องเที่ยว

2.1.3. ส่งเสริมการพัฒนาเขตพัฒนาการท่องเที่ยวมรดกโลกเชื่อมโยงกับการท่องเที่ยวเชิงนิเวศในพื้นที่ภาคเหนือ ได้แก่ เขตรักษาพันธุ์สัตว์ป่าทุ่งใหญ่นเรศวร อุทยานแห่งชาติรามคำแหง อุทยานแห่งชาติศรีสัชนาลัย อุทยานประวัติศาสตร์สุโขทัย และอุทยานประวัติศาสตร์ศรีสัชนาลัย กำแพงเพชร โดยเน้นการดูแลรักษาอนุรักษ์ศิลปวัฒนธรรมของแหล่งท่องเที่ยวที่เป็นมรดกโลก พัฒนาสิ่งอำนวยความสะดวก ส่งเสริมการท่องเที่ยวในลักษณะที่มีเรื่องราว และรูปแบบการนำเสนอที่สอดคล้องกับความต้องการของนักท่องเที่ยว

2.1.4. ส่งเสริมการพัฒนาการท่องเที่ยวเชิงนิเวศและผจญภัย ในแหล่งท่องเที่ยวทางธรรมชาติ เช่น อุทยานแห่งชาติรามคำแหง อุทยานแห่งชาติศรีสัชนาลัย เขตรักษาพันธุ์สัตว์ป่าถ้ำเจ้าราม โดยเน้นกิจกรรมที่มีความท้าทายและผจญภัย เช่น การปีนหน้าผา จักรยานเสือภูเขา และการท่องเที่ยวทางธรรมชาติ ทั้งนี้ ให้มีการพัฒนามาตรฐานการให้บริการอุปกรณ์ และการรักษาความปลอดภัย รวมทั้ง การอำนวยความสะดวกในการเดินทางเข้าสู่แหล่งท่องเที่ยว

2.1.5. พัฒนาเส้นทางท่องเที่ยวเชื่อมโยงภายในกลุ่มจังหวัดภาคเหนือตอนล่างกลุ่มที่ 1 (จังหวัดพิษณุโลก, สุโขทัย, ตาก, เพชรบูรณ์ และอุตรดิตถ์) ซึ่งสามารถเชื่อมกับประเทศเพื่อนบ้านได้

2.1.6. พัฒนาเมืองโบราณให้เป็นแหล่งท่องเที่ยว และแหล่งศึกษาทางประวัติศาสตร์และศิลปวัฒนธรรมแห่งใหม่ของจังหวัดสุโขทัย

2.1.7. ส่งเสริมหมู่บ้านการท่องเที่ยวชุมชน

2.2. ปรับปรุงเส้นทางคมนาคม ให้มีความปลอดภัย สะดวก สะอาด และร่มรื่น สวยงาม รวมทั้ง พัฒนาสิ่งอำนวยความสะดวกที่เชื่อมโยงกับเส้นทางคมนาคม โดยการปรับปรุงภูมิทัศน์ ลานจอดรถป้ายชี้ทางแหล่งท่องเที่ยว และห้องน้ำ เพื่อรองรับการท่องเที่ยว และผู้ใช้เส้นทางสัญจรไป-มา โดยทั่วไป

2.3. ปรับปรุงสภาพภูมิทัศน์ของบ้านเมือง โดยเน้นในพื้นที่ชุมชนเมือง เขตเทศบาล เส้นทางสายหลักของจังหวัด และเส้นทางเข้าสู่แหล่งท่องเที่ยว ริมตลิ่งสองฟากฝั่งของลำน้ำยม และลำน้ำสาขาที่สำคัญ ริมทางรถไฟ และเส้นทางเข้าสู่สนามบินสุโขทัย ตลอดจนบริเวณที่พักโรงแรม ร้านอาหาร สถานียขนส่ง รวมทั้ง การพัฒนา และปรับปรุงระบบสาธารณสุขมูลฐาน (มาตรฐานห้องน้ำสาธารณะ และมาตรฐานบริการอาหาร) และสุขภาพอนามัย (ความสะอาด ความปลอดภัย และความสะดวก) ของนักท่องเที่ยวให้ได้มาตรฐานในระดับสากล

2.4. ประชาสัมพันธ์ส่งเสริมการขายและการตลาด การท่องเที่ยวเมืองมรดกโลก (อุทยานประวัติศาสตร์สุโขทัย อุทยานประวัติศาสตร์ศรีสัชนาลัย เชื่อมโยงกับอุทยานประวัติศาสตร์กำแพงเพชร) การท่องเที่ยวทางธรรมชาติ (อุทยานแห่งชาติรามคำแหง อุทยานแห่งชาติศรีสัชนาลัย เขตรักษาพันธุ์สัตว์ป่าถ้ำเจ้าราม) ตลอดจนวัดและสถานที่ปฏิบัติกิจกรรมทางศาสนา งานประเพณี และงานแสดงศิลปวัฒนธรรมที่สำคัญของจังหวัดสุโขทัย เช่น งานประเพณีลอยกระทง เผาเทียน เล่นไฟ งานสักการะพระแม่ย่า งานบวชช้างหาดเสี้ยว งานประเพณีสงกรานต์ การแสดงแสง-เสียง (Light and Sound) เป็นต้น

2.5. รักษาความปลอดภัยในชีวิต และทรัพย์สินให้นักท่องเที่ยวและประชาชนทั่วไป เพื่อให้ “สุโขทัยเป็นเมืองแห่งความสุข น่ายุ่่น่าเที่ยว” รวมทั้ง ส่งเสริม และสนับสนุนให้มีการจัดระบบ



เตือนภัยในแหล่งท่องเที่ยว พร้อมทั้งมีแผนรองรับในการป้องกัน ช่วยเหลือฟื้นฟู และบรรเทาผลกระทบที่เกิดขึ้นจากภัยพิบัติต่างๆ ให้สามารถสร้างความมั่นใจในด้านความปลอดภัยแก่นักท่องเที่ยว

## 2.6. การต้อนรับและบริการ โดยดำเนินการดังนี้

2.6.1. พัฒนาบุคลากรด้านการท่องเที่ยวให้มีขีดความสามารถในการต้อนรับและการบริการนักท่องเที่ยวเพิ่มมากขึ้น และยกระดับสู่มาตรฐานสากล เช่น ทักษะด้านภาษา ความรู้ความเข้าใจเกี่ยวกับประวัติความเป็นมาของสถานที่ท่องเที่ยว จิตสำนึกของการเป็นผู้ให้บริการ (Service Mind) ตลอดจนการกระตุ้น และสนับสนุนให้สถานประกอบการด้านธุรกิจการท่องเที่ยว ยกย่องการบริการ และศักยภาพของบุคลากรให้ได้มาตรฐานสากล รวมทั้ง สอดคล้องกับความต้องการของตลาดในพื้นที่ภาคเหนือ

2.6.2. พัฒนาเครือข่ายด้านการท่องเที่ยวและรณรงค์สร้างจิตสำนึกในการเป็น “เจ้าบ้าน” ที่ดีมีเมตตาจิต และเอื้ออาทร พร้อมทั้งจะต้อนรับนักท่องเที่ยวดูจตุคามมิตร โดยเปิดโอกาสให้ประชาชนเข้ามามีส่วนร่วมในกิจกรรมการท่องเที่ยวทุกรูปแบบ ส่งเสริมให้ประชาชนมีส่วนร่วมในการวางแผนและดำเนินการส่งเสริมการท่องเที่ยว ตลอดจนส่งเสริมให้องค์กรปกครองส่วนท้องถิ่นขับเคลื่อนการท่องเที่ยว โดยให้ชุมชนมีส่วนร่วม

2.6.3. ส่งเสริมให้ภาคเอกชนเข้ามีส่วนร่วมในการวางแผนงาน/โครงการและการบริหารจัดการการท่องเที่ยวอย่างมีบูรณาการและต่อเนื่อง โดยเน้นการเสริมสร้างความเข้มแข็งของภาคธุรกิจเอกชน

2.7. ส่งเสริมและพัฒนาการจัดกิจกรรมการท่องเที่ยว พัฒนารูปแบบการจัดกิจกรรมให้มีความหลากหลายเพื่อขยายฐานนักท่องเที่ยวของจังหวัดสุโขทัยให้มากขึ้น

## 3. ส่งเสริมความมั่นคงพัฒนาสังคมและสิ่งแวดล้อมให้สมดุล

3.1. ส่งเสริมพัฒนาปรับปรุงคุณภาพชีวิตศีลธรรมจริยธรรมและสังคม ให้พร้อมรับการเปลี่ยนแปลง มีความมั่นคงและอยู่เย็นเป็นสุขร่วมกัน โดยดำเนินการ ดังนี้

3.1.1. ส่งเสริม ปกป้อง และคุ้มครองสิทธิเด็ก เยาวชน ผู้พิการ ผู้ด้อยโอกาส และผู้สูงอายุ

3.1.2. สร้างความสามัคคีของคนในจังหวัดสุโขทัย โดยสร้างจิตสำนึกร่วมของประชาชนจังหวัดสุโขทัย ให้เป็นอันหนึ่งอันเดียวกัน ลดเหตุการณ์เผชิญหน้าของกลุ่มคนต่างๆ โดยคำนึงถึงหลักเหตุผล เคารพความคิดเห็นที่แตกต่าง ยึดหลักนิติธรรมและกระบวนการยุติธรรม เพื่อสร้างความเป็นธรรมแก่ทุกฝ่าย เสริมสร้างความเข้มแข็งการปกครองระบอบประชาธิปไตยในระดับหมู่บ้าน ส่งเสริมวิถีชีวิตแบบประชาธิปไตยของประชาชน และส่งเสริมการมีส่วนร่วมทางการเมืองของประชาชนทุกรูปแบบ

3.1.3. เรงรัดแก้ไขปัญหายาเสพติด โดยเน้นกลุ่มเสี่ยงที่จะเข้าไปเกี่ยวข้องกับยาเสพติดและผู้ผ่านการบำบัดฟื้นฟูที่กลับสู่สังคม ไม่ให้มีพฤติกรรมกลับไปเกี่ยวข้องกับยาเสพติด ปราบปราม ผู้มีอิทธิพล โดยใช้มาตรการทางกฎหมายอย่างเคร่งครัด รวมทั้ง การนำมาตรการทางสังคม และมาตรการพิเศษเข้ามาสนับสนุนการตัดวงจรของผู้มีอิทธิพล และการค้ายาเสพติด ตลอดจนการนำมาตรการจัดระเบียบสังคมมากำกับดูแลสถานบริการ โรงแรม และกิจการอื่นๆ ที่มีผลกระทบต่อสังคม เพื่อให้มีการปฏิบัติตามกฎหมายอย่างเคร่งครัด

3.1.4. ดูแล ป้องกัน แก้ไขปัญหาสุขภาพอนามัย โดยเฉพาะเรื่องสุขภาพอนามัยของแม่และเด็ก เพื่อให้ประชากรมีคุณภาพ โดยรณรงค์ให้ความรู้ประชาชนในการสร้างเสริมสุขภาพ โภชนาการและการออกกำลังกาย เสริมสร้างสุขภาพอนามัยในชุมชนทั้งในบ้าน โรงเรียน ตลาด และพื้นที่สาธารณะต่างๆ

3.1.5. พัฒนาบุคลากร สื่อ และวิธีการ การเรียน การสอนทางด้านการศึกษา เพื่อยกระดับคุณภาพการศึกษาในทุกสถาบันการศึกษา โดยสนับสนุนการพัฒนาครู และสื่อการเรียนการสอนในพื้นที่ขาดแคลน และเน้นส่งเสริมให้ชุมชนมีส่วนร่วมในการจัดการเรียนการสอน ตลอดจนส่งเสริมให้สถาบันการศึกษาในจังหวัดสุโขทัยจัดหลักสูตรการเรียน การสอน วิชาประวัติศาสตร์ไทย โดยเน้นการนำนักเรียน และนักศึกษาเข้าไปศึกษาประวัติศาสตร์ และศิลปวัฒนธรรมในพื้นที่ของอุทยานประวัติศาสตร์สุโขทัย อุทยานประวัติศาสตร์ศรีสัชนาลัย พิพิธภัณฑสถานแห่งชาติ รวมทั้ง โบราณสถานต่างๆ ในจังหวัดสุโขทัย

3.1.6. พัฒนาคุณภาพชีวิตของเด็กให้สูงขึ้น โดยเพิ่มอัตราการเรียนต่อที่สูงขึ้น สร้างการเรียนรู้ให้เด็กพัฒนาคุณธรรม จริยธรรมในเด็กกลุ่มเป้าหมาย สนับสนุนให้องค์กรปกครองส่วนท้องถิ่นเข้าร่วมสนับสนุนในกระบวนการจัดการศึกษา และสนับสนุนโอกาสทางการศึกษาของเด็ก ตลอดจนสนับสนุนบทบาทของสภาเด็กและเยาวชน ให้เข้ามีส่วนร่วมในการพัฒนา และแก้ไขปัญหาสังคม รวมทั้ง การรณรงค์ให้มีการให้มีการเมืองที่โปร่งใสมีธรรมาภิบาล

3.1.7. เสริมสร้างความพร้อมให้ความรู้และบริการแก่ประชาชนทุกช่วงวัย เพื่อเตรียมปรับเข้าสู่สังคมผู้สูงอายุ โดยสนับสนุนการปรับปรุงโครงสร้างพื้นฐาน และบริการให้เอื้อต่อสังคมผู้สูงอายุประชาสัมพันธ์ให้ตระหนักถึงการเปลี่ยนเข้าสู่สังคมผู้สูงอายุ พัฒนาบุคลากรสำหรับผู้ดูแลให้คำปรึกษาผู้สูงอายุ ขยายสวัสดิการ/หลักประกันสุขภาพอย่างทั่วถึง และส่งเสริมระบบการมีงานทำของผู้สูงอายุ

3.2. พัฒนาศักยภาพของสถาบันครอบครัวและชุมชน ให้มีความเข้มแข็งในการพัฒนาที่นำไปสู่การพึ่งตนเอง มีภูมิคุ้มกันตามหลักปรัชญาเศรษฐกิจพอเพียง โดยดำเนินการดังนี้

3.2.1. ส่งเสริมบทบาท และความสัมพันธ์ที่ดีของสถาบันครอบครัว และชุมชนในการดูแลสมาชิกให้มีคุณภาพ โดยประชาสัมพันธ์รณรงค์โครงการส่งเสริมความสัมพันธ์ที่ดีของสถาบันครอบครัวและชุมชนอย่างต่อเนื่อง

3.2.2. เสริมสร้างความมั่นคงของชุมชนในด้านรายได้ ความรู้ สุขอนามัย ที่อยู่อาศัยและสภาพแวดล้อม โดยเน้นบทบาทและเสริมศักยภาพขององค์กรปกครองส่วนท้องถิ่น ให้พร้อมดูแลชุมชนในทุกด้าน สนับสนุนการกระจายทรัพยากรการผลิตทางการเกษตรในระดับชุมชน เช่น โรงสีชุมชน โรงปุ๋ยอินทรีย์ชุมชน ส่งเสริมการสร้างงาน สร้างอาชีพเสริมตามศักยภาพของชุมชน และแก้ไขปัญหาที่ดินทำกิน หนี้สิน ส่งเสริมความรู้ และทักษะพื้นฐานในการประกอบอาชีพ ขยายโอกาสเข้าถึงความรู้อย่างหลากหลาย พัฒนาสื่อความรู้สำหรับชุมชน พัฒนาชุมชนให้น่าอยู่ ตลอดจนปลูกฝังค่านิยมที่ดี สืบสานวัฒนธรรมประเพณี ภูมิปัญญาท้องถิ่น และคุณธรรมจริยธรรม

3.2.3. ลดจำนวนผู้ป่วยเอดส์รายใหม่ และลดผลกระทบจากปัญหาโรคเอดส์ โดยสนับสนุนการรณรงค์ให้ความรู้อย่างต่อเนื่องในการป้องกันผู้ป่วยเอดส์รายใหม่ ฝึกอบรม และเผยแพร่ให้

ความรู้แก่ผู้ดูแลผู้ป่วยเอดส์ที่บ้าน ฟันฟูเครือข่ายผู้ป่วยเอดส์ และองค์กรที่ทำงานด้านเอดส์ และกำหนดมาตรการรองรับผลกระทบจากปัญหาโรคเอดส์อย่างครบวงจร

3.3. ส่งเสริมการอนุรักษ์ปรับปรุงฟันฟูทรัพยากรดิน ป่าไม้ แหล่งน้ำ และสิ่งแวดล้อมอื่นๆ ตามแนวพระราชดำริของพระบาทสมเด็จพระเจ้าอยู่หัว และสมเด็จพระนางเจ้าฯ พระบรมราชินีนาถ

3.4. บริหารจัดการระบบการใช้ที่ดิน และแหล่งน้ำให้เหมาะสมกับศักยภาพของพื้นที่ โดยพัฒนาระบบส่งน้ำในลำน้ำธรรมชาติ และลำน้ำสาขา เผยแพร่ข้อมูล ความรู้ และรณรงค์ให้มีการใช้ประโยชน์อย่างเหมาะสม กำหนดแผนการใช้ที่ดิน และมาตรการทางผังเมืองให้สอดคล้องกับสภาพพื้นที่ โดยเฉพาะในพื้นที่เสี่ยงภัย

3.5. ลดปัญหาสิ่งแวดล้อมของเมืองและชุมชน โดยเน้นการสร้างความรู้ปลูกจิตสำนึกในการอนุรักษ์ ฟันฟูดูแล และใช้ประโยชน์ทรัพยากรอย่างมีประสิทธิภาพ จัดให้มีระบบการจัดการขยะ/น้ำเสียของชุมชนเมือง สนับสนุนการวิจัย และพัฒนาเทคโนโลยีสำหรับใช้ในครัวเรือน สร้างจิตสำนึกในการลดและแยกขยะ การบังคับใช้กฎหมาย และสร้างมาตรการจูงใจให้เกิดความร่วมมือ สนับสนุนนโยบายการผลิตที่สะอาด รวมทั้ง ให้ความสำคัญกับการแก้ไขปัญหาการเผาในที่โล่ง เพื่อลดมลพิษจากฝุ่นละอองขนาดเล็ก

3.6. สร้างความพร้อมเพื่อรับมือกับภัยพิบัติธรรมชาติ โดยจัดทำแผนป้องกันและระบบเตือนภัยรณรงค์ให้ความรู้ในการป้องกัน และแนวทางปฏิบัติให้กับประชาชน และองค์กรปกครองส่วนท้องถิ่นในพื้นที่เสี่ยงภัย พื้นที่มลพิษจากหมอกควัน ฝุ่นละอองขนาดเล็ก รวมทั้ง อุทกภัยดินโคลนถล่มในชุมชนที่ตั้งอยู่บนพื้นที่ลาดชัน และใกล้ลำน้ำ โดยสนับสนุนการติดตั้งเครื่องมือเตือนภัยให้ครอบคลุมพื้นที่เสี่ยงภัยจัดทำระบบฐานข้อมูลพื้นที่เสี่ยงภัย รณรงค์ปลูกจิตสำนึกให้ตระหนักถึงผลกระทบ และเตรียมการรับมือภัยธรรมชาติ จัดการ Zoning ชุมชนในพื้นที่เสี่ยงภัย รวมทั้ง หากมีความจำเป็นเพื่อความปลอดภัย

3.7. สนับสนุนบทบาทขององค์กรปกครองส่วนท้องถิ่น และเครือข่ายชุมชนในการจัดการและแก้ไขปัญหาที่ทันต่อสถานการณ์ในระยะเร่งด่วน รวมทั้ง การบริหารจัดการเฝ้าระวังและป้องกันเพื่อลดผลกระทบจากภัยธรรมชาติในระยะยาว

3.8. พัฒนาคุณค่าความหลากหลายทางชีวภาพ โดยเน้นการจัดการความรู้ผสมผสานต่อยอดภูมิปัญญาท้องถิ่น เช่น ส่งเสริมการต่อยอดองค์ความรู้สมุนไพรสู่การผลิตเป็นผลิตภัณฑ์สุขภาพ อนุรักษ์/ฟันฟู และสนับสนุนการใช้ประโยชน์จากความหลากหลายทางชีวภาพของท้องถิ่นให้เป็นฐานการพัฒนาได้อย่างยั่งยืน

3.9. พัฒนาระบบการให้บริการภาครัฐให้มีมาตรฐานตามหลักเกณฑ์และวิธีการบริหารกิจการบ้านเมืองที่ดี เผยแพร่ข้อมูลข่าวสารของทางราชการให้ประชาชนสามารถเข้าถึงได้ง่าย สะดวก รวดเร็ว และประหยัดในทุกที่ทุกเวลา และทันที ปรับปรุงบทบาทภาครัฐจากผู้ควบคุมมาเน้นบทบาทเป็นผู้สนับสนุนและอำนวยความสะดวกให้ภาคเอกชน และประชาชน ตลอดจนสนับสนุนการจัดตั้งศูนย์บริการร่วมในระดับอำเภอ และระดับจังหวัด รวมทั้ง การจัดหน่วยบริการนอกสถานที่ เพื่ออำนวยความสะดวกแก่ประชาชน จังหวัดสุโขทัยให้ทั่วถึงทุกพื้นที่

3.10. ป้องกันและปราบปรามการทุจริตและประพฤติมิชอบ โดยมุ่งเน้นสร้างจิตสำนึกค่านิยมจรรยาบรรณในการปฏิบัติราชการด้วยความซื่อสัตย์สุจริต มีคุณธรรมจริยธรรม โดยให้ผู้บังคับบัญชาปฏิบัติตนเป็นแบบอย่างที่ดี พัฒนาระบบการยกย่องชมเชย ส่งเสริมผู้ประพฤติดี และลงโทษผู้ทุจริต ประพฤติมิชอบอย่างเฉียบขาด รวดเร็ว ตลอดจนพัฒนาช่องทางการรับแจ้งข้อมูล โดยการจัดให้มีศูนย์รับเรื่องราวร้องทุกข์ของประชาชน และส่งเสริมบทบาทของเครือข่ายภาคประชาชนในการเข้ามามีส่วนร่วม กำกับดูแลการปฏิบัติงานของภาครัฐ

3.11. พัฒนาศักยภาพศาสนาสถานทุกแห่งให้เป็นแหล่งเรียนรู้ชุมชนและเสริมสร้างประเพณีให้ยั่งยืน

### การพัฒนาตามนโยบายของผู้บริหารท้องถิ่น

#### นโยบายของนายกองค์การบริหารส่วนตำบลราวตันจันทร์

1. การจัดให้มีและบำรุงรักษาทางน้ำและทางบก ให้มีน้ำเพื่อการอุปโภค บริโภค การเกษตร โดยจะขุดลอกคูคลองพัฒนาแหล่งน้ำ กักเก็บน้ำไว้ในฤดูแล้ง การขยายเขตประปา
2. การบำรุงและส่งเสริมการประกอบอาชีพของราษฎร โดยการสนับสนุนงบประมาณให้กับกลุ่มอาชีพที่มีอยู่ปัจจุบันและที่จะก่อตั้งขึ้นใหม่ในภายหน้า
3. การส่งเสริมการศึกษา ศาสนาและวัฒนธรรม โดยการสนับสนุนหาทุนการศึกษาให้กับเด็กนักเรียนเพื่อเป็นการพัฒนาส่งเสริมการเรียนรู้ รวมทั้งประเพณีวัฒนธรรมท้องถิ่นการให้ความสำคัญกิจการทางศาสนา
4. การส่งเสริมการพัฒนาสตรี เด็ก เยาวชน ผู้สูงอายุและผู้พิการ โดยการสนับสนุนงบประมาณและจัดสรรให้กับผู้ด้อยโอกาส
5. การป้องกันโรคและระงับโรคติดต่อ รวมทั้งการสร้างเสริมสุขภาพอนามัยโดยการสนับสนุนงบประมาณ เช่น การป้องกันโรคไข้เลือดออก การป้องกันโรคพิษสุนัขบ้า และการส่งเสริมให้ความรู้ด้านสุขภาพกับประชาชน
6. การพัฒนาเส้นทางคมนาคม โดยการสนับสนุนงบประมาณการก่อสร้างเส้นทางคมนาคม เช่น ทางลาดยางในหมู่บ้าน ถนนคอนกรีตในหมู่บ้าน ถนนลูกรังไปสู่พื้นที่การเกษตร
7. การป้องกันและบรรเทาสาธารณภัย โดยการสนับสนุนงบประมาณป้องกันเหตุและบรรเทาความเดือดร้อนของประชาชนจากเหตุการณ์ เช่น อัคคีภัย वादภัย การป้องกันอุทกภัย ภัยแล้ง
8. การให้มีและบำรุงการไฟฟ้าหรือแสงสว่างโดยวิธีอื่น โดยการสนับสนุนงบประมาณให้มีแสงสว่างเพียงพอกับความต้องการของชุมชน การติดตั้งแสงสว่างตามทางแยกที่เป็นจุดเสี่ยงต่าง ๆ

9. การจัดให้มีและบำรุงสถานที่ประชุม การกีฬา การพักผ่อนหย่อนใจและสวนสาธารณะ โดยการสนับสนุนงบประมาณให้กับชุมชนหรือสถานศึกษา สถานที่ราชการ

10. การส่งเสริมบุคลากรให้มีความชำนาญ มีประสิทธิภาพ โดยการสนับสนุนงบประมาณ การฝึกอบรม การประชุมสัมมนา ซึ่งจะทำให้องค์กรมีการพัฒนาอย่างต่อเนื่อง ก่อให้เกิดประสิทธิผล

11. การให้ความคุ้มครองดูแลและรักษาทรัพย์สินอันเป็นสาธารณสมบัติของแผ่นดิน โดยการสนับสนุนงบประมาณในการบำรุงดูแลรักษา การติดตาม ตรวจสอบในที่สาธารณะประโยชน์ที่ประชาชนใช้ประโยชน์ร่วมกัน

12. การปรับปรุงภูมิทัศน์ ความสะอาดเรียบร้อยของบ้านเมือง โดยการสนับสนุนงบประมาณที่เป็นประโยชน์โดยการสร้างจิตสำนึกให้กับชุมชน

### 3.2 ปัจจัยและสถานการณ์การเปลี่ยนแปลงที่มีผลต่อการพัฒนา



## ผลการวิเคราะห์ศักยภาพเพื่อประเมินสถานภาพการพัฒนาในปัจจุบันและโอกาสการพัฒนาอนาคตของตำบลด้วยเทคนิค SWOT Analysis

(จุดแข็ง จุดอ่อน โอกาสและอุปสรรค) ตามยุทธศาสตร์การพัฒนา ต่อไปนี้

### ➤ จุดแข็ง (Strength) = S

องค์การบริหารส่วนตำบลราวต้นจันทร์ พื้นที่ส่วนใหญ่เป็นพื้นที่เกษตรกรรม ประชากรส่วนมากประกอบอาชีพเกษตรกรรม ทำนา และเลี้ยงสัตว์ มีกลุ่มอาชีพที่เข้มแข็งและมีผลิตภัณฑ์ (ไม้กวาด) เป็นเอกลักษณ์ของท้องถิ่น มีตลาดนัดศูนย์กลางรับซื้อ-ขาย โค, กระบือ ระดับประเทศ มีสถานที่รับซื้อ-ขาย ข้าวเปลือก(ฉางข้าว) ขนาดใหญ่ ในพื้นที่ของเขตตำบลราวต้นจันทร์ เป็นพื้นที่ที่เหมาะสมสำหรับการเกษตร ทำนา การการเลี้ยงสัตว์ ทำให้ชีวิตความเป็นอยู่ของประชาชนดีขึ้น ธุรกิจด้านการเกษตรดำเนินไปอย่างมีประสิทธิภาพ เหมาะแก่การที่จะสนับสนุนส่งเสริม และพัฒนาการประกอบอาชีพเกษตรให้กับเกษตรกรเป็นอย่างยิ่งและในการเดียวกัน องค์การบริหารส่วนตำบลราวต้นจันทร์ ได้สนับสนุนส่งเสริมและพัฒนาจัดตั้งกลุ่มอาชีพในเขตตำบล เพื่อเป็นแนวทางหนึ่งที่จะส่งเสริมรายได้ให้กับกลุ่มสมาชิกในชุมชนได้อย่างยั่งยืนและเป็นไปตามนโยบายแก้ไขปัญหาความยากจนของรัฐบาล

### ➤ จุดอ่อน (Weakness) = W

ตามที่ได้วิเคราะห์จุดแข็งซึ่งเป็นศักยภาพขององค์การบริหารส่วนตำบลราวต้นจันทร์ และในทางกลับกัน ขาดแคลนแหล่งน้ำเพื่อการอุปโภค บริโภคและแหล่งน้ำเพื่อการเกษตรและระบบชลประทานไม่ดีเท่าที่ควร การประกอบอาชีพเกษตรกรรมในเขตพื้นที่ตำบลราวต้นจันทร์ ได้ผลกระทบจากปัญหาน้ำท่วมในฤดูน้ำหลากเป็นอย่างมาก เพราะพื้นที่ในเขตตำบลราวต้นจันทร์ในบางพื้นที่เป็นที่ราบลุ่ม มีน้ำท่วมขังเมื่อถึงฤดูน้ำหลาก และน้ำจากน้ำแม่หมอกไหลเข้าท่วมพื้นที่หลายหมู่บ้าน น้ำไหลเข้าท่วมพื้นที่ทำการเกษตรส่งผลให้เกิดความเสียหายในพื้นที่ทำการเกษตรเป็นอย่างมาก เกษตรกรได้รับความเดือดร้อนผลผลิตทางการเกษตรไม่มีคุณภาพ ประชาชนแบกรับภาระหนี้สินทั้งในระบบและนอกระบบเนื่องจากจำหน่ายผลผลิตทางการเกษตรได้ราคาต่ำหรือจำหน่ายสินค้าทางการเกษตรไม่ได้ เกิดปัญหาความยากจนตามมา จึงไม่สามารถพัฒนาผลผลิตทางการเกษตรได้อย่างต่อเนื่อง

ในยามฤดูแล้งพื้นที่ในเขตตำบลราวต้นจันทร์ก็เกิดภาวะภัยแล้งหนัก ไม่มีแหล่งกักเก็บน้ำไว้ในฤดูน้ำหลาก เกษตรกร จึงขาดแคลนน้ำใช้เพื่อการเกษตรและการบริโภคอย่างหนักในช่วงฤดูแล้ง ทำให้บางพื้นที่ไม่สามารถทำการเกษตรได้เลย สิ่งเหล่านี้หน่วยงานที่รับผิดชอบต้องรีบแก้ไขปัญหาของประชาชนที่ประกอบอาชีพการเกษตร ให้จงได้ ประกอบกับเกษตรกรขาดความสนใจที่จะพัฒนาอาชีพให้เหมาะสมกับการดำเนินชีวิตแบบเศรษฐกิจพอเพียงตามแนวนโยบายรัฐบาล



### ➤ โอกาส (Opportunity) = O

องค์การบริหารส่วนตำบลราวต้นจันทร์ เป็นพื้นที่มีแหล่งรับซื้อพืชผลทางการเกษตรและแหล่งรับซื้อสัตว์ เหมาะสำหรับการผลิตพืชผลทางการเกษตรได้อย่างเหมาะสม การส่งเสริมและสนับสนุนผู้บริหารความสำคัญในการปฏิบัติตามแนวนโยบายของรัฐ ซึ่งเป็นส่วนหนึ่ง ในการพัฒนาองค์การบริหารส่วนตำบลราวต้นจันทร์ ได้อย่างมีประสิทธิภาพ ผู้บริหารและบุคลากรในหน่วยงานมีศักยภาพในการที่จะแก้ไขและมีความจริงใจเพื่อตอบสนองความต้องการของประชาชนอย่างทันทั่วทั้งที่เป็นระบบถูกต้องตามขั้นตอนการบริหารงานขององค์กรปกครองส่วนท้องถิ่น โดยการนำหลักเกณฑ์การมีส่วนร่วมของประชาชนที่จะร่วมแสดงความคิดเห็นที่หลากหลายโดยมีวัตถุประสงค์การพัฒนา/กิจกรรม/โครงการ/แผนงาน ไปสู่ความสำเร็จตามเป้าหมายที่กำหนดไว้อย่างชัดเจน

### ➤ อุปสรรค (Threat) = T

องค์การบริหารส่วนตำบลราวต้นจันทร์ เป็นองค์กรปกครองส่วนท้องถิ่น ขนาดกลาง จัดลำดับตามขนาดของกรมส่งเสริมการปกครองท้องถิ่น มีพื้นที่ปกครอง จำนวน 7 หมู่บ้าน และรายได้จากการจัดเก็บภาษีของตนเองได้น้อย จึงทำให้การจัดสรรงบประมาณสำหรับองค์การบริหารส่วนตำบลราวต้นจันทร์มีน้อยเกินไป ซึ่งไม่เป็นไปตามพระราชบัญญัติกำหนดแผนและขั้นตอนการกระจายอำนาจให้แก่องค์กรปกครองส่วนท้องถิ่น พ.ศ. 2542 ดังนั้น จึงทำให้องค์การบริหารส่วนตำบลราวต้นจันทร์ บริหารงานตามโครงการที่จะตอบสนองความต้องการและแก้ไขปัญหาของประชาชนไม่ทั่วถึง และไม่ครอบคลุมตามความต้องการและปัญหาทุกด้าน ทำให้การพัฒนาในหน่วยงานนั้นไม่ต่อเนื่องล่าช้า โดยไม่เป็นไปตามแผนการดำเนินงานที่จะพัฒนาองค์กรท้องถิ่นเท่าที่ควร

- วิสัยทัศน์ (Vision) และพันธกิจ (Mission) การพัฒนาขององค์การบริหารส่วนตำบลราวต้นจันทร์

#### วิสัยทัศน์การพัฒนาตำบล

“ราวต้นจันทร์ ชุมชนน่าอยู่ พื้นฟูภูมิปัญญา พัฒนาคุณภาพชีวิต วิถีเศรษฐกิจพอเพียง  
คู่เคียงธรรมชาติ วัฒนธรรมยั่งยืน ”

#### คำขวัญตำบลราวต้นจันทร์

“ลือเรื่อง เมืองคนดี สตรีสวยสด งดงาม หัตถกรรมไม้กวาดดอกหญ้า ขึ้นชื่อลือชา ตลาดวัว”

**พันธกิจ**

1. พัฒนาระบบสาธารณสุขปโคก สาธารณูปการ ให้ได้มาตรฐานและทั่วถึงมีภูมิทัศน์ที่สวยงาม
2. พัฒนาศักยภาพพลเมืองให้มีความรู้และพัฒนาชุมชนให้เข้มแข็ง
3. พัฒนาด้านอนุรักษ์ประเพณีภูมิปัญญาและวัฒนธรรมท้องถิ่นท้องถิ่นให้ดำรงไว้
4. พัฒนาด้านเศรษฐกิจชุมชนตามปรัชญาเศรษฐกิจพอเพียง
5. พัฒนาด้านสุขภาพอนามัย
6. พัฒนาด้านการเมืองการบริหารตามหลักธรรมาภิบาล
7. พัฒนาด้านการส่งเสริมอนุรักษ์ทรัพยากรธรรมชาติและสิ่งแวดล้อม

**จุดมุ่งหมายเพื่อการพัฒนา**

1. ขยายระบบการบริการด้านสาธารณสุขปโคก สาธารณูปการ ให้เพียงพอมีภูมิทัศน์ที่สวยงาม
2. พัฒนาแหล่งน้ำเพื่ออุปโภค บริโภคและเพื่อการเกษตรป้องกันปัญหาภัยแล้ง
3. ส่งเสริมการศึกษา สร้างความเข้มแข็งของชุมชน
4. ส่งเสริมอนุรักษ์ศิลปวัฒนธรรมและประเพณีท้องถิ่นให้ดำรงไว้
5. ส่งเสริมเศรษฐกิจพอเพียง สร้างอาชีพเพื่อเพิ่มรายได้ สร้างเศรษฐกิจชุมชนพึ่งตนเองอย่าง

ยั่งยืน

6. ดูแลสุขภาพอนามัย สนับสนุนการเล่นกีฬา บริการสาธารณสุข สวัสดิการและนันทนาการ
7. ประชาสัมพันธ์ข่าวสารความรู้ของท้องถิ่นให้ประชาชนทราบ
8. ส่งเสริมให้ประชาชนมีส่วนร่วมในการพัฒนาองค์การบริหารส่วนตำบล
9. ปรับปรุงสถานที่ทำงานและจัดหาเครื่องมือเครื่องใช้ที่ทันสมัยเพียงพอต่อการปฏิบัติงาน
10. พัฒนาจัดการเกี่ยวกับสิ่งแวดล้อมของภาครัฐให้มีประสิทธิภาพ
11. ป้องกันรักษาและให้มีการบริหารและการจัดการทรัพยากรธรรมชาติอย่างมีประสิทธิภาพและให้เกิด

ประโยชน์สูงสุด

12. พัฒนาประสิทธิภาพการบริหารงานขององค์การบริหารส่วนตำบลให้เพิ่มมากขึ้น
13. อนุรักษ์ ฟื้นฟู ปรับปรุง ทรัพยากรธรรมชาติและสิ่งแวดล้อมให้สวยงาม
14. พัฒนาและปรับปรุงการจัดเก็บรายได้ขององค์การบริหารส่วนตำบลได้อย่างครอบคลุม ทั่วถึง

เป็นธรรม

แนวทางการพัฒนา

ยุทธศาสตร์การพัฒนา	แนวทางการพัฒนา
1. ยุทธศาสตร์พัฒนาระบบบริหารด้าน สาธารณูปโภคและสาธารณูปการ	<ul style="list-style-type: none"> <li>- ปรับปรุงก่อสร้างทางคมนาคม ให้สามารถสัญจร ไปมา ได้ สะดวกและสวยงาม</li> <li>- ขยายระบบบริการ ด้านสาธารณูปโภค และ สาธารณูปการ</li> </ul>
2. ยุทธศาสตร์พัฒนาศักยภาพพลเมืองและ ความเข้มแข็งของชุมชน	<ul style="list-style-type: none"> <li>- ส่งเสริมการศึกษา</li> <li>- ส่งเสริมความเข้มแข็งของชุมชน</li> </ul>
3. ยุทธศาสตร์พัฒนาด้านอนุรักษ์ประเพณี และวัฒนธรรมท้องถิ่น	<ul style="list-style-type: none"> <li>- การสนับสนุนประเพณีและวัฒนธรรมท้องถิ่น</li> </ul>
4. ยุทธศาสตร์พัฒนาด้านระบบบริการของ เศรษฐกิจ ชุมชน	<ul style="list-style-type: none"> <li>- เร่งขยายงานพัฒนาเศรษฐกิจชุมชนพึ่งตนเอง ให้พัฒนา อย่างเป็นธรรม</li> <li>- พัฒนาระบบการจัดการด้านเศรษฐกิจชุมชน</li> </ul>
5. ยุทธศาสตร์พัฒนาด้านสุขภาพอนามัย	<ul style="list-style-type: none"> <li>- ปรับบริการด้านสุขภาพที่เน้นการส่งเสริมป้องกัน</li> <li>- ส่งเสริมสนับสนุนการเล่นกีฬา</li> </ul>
6. การพัฒนาด้านการเมืองการบริหาร	<ul style="list-style-type: none"> <li>- ประชาสัมพันธ์ข่าวสารความรู้ของท้องถิ่น</li> <li>- ส่งเสริมให้ประชาชนมีส่วนร่วมในการพัฒนา อบต.</li> <li>- การปรับปรุงสถานที่ทำงานและจัดหาเครื่องมือ เครื่องใช้ให้เพียงพอ</li> <li>- การพัฒนาการบริหารงานและบุคลากรให้มี ประสิทธิภาพ</li> </ul>
7. ยุทธศาสตร์พัฒนาด้านสิ่งแวดล้อมและ ทรัพยากรธรรมชาติ	<ul style="list-style-type: none"> <li>- การรณรงค์ปลูกจิตสำนึกของประชาชนในการ แก้ไขปัญหาสิ่งแวดล้อมและการเสริมสร้างการมี ส่วนร่วมของประชาชนในการจัดการทรัพยากร ธรรมชาติและสิ่งแวดล้อม</li> <li>- อนุรักษ์และฟื้นฟูทรัพยากรธรรมชาติและ สิ่งแวดล้อม</li> </ul>





## บทที่ 4

### รายละเอียดแผนยุทธศาสตร์การพัฒนา

(แบบ ยท.03)

**ยุทธศาสตร์ที่ 1 ยุทธศาสตร์การพัฒนาระบบบริการทั้งด้านสาธารณสุขปโภคและสาธารณสุขการ  
พันธกิจการพัฒนา** สร้างเส้นทางคมนาคมและ ระบบสาธารณสุขปโภค สาธารณูปการ  
**เป้าประสงค์** เส้นทางคมนาคมและระบบสาธารณสุขปโภค สาธารณูปการที่เพียงพอและได้มาตรฐาน

#### ตัวชี้วัดระดับเป้าประสงค์

- 1) จำนวนถนนที่ได้มาตรฐาน เส้นทางคมนาคมมีความสะดวก ปลอดภัยเพิ่มขึ้น
- 2) ทุกครัวเรือนมีไฟฟ้าและไฟฟ้าสาธารณะส่องสว่างอย่างทั่วถึง
- 3) ระบบประปา แหล่งน้ำอุปโภคบริโภคได้รับการปรับปรุงอย่างมีประสิทธิภาพเพียงพอต่อความต้องการของประชาชน
- 4) มีสถานที่เพื่ออำนวยความสะดวกแก่ประชาชน
- 5) มีการวางผังเมืองรวมและผังเมืองชุมชนที่ดี

#### กลยุทธ์/แนวทางการพัฒนา และตัวชี้วัดระดับกลยุทธ์

แนวทางการพัฒนา	ตัวชี้วัดระดับกลยุทธ์
1.1. แนวทางปรับปรุงและก่อสร้าง เส้นทางคมนาคมให้สามารถสัญจรไป- มาได้สะดวกและมีความสวยงาม	- จำนวนถนน คสล./ลาดยาง/ จำนวนถนนดินผิวจราจรลูกรัง - จำนวนถนนที่ได้รับการปรับปรุง ซ่อมแซม
1.2.แนวทางการพัฒนาขยายระบบ บริการด้านสาธารณสุขปโภค สาธารณสุขการ	- ร้อยละของประชาชนมีน้ำสะอาดใช้ในการอุปโภค บริโภค และการเกษตร -จำนวนแหล่งน้ำที่ได้รับการพัฒนาและฟื้นฟู ปรับปรุง ซ่อมแซม - ร้อยละของประชาชนมีไฟฟ้าใช้และจำนวนไฟฟ้าสาธารณะ - จำนวนการสร้าง ปรับปรุง ซ่อมแซม - จำนวนป้ายบอกทางและสัญญาณเตือนต่างๆและป้ายฉุกเฉิน ป้าย เบอร์โทรฉุกเฉินต่างๆ - มีการวางและปรับปรุงผังเมืองรวม/ชุมชนและการวางผังชุมชน - การปรับปรุงสถานที่เพื่ออำนวยความสะดวก แก่ผู้พิการ คนชรา และเด็กเล็ก

#### หน่วยงานรับผิดชอบหลัก

สำนักงานปลัด/กองช่าง องค์การบริหารส่วนตำบลราวต้นจันทร์

#### ความเชื่อมโยง

1. ยุทธศาสตร์จังหวัด : 1 ยุทธศาสตร์ส่งเสริมการพัฒนาเศรษฐกิจสร้างสรรค์และแก้ไขปัญหาความยากจน
2. ยุทธศาสตร์การพัฒนากองกรปกครองส่วนท้องถิ่น : 1 ยุทธศาสตร์การส่งเสริมและพัฒนาโครงสร้างพื้นฐาน

## ยุทธศาสตร์ที่ 2 การพัฒนาศักยภาพพลเมืองและความเข้มแข็งของชุมชน

**พันธกิจการพัฒนา** ส่งเสริมการศึกษาเสริมสร้างความเข้มแข็งของชุมชน

**เป้าประสงค์** ประชาชนมีการศึกษาที่สูงขึ้นมีคุณภาพชีวิตที่ดีนำไปสู่ชุมชนที่อยู่ได้ด้วยตนเองเป็นชุมชนเข้มแข็ง

**ตัวชี้วัดระดับเป้าประสงค์**

1. ประชาชนได้รับการศึกษาที่ดีมีคุณภาพการกินอยู่ที่ปลอดภัยขึ้น
2. ประชาชนมีวิถีการเป็นอยู่ที่ดีขึ้นและมีความปลอดภัยในการดำเนินชีวิต
3. ผู้ด้อยโอกาส/ผู้ขาดการดูแล อยู่ได้ด้วยตนเองและลดจำนวนลง
4. ชุมชนอยู่ได้ด้วยตนเองมีการช่วยเหลือพึ่งพาสังกันและกันการอาศัยพึ่งพาภาครัฐลดลง

**กลยุทธ์/แนวทางการพัฒนา และตัวชี้วัดระดับกลยุทธ์**

แนวทางการพัฒนา	ตัวชี้วัดระดับกลยุทธ์
2.1. แนวทางส่งเสริมการศึกษา	<ul style="list-style-type: none"> <li>- จำนวนอุปกรณ์การเรียนการสอนที่ทันสมัยเพียงพอแก่จำนวนนักเรียนจำนวน</li> <li>- จำนวนโครงการ/กิจกรรมที่ดำเนินการ</li> <li>- จำนวนผู้มีการศึกษาในระดับที่สูงขึ้น</li> <li>- จำนวนนักเรียน/สถานศึกษาที่ได้รับการสนับสนุน</li> <li>- จำนวนสถานที่สำหรับหาความรู้</li> </ul>
2.2 แนวทางการส่งเสริมความเข้มแข็งของชุมชน	<ul style="list-style-type: none"> <li>- จำนวนโครงการ/กิจกรรมที่ได้ดำเนินการ</li> <li>- จำนวนผู้ขาดแคลนที่อยู่อาศัย</li> <li>- จำนวนผู้ประสบภัยต่างๆ</li> <li>- จำนวนผู้ด้อยโอกาสผู้ป่วยเอดส์คนชราผู้พิการที่ขาดการดูแล</li> <li>- จำนวนอาสาสมัคร ผู้ป่วยเอดส์ ผู้ติดยาผู้ถูกละเมิดทางเพศ ผู้ติดการพนันลดลงธุรกิจบริการทางเพศหายไปจากชุมชนสตรีมีบทบาททางสังคม</li> <li>- จำนวนผู้ประสบอุบัติเหตุทางจราจร</li> <li>- จำนวนผู้ประสบภัยต่างๆ</li> </ul>

**หน่วยงานรับผิดชอบหลัก**

สำนักงานปลัด/ส่วนการศึกษา/กองช่าง องค์การบริหารส่วนตำบลราวต้นจันทร์

**ความเชื่อมโยง**

1. ยุทธศาสตร์จังหวัด : 3. ยุทธศาสตร์ส่งเสริมความมั่นคงพัฒนาสังคมและสิ่งแวดล้อม
2. ยุทธศาสตร์การพัฒนาระบบโครงสร้างส่วนท้องถิ่น : 3 ยุทธศาสตร์การส่งเสริมและพัฒนาคุณภาพชีวิต

### ยุทธศาสตร์ที่ 3. ยุทธศาสตร์การพัฒนาด้านการอนุรักษ์ประเพณีและวัฒนธรรมท้องถิ่น

**พันธกิจการพัฒนา** ส่งเสริม สืบสาน และอนุรักษ์ศาสนา วัฒนธรรม ประเพณี และภูมิปัญญาท้องถิ่น

**เป้าประสงค์** ประชาชนร่วมสืบสาน ฟื้นฟู อนุรักษ์ ศาสนา ศิลปะ วัฒนธรรม ประเพณี และภูมิปัญญาท้องถิ่น

**ตัวชี้วัดระดับเป้าประสงค์**

1. สถานที่ทางศาสนาและโบราณสถานได้รับการดูแลรักษา
2. ประเพณีศิลปะ วัฒนธรรม ภูมิปัญญาที่ดั่งมออยู่คู่สังคมต่อไป
3. ประชาชนมีจิตใจงดงาม มีคุณธรรม มีความอ่อนโยนเอื้ออาทรต่อกัน
4. มีกิจกรรมสมานสามัคคีกันในชุมชน

**กลยุทธ์/แนวทางการพัฒนา และตัวชี้วัดระดับกลยุทธ์**

แนวทางการพัฒนา	ตัวชี้วัดระดับกลยุทธ์
3.1. การสนับสนุนประเพณีและวัฒนธรรมท้องถิ่น	<ul style="list-style-type: none"> <li>- จำนวนโครงการ/กิจกรรมที่ดำเนินการ</li> <li>- จำนวนแหล่งเรียนรู้ภูมิปัญญาท้องถิ่น</li> <li>- จำนวนการปรับปรุง/ซ่อมแซมบำรุงรักษา</li> </ul>

#### หน่วยงานรับผิดชอบหลัก

สำนักงานปลัด/ส่วนการศึกษา/กองช่าง องค์การบริหารส่วนตำบลราวต้นจันทร์

#### ความเชื่อมโยง

1. ยุทธศาสตร์จังหวัด

: 2. ยุทธศาสตร์ส่งเสริมการท่องเที่ยวอย่างยั่งยืน

2. ยุทธศาสตร์การพัฒนาองค์กรปกครองส่วนท้องถิ่น

: 5 ยุทธศาสตร์การส่งเสริมและสืบสานศาสนาวัฒนธรรมประเพณี ภูมิปัญญาท้องถิ่นและการท่องเที่ยวอย่างยั่งยืน



## ยุทธศาสตร์ที่ 4 ยุทธศาสตร์การพัฒนาระบบการบริหารจัดการของเศรษฐกิจชุมชน

**พันธกิจการพัฒนา** การพัฒนาด้านเศรษฐกิจชุมชนพึ่งตนเองให้พัฒนาอย่างเป็นธรรมยั่งยืน

- เป้าประสงค์**
1. ส่งเสริมสนับสนุนการฝึกอบรม และส่งเสริมอาชีพและเพิ่มศักยภาพด้านการประกอบอาชีพแก่ชุมชน และเกษตรกร
  2. ส่งเสริมให้ประชาชนได้รับรู้และนำหลักปรัชญาเศรษฐกิจพอเพียงมาใช้เป็นแนวทางในการดำรงชีวิต

### ตัวชี้วัดระดับเป้าประสงค์

1. กลุ่มเกษตรกร/กลุ่มอาชีพ/กลุ่มแม่บ้านมีความเข้มแข็งมีอาชีพเสริมมีรายได้ในครัวเรือนเพิ่มขึ้นอย่างยั่งยืน
2. แหล่งเรียนรู้ในชุมชนเพิ่มขึ้น
3. ประชาชนได้ดำเนินชีวิตตามแนวทางปรัชญาเศรษฐกิจพอเพียง
4. แหล่งเรียนรู้ทางการเกษตรเพื่อส่งเสริมการฝึกอบรม การประกอบอาชีพ และขยายผลตามแนวคิดเศรษฐกิจพอเพียง

### กลยุทธ์/แนวทางการพัฒนา และตัวชี้วัดระดับกลยุทธ์

แนวทางการพัฒนา	ตัวชี้วัดระดับกลยุทธ์
4.1. แนวทางการเร่งขยายงานพัฒนาเศรษฐกิจชุมชนพึ่งตนเองให้พัฒนาอย่างเป็นธรรมยั่งยืน	<ul style="list-style-type: none"> <li>- จำนวนโครงการ/กิจกรรมที่ดำเนินการ</li> <li>- จำนวนหมู่บ้านที่ได้รับการสนับสนุนเงินทุนเศรษฐกิจชุมชน</li> <li>- จำนวนกลุ่มอาชีพกลุ่มเกษตรกรที่ได้รับการส่งเสริมสนับสนุน</li> </ul>
4.2. แนวทางการพัฒนาระบบการจัดการด้านเศรษฐกิจชุมชน	<ul style="list-style-type: none"> <li>- จำนวนโครงการ/กิจกรรมที่ดำเนินการ</li> <li>- จำนวนแหล่งเรียนรู้ในชุมชนเพิ่มขึ้น</li> <li>- จำนวนการออมของประชาชนและการช่วยเหลือซึ่งกันและกัน</li> </ul>

### หน่วยงานรับผิดชอบหลัก

สำนักงานปลัด/กองช่าง องค์การบริหารส่วนตำบลราวต้นจันทร์

### ความเชื่อมโยง

#### 1. ยุทธศาสตร์จังหวัด

- : 1 ยุทธศาสตร์ส่งเสริมการพัฒนาเศรษฐกิจสร้างสรรค์และแก้ไขปัญหาความยากจน
- : 3. ยุทธศาสตร์ส่งเสริมความมั่นคงพัฒนาสังคมและสิ่งแวดล้อม

#### 2. ยุทธศาสตร์การพัฒนาระบบการปกครองส่วนท้องถิ่น

- : 2 ยุทธศาสตร์ด้านการส่งเสริมอาชีพและเศรษฐกิจสร้างสรรค์
- : 4 ยุทธศาสตร์ด้านการส่งเสริมความมั่นคง พัฒนาสังคมและอนุรักษ์สิ่งแวดล้อม

## ยุทธศาสตร์ที่ 5 ยุทธศาสตร์การพัฒนาสุขภาพอนามัย

**พันธกิจการพัฒนา** ประชาชนมีสุขภาพและสุขอนามัยที่ดี มีสถานที่/อุปกรณ์ในการออกกำลังกาย

- เป้าประสงค์**
1. ส่งเสริมและสนับสนุนการออกกำลังกายการเล่นกีฬา
  2. ส่งเสริมการบริการด้านสุขภาพที่เน้นการส่งเสริมป้องกัน

### ตัวชี้วัดระดับเป้าประสงค์

- 1) ประชาชนมีสุขภาพ อนามัย ที่แข็งแรงตามศักยภาพของตนเอง
- 2) มีการจัดสวัสดิการชุมชนและจัดหลักประกันสุขภาพถ้วนหน้าแก่ประชาชน
- 3) การป้องกันและเฝ้าระวังโรคและลดปัญหาสุขภาพติดในพื้นที่

### กลยุทธ์/แนวทางการพัฒนา และตัวชี้วัดระดับกลยุทธ์

แนวทางการพัฒนา	ตัวชี้วัดระดับกลยุทธ์
5.1. แนวทางปรับบริการด้านสุขภาพที่เน้นการส่งเสริมป้องกัน	<ul style="list-style-type: none"> <li>- จำนวนโครงการ/กิจกรรมที่ได้ดำเนินการ</li> <li>- จำนวนสัตว์ที่ได้รับการฉีดวัคซีนป้องกันโรคติดต่อ</li> <li>- จำนวนกลุ่ม อสม. ที่ได้รับการสนับสนุน</li> <li>- จำนวนผู้บาดเจ็บหนัก/เสียชีวิตจากเหตุฉุกเฉิน</li> <li>- จำนวนสถานที่ให้บริการในการดูแลรักษา</li> <li>- จำนวนการเจ็บป่วยของแม่และเด็ก</li> </ul>
5.2.แนวทางการส่งเสริมสนับสนุนการเล่นกีฬา	<ul style="list-style-type: none"> <li>- จำนวนโครงการ/กิจกรรมที่ได้ดำเนินการ</li> <li>- จำนวนสถานที่/อุปกรณ์ออกกำลังกายเล่นกีฬา</li> <li>- จำนวนก่อสร้างสถานที่ออกกำลังกายเล่นกีฬา</li> </ul>

### หน่วยงานรับผิดชอบหลัก

ส่วนสาธารณสุข/กองช่าง องค์การบริหารส่วนตำบลราวต้นจันทร์

### ความเชื่อมโยง

#### 1. ยุทธศาสตร์จังหวัด

: 3 ยุทธศาสตร์ส่งเสริมความมั่นคงพัฒนาสังคมและสิ่งแวดล้อม

#### 2. ยุทธศาสตร์การพัฒนาองค์กรปกครองส่วนท้องถิ่น

: 3 ยุทธศาสตร์การส่งเสริมและพัฒนาคุณภาพชีวิต

## ยุทธศาสตร์ที่ 6 ยุทธศาสตร์การพัฒนาการเมืองและการบริหาร

**พันธกิจการพัฒนา** ประชาชนได้รับข่าวสารความรู้และมีส่วนร่วมแสดงความคิดเห็นในการบริหารของท้องถิ่น

- เป้าประสงค์**
1. ส่งเสริมด้านการประชาสัมพันธ์ข่าวสารความรู้ของท้องถิ่น
  2. ส่งเสริมให้ประชาชนมีส่วนร่วมในการพัฒนา อบต.
  3. ปรับปรุงสถานที่ทำงานและจัดหาเครื่องมือเครื่องใช้ให้เพียงพอ
  4. พัฒนาการบริหารงานและบุคลากรให้มีประสิทธิภาพ

### ตัวชี้วัดระดับเป้าประสงค์

1. มีการบริหารจัดการตามหลักธรรมาภิบาลอย่างมีประสิทธิภาพ
2. ประชาชนมีส่วนร่วมในการเสนอแนวทางการแก้ไขปัญหาในท้องถิ่น
3. บุคลากรมีคุณภาพและอุปกรณ์ที่พร้อมในการทำงาน

### กลยุทธ์/แนวทางการพัฒนา และตัวชี้วัดระดับกลยุทธ์

แนวทางการพัฒนา	ตัวชี้วัดระดับกลยุทธ์
6.1 แนวทางการพัฒนาด้านการประชาสัมพันธ์ข่าวสารความรู้ของท้องถิ่น	<ul style="list-style-type: none"> <li>- จำนวนหมู่บ้านที่ได้รับข้อมูลข่าวสาร</li> <li>- จำนวนสถานที่ที่อ่านหนังสือ/ห้องสมุด/หนังสือพิมพ์ ประจำหมู่บ้าน</li> <li>- จำนวนเสียงตามสายแต่ละหมู่บ้าน</li> </ul>
6.2 แนวทางการส่งเสริมให้ประชาชนมีส่วนร่วมในการพัฒนา อบต.	<ul style="list-style-type: none"> <li>- จำนวนโครงการ/กิจกรรมที่ดำเนินการโดยประชาชนมีส่วนร่วม</li> <li>- จำนวนครัวเรือนที่เข้าร่วม</li> <li>- จำนวนผู้เข้าร่วมกิจกรรม</li> <li>- จำนวนผู้เข้าร่วมประชาคม</li> </ul>

### หน่วยงานรับผิดชอบหลัก

ส่วนสาธารณสุข/กองช่าง องค์การบริหารส่วนตำบลราวต้นจันทร์

### ความเชื่อมโยง

#### 1. ยุทธศาสตร์จังหวัด

: 3 ยุทธศาสตร์ส่งเสริมความมั่นคงพัฒนาสังคมและสิ่งแวดล้อม

#### 2. ยุทธศาสตร์การพัฒนาองค์กรปกครองส่วนท้องถิ่น

: 4 ยุทธศาสตร์การส่งเสริมความมั่นคง พัฒนาสังคมและอนุรักษ์สิ่งแวดล้อม

## ยุทธศาสตร์ที่ 6 ยุทธศาสตร์การพัฒนาการเมืองและการบริหาร(ต่อ)

**พันธกิจการพัฒนา** ประชาชนได้รับข่าวสารความรู้และมีส่วนร่วมแสดงความคิดเห็นในการบริหารของท้องถิ่น

- เป้าประสงค์**
1. ส่งเสริมด้านการประชาสัมพันธ์ข่าวสารความรู้ของท้องถิ่น
  2. ส่งเสริมให้ประชาชนมีส่วนร่วมในการพัฒนา อบต.
  3. ปรับปรุงสถานที่ทำงานและจัดหาเครื่องมือเครื่องใช้ให้เพียงพอ
  4. พัฒนาการบริหารงานและบุคลากรให้มีประสิทธิภาพ

### ตัวชี้วัดระดับเป้าประสงค์

1. มีการบริหารจัดการตามหลักธรรมาภิบาลอย่างมีประสิทธิภาพ
2. ประชาชนมีส่วนร่วมในการเสนอแนวทางการแก้ไขปัญหาในท้องถิ่น
3. บุคลากรมีคุณภาพและอุปกรณ์ที่พร้อมในการทำงาน

### กลยุทธ์/แนวทางการพัฒนา และตัวชี้วัดระดับกลยุทธ์

แนวทางการพัฒนา	ตัวชี้วัดระดับกลยุทธ์
6.3 แนวทางการปรับปรุงสถานที่ทำงาน และจัดหาเครื่องมือเครื่องใช้ให้เพียงพอ	<ul style="list-style-type: none"> <li>- จำนวนโครงการ/กิจกรรมที่ดำเนินการ</li> <li>- จำนวนครั้งที่มีการปรับปรุงอาคาร/ต่อเติม/ก่อสร้างสถานที่</li> <li>- จำนวนการจัดซื้อเครื่องมืออุปกรณ์ในการทำงาน</li> </ul>
6.4 แนวทางการพัฒนาการบริหารงาน และบุคลากรให้มีประสิทธิภาพ	<ul style="list-style-type: none"> <li>- จำนวนบุคลากรที่ได้รับการอบรมพัฒนาศักยภาพ</li> <li>- การจัดเก็บภาษีที่มีประสิทธิภาพ</li> <li>- จำนวนโครงการ/กิจกรรมที่ดำเนินการ</li> <li>- จำนวนอัตรากำลังตามกรอบอัตรากำลัง</li> <li>- จำนวนบุคลากรที่ได้รับการศึกษาดูงาน</li> </ul>

### หน่วยงานรับผิดชอบหลัก

ส่วนสาธารณสุข/กองช่าง องค์การบริหารส่วนตำบลราวต้นจันทร์

### ความเชื่อมโยง

#### 1. ยุทธศาสตร์จังหวัด

: 3 ยุทธศาสตร์ส่งเสริมความมั่นคงพัฒนาสังคมและสิ่งแวดล้อม

#### 2. ยุทธศาสตร์การพัฒนาองค์กรปกครองส่วนท้องถิ่น

: 4 ยุทธศาสตร์การส่งเสริมความมั่นคง พัฒนาสังคมและอนุรักษ์สิ่งแวดล้อม

## ยุทธศาสตร์ที่ 7 ยุทธศาสตร์การพัฒนาด้านสิ่งแวดล้อมและทรัพยากรธรรมชาติ

**พันธกิจการพัฒนา** การอนุรักษ์ธรรมชาติและสิ่งแวดล้อมให้คงอยู่คู่ชุมชน

- เป้าประสงค์**
1. ก่อสร้าง ปรับปรุง และพัฒนาแหล่งน้ำเพื่อการเกษตรและการป้องกันปัญหาน้ำท่วมขังในพื้นที่
  2. การใช้ทรัพยากรธรรมชาติอย่างคุ้มค่าประหยัดและเกิดประโยชน์ที่สุด
  3. ปรับปรุงภูมิทัศน์และการจัดการสิ่งแวดล้อมในชุมชนให้น่าอยู่
  4. ส่งเสริมการมีส่วนร่วมในการอนุรักษ์ทรัพยากรธรรมชาติและสิ่งแวดล้อม
  5. บริหารจัดการขยะมูลฝอยและสิ่งปฏิกูลในชุมชนได้อย่างถูกสุขลักษณะ

**ตัวชี้วัดระดับเป้าประสงค์**

1. คลอง ทางระบายน้ำ สามารถส่งน้ำได้อย่างมีประสิทธิภาพ
2. จำนวนทางระบายน้ำวางระบายน้ำ
3. ประชาชนมีส่วนร่วมในการปรับปรุงภูมิทัศน์และการจัดการสิ่งแวดล้อมในชุมชน
4. ประชาชนสามารถกำจัดขยะมูลฝอยได้อย่างถูกสุขลักษณะ
5. ประชาชนมีการใช้ทรัพยากรธรรมชาติอย่างคุ้มค่าประหยัดและเกิดประโยชน์ที่สุด

**กลยุทธ์/แนวทางการพัฒนา และตัวชี้วัดระดับกลยุทธ์**

แนวทางการพัฒนา	ตัวชี้วัดระดับกลยุทธ์
7.1 แนวทางการรณรงค์ปลูกจิตสำนึกของประชาชนในการแก้ไขปัญหาสิ่งแวดล้อมและการเสริมสร้างการมีส่วนร่วมของประชาชนในการจัดการทรัพยากรธรรมชาติและสิ่งแวดล้อม	<ul style="list-style-type: none"> <li>- จำนวนโครงการ/กิจกรรมที่ดำเนินการ</li> <li>- จำนวนทรัพยากรธรรมชาติและ สิ่งแวดล้อม</li> <li>- จำนวนที่สาธารณะประโยชน์ที่ได้รับการปรับปรุง ภูมิทัศน์</li> <li>- จำนวนครัวเรือนที่ได้รับการกำจัดขยะมูลฝอยอย่างถูกสุขลักษณะ</li> <li>- จำนวนป่าไม้ที่เพิ่มขึ้นและได้รับการดูแล</li> <li>- จำนวนขยะและสิ่งปฏิกูล</li> <li>- ประชาชนมีการกำจัดวัชพืช และ ศัตรูพืชอย่างถูกวิธีและเกิดประโยชน์มากขึ้น</li> <li>- จำนวนทรัพยากรธรรมชาติและ สิ่งแวดล้อมการที่ถูกทำลายลดลง ความสะอาดของชุมชน</li> </ul>

**หน่วยงานรับผิดชอบหลัก**

ส่วนสาธารณสุข/กองช่างองค์การบริหารส่วนตำบลราวตันจันทร์

**ความเชื่อมโยง**

1. ยุทธศาสตร์จังหวัด

: 3 ยุทธศาสตร์ส่งเสริมความมั่นคงพัฒนาสังคมและสิ่งแวดล้อม

2. ยุทธศาสตร์การพัฒนาดังต่อไปนี้

: 4 ยุทธศาสตร์การส่งเสริมความมั่นคง พัฒนาสังคมและอนุรักษ์สิ่งแวดล้อม

## ยุทธศาสตร์ที่ 7 ยุทธศาสตร์การพัฒนาด้านสิ่งแวดล้อมและทรัพยากรธรรมชาติ (ต่อ)

**พันธกิจการพัฒนา** การอนุรักษ์ธรรมชาติและสิ่งแวดล้อมให้คงอยู่คู่ชุมชน

- เป้าประสงค์**
1. ก่อสร้าง ปรับปรุง และพัฒนาแหล่งน้ำเพื่อการเกษตรและการป้องกันปัญหาน้ำท่วมขังในพื้นที่
  2. การใช้ทรัพยากรธรรมชาติอย่างคุ้มค่าประหยัดและเกิดประโยชน์ที่สุด
  3. ปรับปรุงภูมิทัศน์และการจัดการสิ่งแวดล้อมในชุมชนให้น่าอยู่
  4. ส่งเสริมการมีส่วนร่วมในการอนุรักษ์ทรัพยากรธรรมชาติและสิ่งแวดล้อม
  5. บริหารจัดการขยะมูลฝอยและสิ่งปฏิกูลในชุมชนได้อย่างถูกสุขลักษณะ

**ตัวชี้วัดระดับเป้าประสงค์**

1. คลอง ทางระบายน้ำ สามารถส่งน้ำได้อย่างมีประสิทธิภาพ
2. จำนวนทางระบายน้ำ รางระบายน้ำเพิ่มขึ้น
3. ประชาชนมีส่วนร่วมในการปรับปรุงภูมิทัศน์และการจัดการสิ่งแวดล้อมในชุมชน
4. ประชาชนสามารถกำจัดขยะมูลฝอยได้อย่างถูกสุขลักษณะ
5. ประชาชนมีการใช้ทรัพยากรธรรมชาติอย่างคุ้มค่าประหยัดและเกิดประโยชน์ที่สุด

**กลยุทธ์/แนวทางการพัฒนา และตัวชี้วัดระดับกลยุทธ์**

แนวทางการพัฒนา	ตัวชี้วัดระดับกลยุทธ์
7.2 แนวทางการอนุรักษ์และฟื้นฟูทรัพยากรธรรมชาติและสิ่งแวดล้อม	<ul style="list-style-type: none"> <li>- จำนวนโครงการ/กิจกรรมที่ดำเนินการ</li> <li>- จำนวนแหล่งน้ำที่ได้รับการขุดลอก/ปรับปรุง</li> <li>- จำนวนการวางท่อระบายน้ำ/ฝายน้ำล้น/ประตูระบายน้ำ/ท่อลอดเหลี่ยม/ท่อระบายน้ำเพิ่มขึ้น</li> <li>- ปริมาณและพื้นที่การปลูกต้นไม้เพิ่มขึ้น</li> </ul>

**หน่วยงานรับผิดชอบหลัก**

ส่วนสาธารณสุข/กองช่าง องค์การบริหารส่วนตำบลราวต้นจันทร์

**ความเชื่อมโยง**

1. ยุทธศาสตร์จังหวัด

: 3 ยุทธศาสตร์ส่งเสริมความมั่นคงพัฒนาสังคมและสิ่งแวดล้อม

2. ยุทธศาสตร์การพัฒนาดังกล่าวขององค์กรปกครองส่วนท้องถิ่น

: 4 ยุทธศาสตร์การส่งเสริมความมั่นคง พัฒนาสังคมและอนุรักษ์สิ่งแวดล้อม

