



**แผนพัฒนาสามปี (พ.ศ.2558 - 2560)
องค์การบริหารส่วนตำบลราวต้นจันทร์
อำเภอศรีสำโรง จังหวัดสุโขทัย**



**งานนโยบายและแผน
สำนักงานปลัด อบต.**

โทรศัพท์/โทรสาร 0-5566-0602

สารบัญ

แผนพัฒนาสามปี (พ.ศ. 2558 – 2560)

หน้าที่

ส่วนที่ 1 บทนำ

1.1 ลักษณะของแผนพัฒนาสามปี

1

1.2 วัตถุประสงค์ของการจัดทำแผนพัฒนาสามปี

1

1.3 ขั้นตอนในการจัดทำแผนพัฒนาสามปี

1

1.4 ประโยชน์ของการจัดทำแผนพัฒนาสามปี

6

ส่วนที่ 2 สภาพทั่วไป และข้อมูลพื้นฐานที่สำคัญขององค์กรปกครองส่วนท้องถิ่น

1 สภาพทั่วไป

7

2 สภาพทางเศรษฐกิจ

10

3 สภาพทางสังคม

11

4 ข้อมูลด้านสาธารณสุข

12

5 ข้อมูลด้านโครงสร้างพื้นฐาน/สาธารณูปโภค/สาธารณูปการ

13

6 ข้อมูลด้านทรัพยากรธรรมชาติและสิ่งแวดล้อม

13

7 ข้อมูลเกี่ยวกับการเมืองการบริหาร

14

ส่วนที่ 3 สรุปผลการพัฒนาท้องถิ่นในปีที่ผ่านมา

- 3.1 การสรุปสถานการณ์พัฒนา (การวิเคราะห์จุดแข็ง จุดอ่อน โอกาส และอุปสรรค) 25
- 3.2 การประเมินผลการนำแผนพัฒนาไปปฏิบัติในเชิงปริมาณ 26
- 3.3 การประเมินประสิทธิผลของแผนพัฒนาในเชิงคุณภาพ 28

ส่วนที่ 4 ยุทธศาสตร์และแนวทางการพัฒนาในช่วงสามปี

- วิสัยทัศน์การพัฒนาตำบล พันธกิจ จุดมุ่งหมายเพื่อการพัฒนา 30
- ยุทธศาสตร์การพัฒนาและแนวทางการพัฒนาจากแผนยุทธศาสตร์การพัฒนา 31
- ความเชื่อมโยงของยุทธศาสตร์ 32
- แผนที่ยุทธศาสตร์ขององค์การบริหารส่วนตำบลราวต้นจันทร์ (ยท. 02) 44

ส่วนที่ 5 การนำแผนพัฒนาสามปีไปสู่การปฏิบัติ

- ผ 01 บัญชีโครงการพัฒนา 46
- ผ 02 บัญชีประสานโครงการพัฒนา 78
- ผ 03 บัญชีสรุปโครงการพัฒนา 86

ภาคผนวก ก รูปแผนที่ตามแผนพัฒนาท้องถิ่น 88

ข การประเมินคุณภาพของแผน 96

ส่วนที่ 1

บทนำ

1.1 ลักษณะของแผนพัฒนาสามปี

แผนพัฒนาตำบลสามปีเป็นการแปลงแผนยุทธศาสตร์การ พัฒนาไปสู่การปฏิบัติ โดยมีหลักแนวคิดที่ว่าภายใต้ยุทธศาสตร์การพัฒนา หนึ่ง ๆ จะมีแนวทางและภายใต้แนวทางการพัฒนาหนึ่งจะมีโครงการ/ กิจกรรม ได้มากกว่าเป้าหมายที่ต้องการในแต่ละยุทธศาสตร์การพัฒนา ซึ่งจะมีผลต่อวัตถุประสงค์เป้าหมายจุดหมายการพัฒนาอย่างยั่งยืน และ วิสัยทัศน์ในที่สุด

นอกจากนี้ แผนพัฒนาสามปีเป็นแผนที่มีความสัมพันธ์ใกล้ชิด กับงบประมาณรายจ่ายประจำปี กล่าวคือ องค์การปกครองส่วนท้องถิ่น ใช้ การวางแผนพัฒนาสามปีเป็นเครื่องในการจัดทำงบประมาณรายจ่าย ประจำปี เพื่อให้กระบวนการจัดทำงบประมาณเป็นไปด้วยความรอบคอบ และเป็นกระบวนการมีส่วนร่วมของประชาชน และสอดคล้องกับแผน ยุทธศาสตร์การพัฒนาดังกล่าว อันมีลักษณะเป็นการกำหนดรายละเอียด แผนงาน โครงการพัฒนาที่ได้สำหรับปีงบประมาณแต่ละปีซึ่งมีความ ต่อเนื่องและเป็นแผนก้าวหน้าครอบคลุมระยะเวลาสามปีโดยมีการทบทวน เพื่อปรับปรุงเป็นประจำทุกปี ดังนี้

1. มีความสอดคล้องกับแผนยุทธศาสตร์การ พัฒนา
2. แสดงแนวทางการพัฒนาและวัตถุประสงค์หาแนวทางการ พัฒนาที่ชัดเจนและมีลักษณะเฉพาะเจาะจงพื้นที่ทำการ
3. แสดงภารกิจโครงการ/กิจกรรมการพัฒนาดังกล่าวที่จะดำเนินการ เน้นหวังระยะเวลาสามปี
4. แสดงความเชื่อมโยงระหว่างแผนยุทธศาสตร์การพัฒนาดังกล่าว กับงบประมาณรายจ่ายประจำปี

1.2 วัตถุประสงค์ของการจัดทำแผนพัฒนาสามปี

1. เพื่อกำหนดแนวทางการพัฒนาให้สอดคล้องกับแผน ยุทธศาสตร์การพัฒนาดังกล่าว
2. เพื่อให้องค์การบริหารส่วนตำบลมีขอบเขตการปฏิบัติงาน อย่างชัดเจนในทุกด้าน

3. สามารถใช้เป็นเครื่องมือในการบริหารจัดการทรัพยากรได้อย่างเป็นรูปธรรม

1.3 ขั้นตอนในการจัดทำแผนพัฒนาสามปี

ขั้นตอนที่ 1 การเตรียมการจัดทำแผน

1. หน่วยงานที่รับผิดชอบการจัดทำแผนพัฒนาควรเข้าพบผู้บริหารท้องถิ่น เพื่อชี้แจงวัตถุประสงค์ความสำคัญและจำเป็นในการจัดทำแผนพัฒนาสามปี เพื่อให้ผู้บริหารทราบถึงภารกิจที่จะต้องดำเนินการต่อไป และดำเนินการเสนอโครงการจัดทำแผนพัฒนาสามปี ห้วงปี พ.ศ.255 8 – 2560 ผ่านปลัดองค์การบริหาร ส่วนท้องถิ่นให้ผู้บริหารท้องถิ่น อนุมัติโครงการดังกล่าวจะเป็นการกำหนดทรัพยากรในการจัดทำแผนพัฒนาสามปี และกำหนดปฏิทินการทำงานไว้อย่างชัดเจน

2

2. หน่วยงานรับผิดชอบแจ้งโครงการที่ได้รับอนุมัติให้ผู้ที่เกี่ยวข้องทราบ ได้แก่ คณะกรรมการพัฒนาท้องถิ่น คณะกรรมการสนับสนุนการจัดทำแผนพัฒนาท้องถิ่น หน่วยงานภายในขององค์กรปกครองส่วนท้องถิ่น และเวทีประชาคม

ขั้นตอนที่ 2 การคัดเลือกยุทธศาสตร์และแนวทางการพัฒนา

1. ในขั้นตอนนี้ คณะกรรมการสนับสนุนการจัดทำแผนพัฒนาจะสรุปยุทธศาสตร์ การพัฒนาและแนวทางการพัฒนาจากแผนยุทธศาสตร์การพัฒนาพร้อมทั้งข้อมูลที่เกี่ยวข้อง ปัญหาความต้องการของท้องถิ่นรวมทั้งสรุปยุทธศาสตร์การพัฒนาของจังหวัด/อำเภอ และนโยบายของผู้บริหารท้องถิ่น เพื่อเสนอต่อคณะกรรมการพัฒนาท้องถิ่น

2. คณะกรรมการพัฒนาท้องถิ่น จัดการประชุมร่วมระหว่าง คณะกรรมการพัฒนาท้องถิ่นประชาคมท้องถิ่นและส่วนราชการที่เกี่ยวข้อง เพื่อร่วมกันพิจารณา โดยในการจัดทำแผนพัฒนาสามปีในครั้งแรก ให้เวทีการประชุมร่วมกันดังกล่าวคัดเลือกยุทธศาสตร์การพัฒนา แนวทางการพัฒนาที่สมควรนำมาใช้เป็นแนวทางการจัดทำแผนพัฒนาสามปี เพื่อเป็นกรอบในการพิจารณาจัดทำโครงการ/กิจกรรมในแผนพัฒนาสามปีต่อไป

แต่สำหรับการจัดทำแผนพัฒนาสามปีครั้งต่อไป (เมื่อครบรอบ
หนึ่งปี) ให้เวทีการประชุม ร่วมพิจารณาทบทวนดูว่าจาก
ยุทธศาสตร์ แนวทางการพัฒนาที่ได้คัดเลือกและโครงการ/กิจกรรมที่
กำหนดไว้ยังมีความเหมาะสมหรือไม่ ซึ่งในขั้นตอนนี้ในการจัดทำ
แผนพัฒนาสามปีในปีต่อไปจะสามารถคัดเลือกยุทธศาสตร์การพัฒนา แนว
ทางการพัฒนา ที่จะนำมาใช้เป็นกรอบการจัดทำแผนพัฒนาสามปีได้
รวมทั้งกำหนดโครงการ/กิจกรรม ที่จะเพิ่มเติมหรือตัดทอนลงได้

3. เมื่อได้แนวทางการพัฒนาแล้ว เวทีการประชุมร่วมพิจารณา
ว่าจะมีโครงการ/กิจกรรมอะไรบ้างที่ต้องดำเนินการเพื่อให้บรรลุ
วัตถุประสงค์และเป้าหมายของแนวทางการพัฒนาที่คัดเลือกมาใช้เป็น
กรอบในการพัฒนา

4. โครงการ/กิจกรรมมีเป็นจำนวนมาก จึงต้องพิจารณา
ดำเนินการดังนี้

(1) การพิจารณาความเกี่ยวเนื่องกันระหว่างยุทธศาสตร์
หรือระหว่างแนวทาง

การพัฒนา

(2) ให้พิจารณานำโครงการ/กิจกรรมจากแผนชุมชนที่
เกินขีดความสามารถในการดำเนิน

การของชุมชนที่สอดคล้องกับยุทธศาสตร์การพัฒนา
ในแผนยุทธศาสตร์การพัฒนาสามปี

(3) มีการจัดลำดับความสำคัญของโครงการ/กิจกรรม
เพื่อที่จะบรรจุลงในแผนพัฒนา

สามปีได้อย่างเหมาะสม

(4) เนื่องจากกิจกรรมที่จะต้องดำเนินการมีหลากหลาย
ดังนั้น ในขั้นของการพิจารณา

กำหนดกิจกรรมต้องคำนึงถึงสิ่งต่าง ๆ ดังต่อไปนี้

- งบประมาณรายรับ
- ใช้จ่ายขององค์กรปกครอง
ส่วนท้องถิ่น
- ทรัพยากรการบริหารอื่น ๆ ขององค์กรปกครอง
ส่วนท้องถิ่น

- ภาวการณ์พัฒนาที่สามารถเข้ามาร่วมดำเนินการ
หรือมีภารกิจรับผิดชอบการ

ดำเนินการในเรื่องนั้น ๆ เมื่อพิจารณาต่าง
ต่าง ๆ ดังกล่าวแล้ว จะต้องแยก

ประเภทของโครงการออกอย่างน้อยสาม

ประเภท คือ

1. โครงการที่องค์กรปกครองส่วนท้องถิ่น
ดำเนินการเอง กล่าว คือมีขีดความสามารถ

สามารถทั้งทางด้านกำลังเงิน กำลังคน วัสดุ
อุปกรณ์ และความรู้ทางด้านการ

บริหารจัดการที่จะดำเนินการได้เอง

2. โครงการที่องค์กรปกครองส่วนท้องถิ่นอุดหนุน
ให้หน่วยงานอื่น ดำเนินการ

เพื่อให้เกิดประสิทธิภาพในการดำเนินงาน
เนื่องจากเป็นงานที่อยู่ในอำนาจหน้าที่

แต่องค์กรปกครองส่วนท้องถิ่น ไม่สามารถ
หรือไม่ประสงค์จะดำเนินการ จึงมอบ

ให้หน่วยงานอื่นดำเนินการแทน โดยการตั้ง
งบประมาณเป็นเงินอุดหนุนให้ตาม

ระเบียบวิธีการของทางราชการ

3. โครงการที่ขอรับการสนับสนุนจากหน่วยงานอื่น
ทั้งราชการบริหารส่วนกลาง

ส่วนภูมิภาค รัฐวิสาหกิจ หน่วยงาน
อื่น และภาคเอกชน อันเนื่องมาจากเป็น

โครงการขนาดใหญ่ หรือเป็นโครงการที่
หน่วยงานดังกล่าว เป็นหน่วยงาน

ปฏิบัติและมีหน้าที่จัดบริการสาธารณะ
ดังกล่าวอยู่แล้ว ทั้งนี้ รวมถึงโครงการ

เงินอุดหนุนเฉพาะกิจ (ซึ่งมีกรอบในการ
พิจารณาจัดสรรเงินอุดหนุนอยู่แล้ว)

โดยองค์กรปกครองส่วนท้องถิ่น ที่จะ
เสนอขอรับการสนับสนุน ต้องอยู่ใน

กิจดังกล่าว)

ขั้นตอนที่ 3 การเก็บรวบรวมข้อมูลและการวิเคราะห์ข้อมูล

1. เก็บรวบรวมข้อมูล

คณะกรรมการสนับสนุนการจัดทำแผนพัฒนาท้องถิ่น ดำเนินการสำรวจและเก็บรวบรวมข้อมูล ที่จำเป็นต่อการจัดทำแผนพัฒนา สามปี ซึ่งนอกจากจะต้องเก็บรวบรวมข้อมูลพื้นฐานทั่วไปแล้วยังจะต้อง วิเคราะห์ว่ายุทธศาสตร์การพัฒนา แนวทางการพัฒนาที่เลือก ต้องการ ข้อมูลประเภทใดเป็นพิเศษ ต้องการข้อมูลประเภทใดเป็นพิเศษ ต้องการ ข้อมูลของช่วงเวลาใด และจะเก็บข้อมูลจากแหล่งใด เพื่อเป็นข้อมูลที่จะ นำมาวิเคราะห์แนวทางการพัฒนา โครงการ/กิจกรรม ได้อย่างถูกต้อง โดย ในการเก็บรวบรวมข้อมูลจะต้องเก็บข้อมูลทั้งข้อมูลภายในองค์กรและ ข้อมูลภายนอก เพื่อสามารถนำมาวิเคราะห์ SWOT (การวิเคราะห์จุดแข็ง จุดอ่อน โอกาส และอุปสรรค) ได้

2. การวิเคราะห์ข้อมูล ประกอบด้วย 4 กิจกรรมหลัก คือ

1. การประเมินผลการพัฒนาที่ผ่านมา
2. การคัดเลือกยุทธศาสตร์การพัฒนา
3. การจัดลำดับความสำคัญของแนวทางการพัฒนา
4. การตัดสินใจเลือกแนวทางการพัฒนาในห้วงสามปี

4

โดยมีรายละเอียดในแต่ละกิจกรรมดังนี้

1. การประเมินผลการพัฒนาที่ผ่านมา

คณะกรรมการสนับสนุนการจัดทำแผนพัฒนาท้องถิ่น สรุปผล การพัฒนาที่ผ่านมาและนำเสนอที่ประชุมซึ่งประกอบด้วยคณะกรรมการ พัฒนาท้องถิ่น ประชาคมท้องถิ่น และหน่วยงานที่เกี่ยวข้อง เพื่อประเมินผลการพัฒนาท้องถิ่นในรอบปีที่ผ่านมา โดยประเมินทั้งในเชิง ปริมาณและเชิงคุณภาพ (สำหรับองค์การบริหารส่วนตำบล ควรจัดให้มีการประชุมประชาคมหมู่บ้านด้วย)

2. การคัดเลือกยุทธศาสตร์การพัฒนา

หลังจากการประเมินผลการพัฒนาในรอบปีที่ผ่านมาแล้ว ให้ที่ ประชุมตามข้อ 1 ร่วมกันคัดเลือกยุทธศาสตร์การพัฒนาในแผนยุทธศาสตร์

การพัฒนา รวมทั้งสอดคล้องกับปัญหาความต้องการของประชาคม/ชุมชน ในห้วงระยะเวลาสามปี (ในกรณีดังกล่าวอาจคัดเลือกยุทธศาสตร์การ พัฒนามาเป็นกรอบในการจัดทำแผนพัฒนาสามปีก็ได้)

ในกรณีที่เห็นว่ามียุทธศาสตร์การพัฒนาใดที่ยังไม่ได้กำหนดไว้ ในแผนยุทธศาสตร์การพัฒนาแต่มีความจำเป็นเร่งด่วนที่จะต้องกำหนดขึ้น ใหม่ ก็อาจกำหนดขึ้นได้แต่ทั้งนี้ต้องแสดงให้เห็นถึงเหตุผลและ วัตถุประสงค์ที่มีความสอดคล้องกับจุดมุ่งหมายของการพัฒนายั่งยืนและ วิสัยการพัฒนาท้องถิ่น (และนำไปปรับแผนยุทธศาสตร์การพัฒนาต่อไป)

3. การจัดลำดับความสำคัญของแนวทางการพัฒนา

ภายใต้ยุทธศาสตร์จะมีแนวทางการพัฒนาที่หลากหลาย ซึ่ง ล้วนแล้วแต่มีความเป็นในการดำเนินการเพื่อบรรลุวัตถุประสงค์ของ ยุทธศาสตร์การพัฒนาทั้งสิ้น แต่มีความสำคัญความจำเป็นเร่งด่วนมากน้อย แตกต่างกัน ที่ประชุมตามข้อ 1 จะต้องร่วมกันจัดเรียงลำดับความสำคัญ ของแนวทางการพัฒนาการจัดลำดับความสำคัญดังกล่าวไม่ได้หมายความว่า แนวทางการพัฒนาที่ถูกจัดลำดับความสำคัญอยู่ในลำดับหลัง ๆ จะไม่ ต้องนำมาปฏิบัติ เพราะการที่จะกำหนดแนวทางการพัฒนาทุกแนวทาง ได้รับการพิจารณาแล้วว่าต้องดำเนินการแต่ในห้วงระยะเวลาสามปีของ แผนพัฒนาสามปีนั้น อาจมีแนวทางที่จำเป็นต้องนำมาเน้นการปฏิบัติ

วิธีการจัดลำดับความสำคัญ มีหลายวิธีตั้งแต่วิธีที่ง่าย ๆ คือ ประชุมตกลงกันหรืออาจใช้วิธีการลงคะแนนคัดเลือกโดยใช้บัตรลงคะแนน เพื่อนำมารวมคะแนนและจัดทำลำดับ วิธีการจัดลำดับความสำคัญที่เป็น วิทยาศาสตร์อาจใช้ Rating Scale หรือวิธี Strategic Issues Graph หรือ วิธีอื่น ๆ ซึ่งองค์กรปกครองส่วนท้องถิ่นแต่ละแห่งสามารถเลือกวิธีการ ปฏิบัติได้ตามความเหมาะสม

4. การตัดสินใจเลือกแนวทางการพัฒนาในห้วงสามปี

หลังจากจัดลำดับแนวทางการพัฒนาแล้ว ที่ประชุมจะตัดสินใจว่าจะนำแนวทางการพัฒนาเหล่านั้นมาดำเนินการ แต่ในการตัดสินใจเลือก นั้น ควรจะได้วิเคราะห์ถึงความเป็นไปได้ในทางปฏิบัติเพราะในการ จัดลำดับความสำคัญอาจใช้การตัดสินใจของแต่ละบุคคลเป็นหลัก ดังนั้น เพื่อทบทวนและยืนยันการจัดลำดับว่ามีความเป็นไปได้ในทางปฏิบัติจริง หรือไม่ จึงควรนำแนวทางการพัฒนามาทำการวิเคราะห์จุดแข็ง จุดอ่อน โอกาส อุปสรรค (SWOT Analysis) อีกครั้ง

ขั้นตอนที่ 4 การกำหนดวัตถุประสงค์ของแนวทางการพัฒนา

1. หลังจากได้แนวทางการพัฒนาในช่วงสามปีแล้ว ให้ที่ประชุมร่วมกันพิจารณาคัดเลือกวัตถุประสงค์ของยุทธศาสตร์การพัฒนา มาจัดทำเป็นวัตถุประสงค์ของแนวทางการพัฒนา โดยพิจารณาคัดเลือกวัตถุประสงค์ของยุทธศาสตร์การพัฒนาจากแผนยุทธศาสตร์การพัฒนา ที่สอดคล้องกับแนวทางการพัฒนาในช่วงสามปี โดยนำวัตถุประสงค์ดังกล่าว มาจัดทำเป็นวัตถุประสงค์ของแนวทางการพัฒนาในช่วงสามปี

2. ในขั้นตอนนี้ ที่ประชุมจะร่วมกันพิจารณากำหนดโครงการ/กิจกรรมการพัฒนาที่จะต้องดำเนินการตามแนวทางที่คัดเลือก และโดยที่กิจกรรมจะดำเนินการย่อมมีความหลากหลาย ซึ่งที่ประชุมจะต้องพิจารณาในประเด็นดังต่อไปนี้ด้วยคือ

(1) พิจารณากิจกรรมที่ต้องดำเนินการเพื่อให้บรรลุวัตถุประสงค์ของแนวทาง การพัฒนาที่กำหนดอย่างรอบคอบ เพื่อให้ได้โครงการ/กิจกรรมที่ครบถ้วน ซึ่งอาจจะมีทั้งโครงการ/กิจกรรมที่องค์กรปกครองส่วนท้องถิ่นดำเนินการเองโครงการ/กิจกรรมที่ร่วมดำเนินการกับหน่วยงานอื่น หรือโครงการ/กิจกรรมที่หน่วยงานอื่นเป็นผู้ดำเนินการ

(2) พิจารณาลำดับความสำคัญของโครงการ/กิจกรรม ควรพิจารณาทั้งภายในได้แนวทางเดียวกันและระหว่างแนวทางการพัฒนา

(3) พิจารณาถึงความเชื่อมโยงของกิจกรรมทั้งในด้านกระบวนการดำเนินงานและ ในด้านของผลการดำเนินการ เพื่อบรรจุกิจกรรมลงในปีต่าง ๆ ได้อย่างถูกต้องเหมาะสม

(4) พิจารณาคัดเลือกโครงการ/กิจกรรม

- ก. จากความจำเป็นเร่งด่วน
- ข. ชี้ความสามารถทางทรัพยากรการบริหารขององค์กรปกครองส่วนท้องถิ่น
- ค. ความเชื่อมโยงของกิจกรรมและระยะเวลาที่จะดำเนินการ

ขั้นตอนที่ 5 การจัดทำรายละเอียดโครงการ/กิจกรรมการพัฒนา

คณะกรรมการสนับสนุนการจัดทำแผนพัฒนาท้องถิ่นพิจารณา
คัดเลือกโครงการ ที่สอดคล้องกับแนวทางการพัฒนาในช่วง
สามปีมาจัดทำรายละเอียดโครงการในด้านเป้าหมาย ผลผลิต ผลลัพธ์
งบประมาณ ระยะเวลา ผู้รับผิดชอบ และตัวชี้วัดความสำเร็จ โดยเน้น
การศึกษารายละเอียดของกิจกรรมที่จะดำเนินการในปีแรกของแผนพัฒนา
สามปี เพื่อให้สามารถนำไปจัดทำงบประมาณรายจ่ายประจำปีได้ต่อไป

ขั้นตอนที่ 6 การจัดทำร่างแผนพัฒนาสามปี

1. คณะกรรมการสนับสนุนการจัดทำแผนพัฒนาท้องถิ่น จัดทำ
ร่างแผนพัฒนาสามปี โดยมีเค้าโครงประกอบด้วย 5 ส่วน ดังนี้
ส่วนที่ 1 บทนำ
ส่วนที่ 2 สภาพทั่วไปและข้อมูลพื้นฐานที่สำคัญของ
องค์กรปกครองส่วนท้องถิ่น
ส่วนที่ 3 สรุปผลการพัฒนาท้องถิ่นในปีที่ผ่านมา

6

ส่วนที่ 4 ยุทธศาสตร์และแนวทางการพัฒนาในช่วงสาม
ปี

ส่วนที่ 5 การนำแผนพัฒนาสามปีไปสู่การปฏิบัติ

2. คณะกรรมการสนับสนุนการจัดทำแผนพัฒนาท้องถิ่น จัด
เวทีประชาคม ประกอบด้วยคณะกรรมการพัฒนาท้องถิ่น ประชาคม
ท้องถิ่น และหน่วยงานที่เกี่ยวข้องเพื่อเสนอร่างแผนพัฒนาปี และ
รับฟังความคิดเห็น ข้อเสนอแนะ แล้วนำไปปรับปรุงแผนพัฒนาสามปีให้
สมบูรณ์ต่อไป

3. คณะกรรมการสนับสนุนการจัดทำแผนพัฒนาท้องถิ่นนำ
ร่างแผนพัฒนาสามปี ที่ปรับปรุงแล้วเสนอต่อคณะกรรมการ
พัฒนาท้องถิ่นเพื่อพิจารณา

ขั้นตอนที่ 7 การอนุมัติและประกาศใช้แผนพัฒนาสามปี

เมื่อสภาท้องถิ่นพิจารณาอนุมัติแผนพัฒนาสามปีแล้ว สภา
ท้องถิ่นจะส่งให้ผู้บริหารท้องถิ่นประกาศใช้แผนพัฒนาสามปีและนำไป

ปฏิบัติ รวมทั้งแจ้งสภาท้องถิ่นคณะกรรมการพัฒนาจังหวัด คณะกรรมการพัฒนาอำเภอ คณะกรรมการประสานแผนพัฒนาท้องถิ่น คณะอนุกรรมการประสานแผนพัฒนาท้องถิ่นและหน่วยงานที่เกี่ยวข้อง รวมทั้งประกาศให้ประชาชนและหน่วยงานที่เกี่ยวข้องได้รับทราบโดยทั่วกัน

1.4 ประโยชน์ของการจัดทำแผนพัฒนาสามปี

การจัดทำแผนพัฒนาสามปี เป็นเครื่องมือที่จะช่วยให้องค์กรปกครองส่วนท้องถิ่น ได้พิจารณาอย่างรอบคอบให้เห็นถึงความเชื่อมโยงระหว่างแนวทางการดำเนินงานต่าง ๆ ที่อาจมีความเชื่อมโยงและส่งผล ทั้งในเชิงสนับสนุนและเป็นอุปสรรคต่อกัน เพื่อให้องค์กรปกครองส่วนท้องถิ่น นำมาตัดสินใจในการกำหนดแนวทางการดำเนินงาน และใช้ทรัพยากรการบริหารของท้องถิ่นอย่างมีประสิทธิภาพและเกิดประโยชน์สาธารณะสูงสุด



ส่วนที่ 2

สภาพทั่วไป และข้อมูลพื้นฐานขององค์กรปกครองส่วนท้องถิ่น

1. สภาพทั่วไป

1.1 ประวัติองค์การบริหารส่วนตำบลราวต้นจันทร์

องค์การบริหารส่วนตำบลราวต้นจันทร์ ได้จัดตั้งขึ้นตามประกาศกระทรวงมหาดไทยเรื่องการจัดตั้งองค์การบริหารส่วนตำบล เมื่อวันที่ 30 มีนาคม 2539 การจัดรูปแบบองค์การบริหารส่วนตำบลราวต้นจันทร์ เป็นการปกครองส่วนท้องถิ่นรูปแบบหนึ่งที่ใช้ในปัจจุบันนี้ ตามพระราชบัญญัติสภาตำบลและองค์การบริหารส่วนตำบล พ.ศ.2537 และที่แก้ไขเพิ่มเติมจนถึงฉบับที่ 5 พ.ศ.2546 มีฐานะเป็นนิติบุคคลและเป็นราชการบริหารส่วนท้องถิ่น จึงนับเป็นมติใหม่ที่รัฐบาลได้มีการกระจายอำนาจจากส่วนกลางให้กับท้องถิ่นอย่างแท้จริง เพื่อให้ประชาชนในท้องถิ่นเป็นผู้รับผิดชอบและมีส่วนร่วมในการบริหารท้องถิ่นตนเอง เพื่อให้ตอบสนองต่อความต้องการและสามารถแก้ไขปัญหาของประชาชนได้อย่างแท้จริง และยังเป็นการเตรียมความพร้อมเพื่อรองรับการถ่ายโอนภารกิจจากหน่วยงานส่วนกลางและส่วนภูมิภาค ตามพระราชบัญญัติกำหนดแผนและขั้นตอนการกระจายอำนาจให้แก่องค์กรปกครองส่วนท้องถิ่น พ.ศ. 2542 ตลอดจนกฎหมายอื่นที่กำหนดให้เป็นหน้าที่ขององค์การบริหารส่วนตำบลปัจจุบันเป็นองค์การบริหารส่วนตำบลขนาดกลางมีจำนวนหมู่บ้านทั้งสิ้น 7 หมู่บ้าน

1.2 คำขวัญประจำตำบลราวต้นจันทร์

“ลือเลื่อง เมืองคนดี สตรี สวยสด งดงาม หัตถกรรมไม้กวาด ดอกหญ้า เลื่องชื่อ ลือชา
ตลาดวัว”

1.3 ลักษณะที่ตั้ง อาณาเขตและเนื้อที่

องค์การบริหารส่วนตำบลราวต้นจันทร์ มีที่ทำการตั้งอยู่เลขที่ 52 หมู่ที่ 5 ตำบลราวต้นจันทร์ อำเภอศรีสำโรง จังหวัดสุโขทัย

ห่างจากที่ว่าการอำเภอศรีสำโรง ไปทางทิศเหนือประมาณ 20 กิโลเมตร มีเนื้อที่ประมาณ 98 ตารางกิโลเมตร (พื้นที่ 20,237 ไร่) มีอาณาเขตดังนี้

ทิศเหนือ ติดต่อกับตำบล เมืองบางขลัง อำเภอสวรรคโลก
จังหวัดสุโขทัย

ทิศ ตะวันตก ติดต่อกับตำบล นาขุนไกร อำเภอศรี
สำโรง จังหวัดสุโขทัย

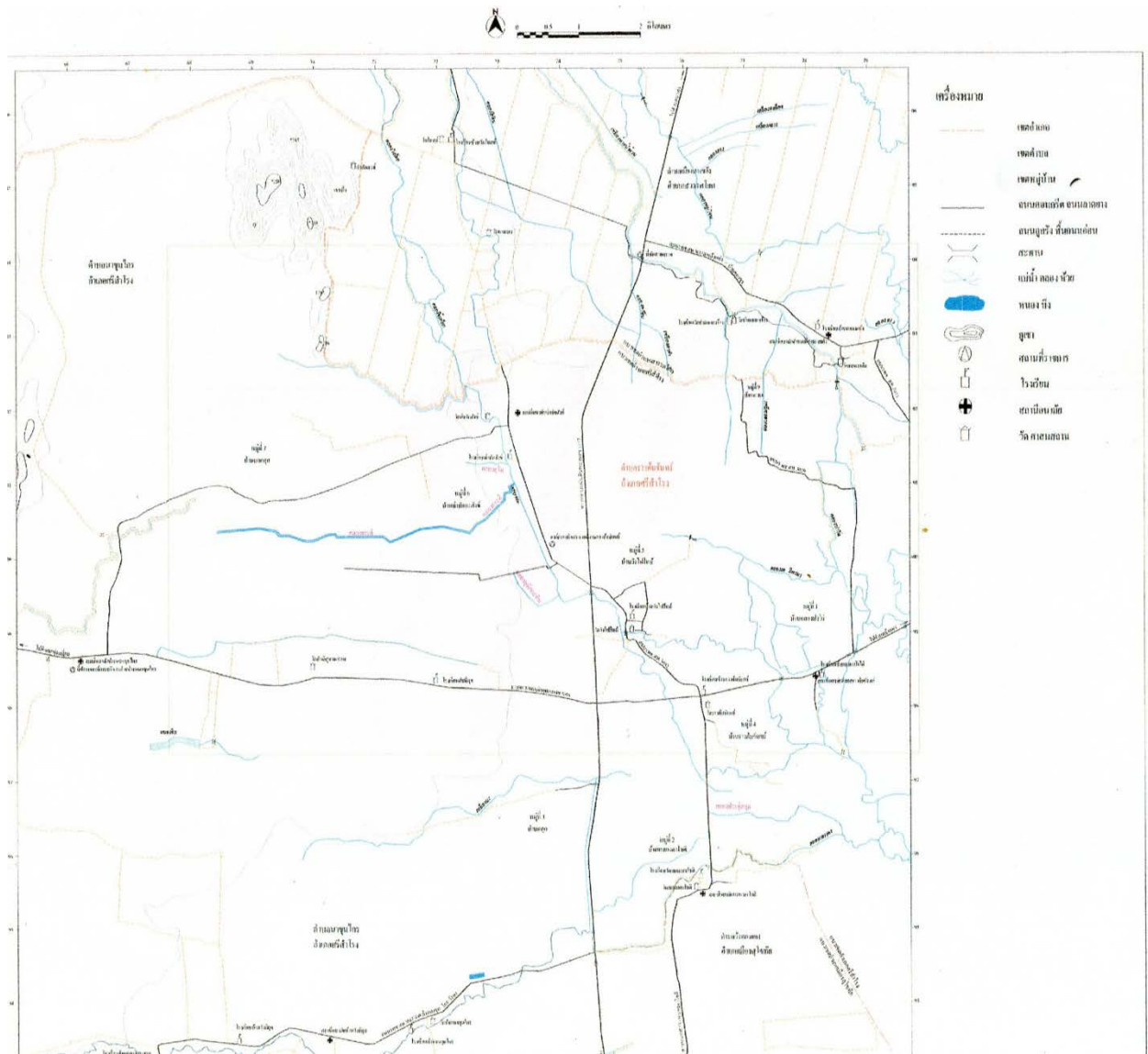
ทิศ ใต้ ติดต่อกับตำบล วังทองแดง อำเภอ เมือง
จังหวัด สุโขทัย

ทิศตะวันออก ติดต่อกับตำบลบ้านไร่ อำเภอศรีสำโรง
จังหวัดสุโขทัย

1.4 ลักษณะภูมิประเทศ

องค์การบริหารส่วนตำบลราวต้นจันทร์มีภูมิประเทศที่ราบมีป่าละเมาะ
แห้งแล้งในฤดูแล้ง ส่วนใหญ่เป็นพื้นที่ทำการเกษตรด้านการทำนา มีคลอง
ธรรมชาติใหญ่ๆ จำนวน 3 สาย คือคลองวังไฟไหม้ คลองกระพี คลองสระเกษ
นอกจากนี้ยังมีคลองเล็กๆ ประมาณ 6 สาย คือ คลองตลก คลองแม่พุก
คลองลูกโพธิ์ คลองประตูหลุม คลองไม้เรียง
คลองบง การเกษตรด้านการทำนาจะทำปีละหนึ่งครั้งและนาปรัง

แผนที่ตำบลราวต้นจันทร์ อำเภอศรีสำโรง จังหวัดสุโขทัย



1.5 เขตการปกครอง

จำนวนหมู่บ้านในเขตองค์การบริหารส่วนตำบลราวต้นจันทร์
ทั้งหมด 7 หมู่บ้าน

- หมู่ที่ 1 บ้านคลองป่าไผ่ ผู้ใหญ่ ชาติ อ่อมฤทธิ์
- หมู่ที่ 2 บ้านหนองตาโชติ ผู้ใหญ่โนรี คำบุตร
- หมู่ที่ 3 บ้านตลุก ผู้ใหญ่ สะอึ้ง บุญญา
- หมู่ที่ 4 บ้านราวต้นจันทร์ กำนันบรรเลง บุญทวี

- หมู่ที่ 5 บ้านวังไฟไหม้ ผู้ใหญ่ประสิทธิ์ โปรงนุช
- หมู่ที่ 6 บ้านท่ามังกะลัง ผู้ใหญ่ สมชาย พูลสวัสดิ์
- หมู่ที่ 7 บ้านนาหลุก ผู้ใหญ่ เคลื่อน นาคแย้ม

1.6 จำนวนประชากรตามทะเบียนราษฎร (ข้อมูล ทะเบียนราษฎร มีนาคม 2557)

➢ ตำบลราวต้นจันทร์มีประชากรทั้งสิ้น 4,193 คน แยกเป็นชาย 2,010 คน หญิง 2,183 คน มีจำนวนครัวเรือนทั้งหมด 967 ครัวเรือน มีความหนาแน่นของประชากรเฉลี่ยทั้งตำบล 30 คน/ตารางกิโลเมตร

➢ จำนวนประชากรตามข้อมูล ทะเบียนราษฎร มีนาคม 2557

หมู่ที่	ชื่อหมู่บ้าน	จำนวนเพศชาย (คน)	จำนวนเพศหญิง (คน)	จำนวนรวม (คน)
1	บ้านคลองป่าไผ่	180	216	396
2	บ้านหนองตาโชติ	147	183	330
3	บ้านตลุก	298	307	605
4	บ้านราวต้นจันทร์	324	356	680
5	บ้านวังไฟไหม้	470	493	963

6	บ้านท่าม๊ก กะสัง	383	421	804
7	บ้านนาหลุก	208	207	415
	รวมทั้งสิ้น	2,010	2,183	4,193

10

➤ จำนวนครัวเรือน ตามข้อมูล ทะเบียนราษฎร มีนาคม 2557

หมู่ ที่	ชื่อหมู่บ้าน	จำนวนหลังคาเรือน
1	บ้านคลองป่าไผ่	161
2	บ้านหนองตาโชติ	112
3	บ้านตลุก	179
4	บ้านราวต้นจันทร์	239
5	บ้านวังไฟไหม้	324
6	บ้านท่าม๊กกะสัง	269
7	บ้านนาหลุก	131
	รวมทั้งสิ้น	1,415

2. สภาพทางเศรษฐกิจ

2.1 อาชีพ

➤ อาชีพส่วนใหญ่ของประชากร คือ ส่วนใหญ่ประกอบอาชีพเกษตรกรรม ได้แก่ ทำไร่

2.2 หน่วยธุรกิจในตำบล

➤ ปิมน้ำมัน จำนวน 8 แห่ง ได้แก่

☞ ปิมน้ำมันขนาดกลาง จำนวน 2 แห่ง

ตั้งอยู่หมู่ที่ 3

☞ ปิมน้ำมันขนาดเล็ก จำนวน 3 แห่ง ตั้งอยู่

หมู่ที่ 5,4

☞ ปิมน้ำมันขนาดเล็ก จำนวน 1 แห่ง ตั้งอยู่

หมู่ที่ 5

☞ ปิมน้ำมันหยอดเหรียญ จำนวน 2 แห่ง ตั้งอยู่

หมู่ที่ 5

➤ โรงสี จำนวน 2 แห่ง ได้แก่

☞ โรงสีบัวทองธัญกิจ

ตั้งอยู่

หมู่ที่ 3

☞ ยูฟ่า ตั้งอยู่ หมู่ที่ 5

➤ ตลาดวัว จำนวน 1 แห่ง ได้แก่

☞ ตลาดวัวแยกดอนดก

ตั้งอยู่หมู่ที่

5

3. สภาพทางสังคม

3.1 การศึกษา

➤ โรงเรียนสังกัด สพฐ. จำนวน 3 แห่ง ได้แก่

☞ วัดราวต้นจันทน์	ตั้งอยู่หมู่ที่ 4
☞ วัดวังไฟไหม้	ตั้งอยู่หมู่ที่ 5
☞ วัดขุนตาลด	ตั้งอยู่หมู่ที่ 6
☞ วัดศิริมานนท์	ตั้งอยู่หมู่ที่ 7

3.3 หน่วยงานอื่นในตำบล

- จุดสกัดที่ให้บริการประชาชนของ สภต.บ้านไร่
1 แห่ง
- โรงพยาบาลส่งเสริมสุขภาพประจำตำบล 2 แห่ง
- ศูนย์บริการและถ่ายทอดเทคโนโลยีการเกษตรประจำตำบล
1 แห่ง

4. ข้อมูลด้านสาธารณสุข

- ศูนย์บริการสาธารณสุขในเขตองค์การบริหารส่วนตำบลราวต้นจันทน์ จำนวน 2 แห่ง ได้แก่ 1. โรงพยาบาลส่งเสริมสุขภาพตำบลราวต้นจันทน์ หมู่ที่ 1 บ้านคลองป่าไผ่
2.โรงพยาบาลส่งเสริมสุขภาพบ้านท่ามกกะสัง หมู่ที่ 6 บ้านท่ามกกะสัง
- บุคลากรทางการแพทย์ที่ปฏิบัติหน้าที่ในโรงพยาบาลส่งเสริมสุขภาพตำบลราวต้นจันทน์ จำนวน 4 คน

ลำดับ	ชื่อ - สกุล	ตำแหน่ง
1	นายสมเกียรติ ไทยบุตร	ผู้อำนวยการโรงพยาบาลส่งเสริมสุขภาพตำบลราวต้นจันทน์
2	นางบุศรา ไทยบุตร	นักวิชาการสาธารณสุขชำนาญการ
3	นางอมรรัตน์ ไก่แก้ว	พยาบาลวิชาชีพปฏิบัติการ
4	นางอุดมศรี บุญชู	พนักงานทั่วไป

➤ บุคลากรทางการแพทย์ที่ปฏิบัติหน้าที่ในโรงพยาบาลส่งเสริมสุขภาพบ้านท่ามะกะสัง จำนวน 3 คน

ลำดับ	ชื่อ - สกุล	ตำแหน่ง
1	นายพร สีเงิน	เจ้าพนักงานสาธารณสุขอาวุโส
2	นางสาวสุภาพร ยุกา	นักวิชาการสาธารณสุข
3	นางสาวนนทिया จำรูญ	นักวิชาการสาธารณสุข

➤ ประเภทการเจ็บป่วยที่เข้ารับการรักษาที่สถานีอนามัยตำบลราว
ต้นจันทร์ 5 อันดับแรก

1. โรคไข้หวัด
2. โรคปวดข้อ
3. โรคกระเพาะ
4. โรคความดันโลหิตสูง
5. โรคเบาหวาน

5. ข้อมูลด้านโครงสร้างพื้นฐาน/สาธารณูปโภค/สาธารณูปการ

5.1 การคมนาคม

➤ มีถนนลาดยางผ่าน 8 สาย คือ

- 1.ถนนสายพระร่วง(สุโขทัย-ศรีสัชชนาลัย) ผ่านหมู่ที่ 2,3,5
- 2.ถนนสายศรีสำโรง-นาขุนไกรของแขวงการทางจังหวัดสุโขทัย ผ่านหมู่ที่ 1,4,5
- 3.ถนนสาย ร.พ.ช. บ้านวังไฟไหม้-บ้านราวต้นจันทร์-บ้านหนองยาวผ่าน หมู่ที่ 5,4,2
- 4.ถนนสายวังไฟไหม้-นากลาง ผ่านหมู่ที่ 5,6
- 5.ถนนลาดยางในหมู่บ้าน หมู่ที่ 3
- 6.ถนนลาดยางสายวิปัสสนา หมู่ที่ 4
- 7.ถนนลาดยางสายดอนแก้วแปเป หมู่ที่ 5
- 8.ถนนลาดยางสายวังไฟไหม้-ดอนโก หมู่ที่ 5

- ถนนคอนกรีตเสริมเหล็ก 21 สาย
- ถนนลูกรัง/ถนนดินมีถนนลูกรังภายในหมู่บ้าน ให้

ประชาชนได้สัญจร

5.2 โทรคมนาคม

ในเขตองค์การบริหารส่วนตำบลราวต้นจันทร์มีโทรศัพท์ทางไกลสาธารณะผ่านดาวเทียม จำนวน

7 แห่ง ตั้งอยู่หมู่ที่ 1,2,3,4,5,6,7

5.3 การไฟฟ้า

- ประชากรมีไฟฟ้าใช้ 98 % ของครัวเรือนทั้งหมด

5.4 การประปา

➢ ประชากรมีน้ำประปาใช้ 95 % ของครัวเรือนทั้งหมด มีทั้งหมด 3 ที่

ประปาหมู่ 1 บ้านคลองป่าไผ่

ประปาหมู่ 4 บ้านราวต้นจันทร์

ประปาหมู่ 6 บ้านท่ามกะลัง

6. ข้อมูลด้านทรัพยากรธรรมชาติและสิ่งแวดล้อม

6.1 แหล่งน้ำธรรมชาติ

➢ คลอง
คือคลองวังไฟไหม้
คลองแม่พลุก คลองลูกโพธิ์
ไม้เรียง

9 สาย
คลองกระพี คลองสระเกษ คลองตลุก
คลองบง คลองประดู่หลุม คลอง

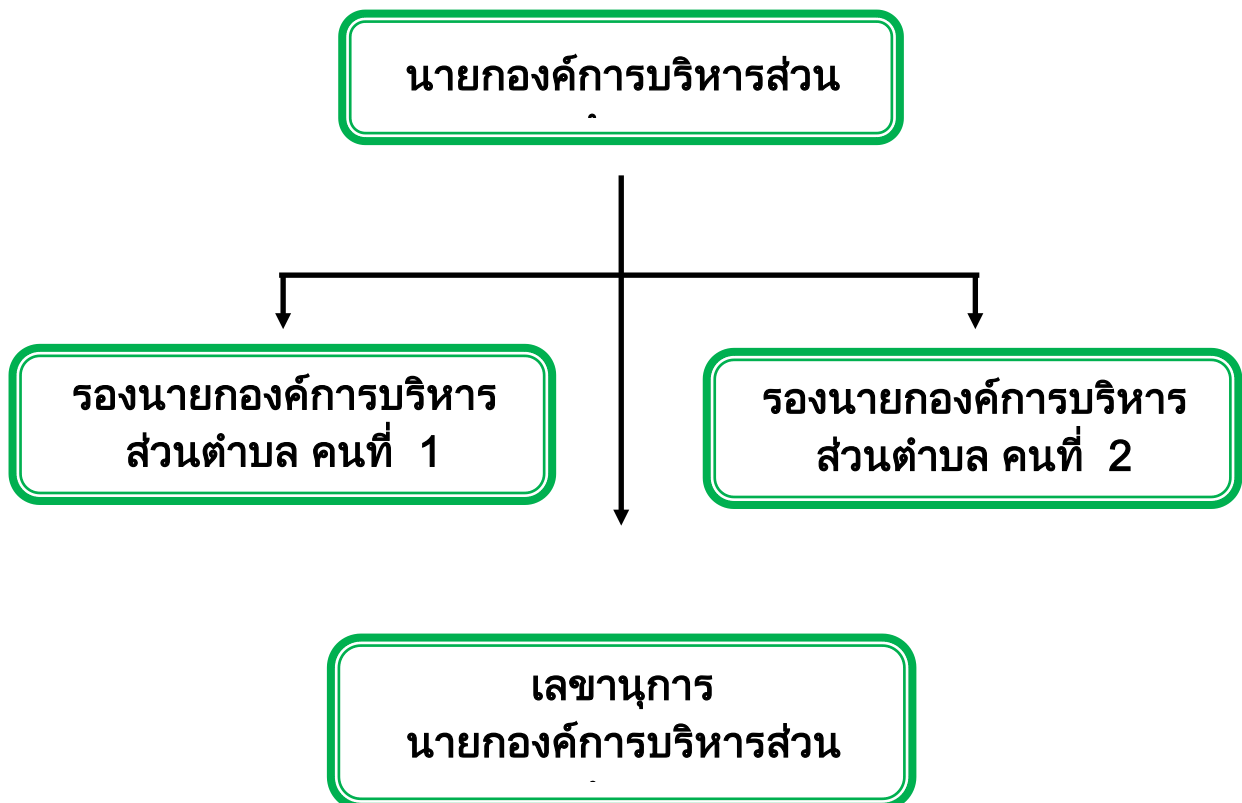
6.2 แหล่งน้ำที่สร้างขึ้น

- ฝาย 5 แห่ง
- บ่อน้ำตื้น (สระน้ำ) 50 แห่ง
- บ่อโยก 4 แห่ง
- ประปาหมู่บ้าน 3 แห่ง

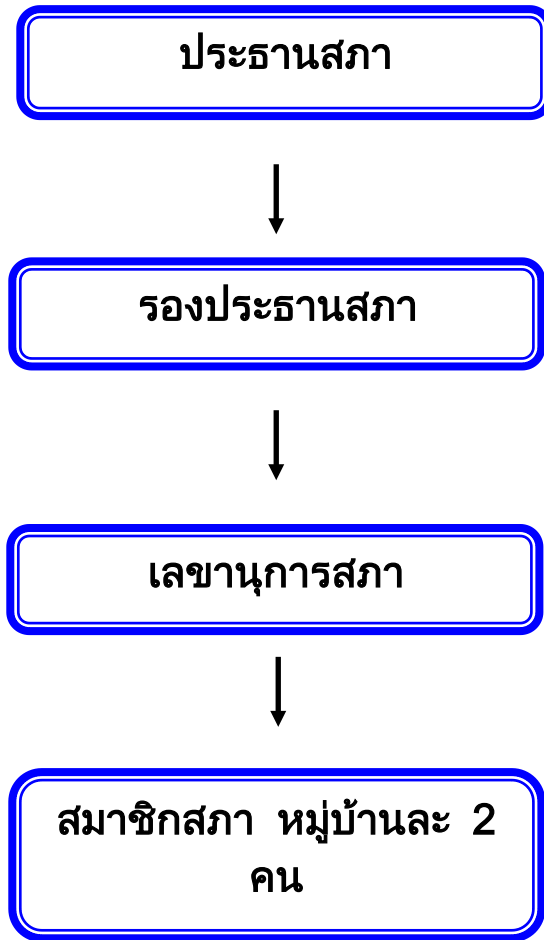
14

7. ข้อมูลเกี่ยวกับการเมืองการบริหาร

โครงสร้างคณะผู้บริหารองค์การบริหารส่วนตำบลราวตันจันทร์

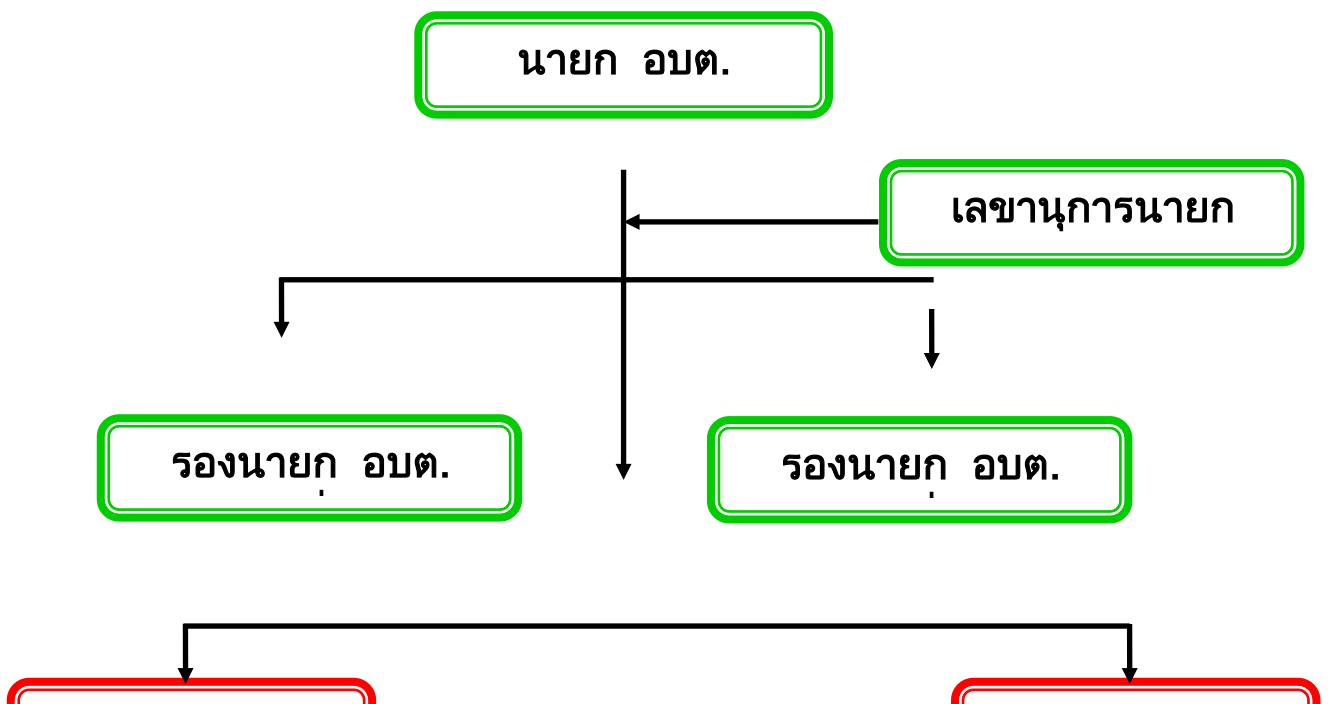


โครงสร้างสภาองค์การบริหารส่วนตำบลลาวต้นจันทร์



15

โครงสร้างส่วนราชการขององค์การบริหารส่วนตำบลลาวต้นจันทร์



ปลัด อบต.

กองคลัง

- งานบริหารทั่วไป
- งานนโยบายและแผน
- งานกฎหมายและคดี
- งานป้องกันและบรรเทาสาธารณภัย
- งานสวัสดิการและพัฒนา

- งานการเงินและบัญชี
- งานทะเบียนทรัพย์สินและพัสดุ
- งานพัฒนาและจัดเก็บรายได้

- งานก่อสร้าง
- งานออกแบบและควบคุมอาคาร
- งานประสานสาธารณสุขปโภค
- งานช่างฝีมือ

ส่วนการศึกษา ศาสนา และ

- งานบริหารการศึกษา
- งานส่งเสริมการศึกษา ศาสนา และวัฒนธรรม
- งานกิจการโรงเรียน

ส่วนสาธารณสุขและ

- งานอนามัยและสิ่งแวดล้อม
- งานส่งเสริมสุขภาพและสาธารณสุข

ข้อมูลพนักงานส่วนตำบล จำนวน 12 คน ประกอบด้วย

สำนัก/ส่วน	จำนวน		วุฒิการศึกษา		
	ชาย (คน)	หญิง (คน)	ประกาศนียบัตร วิชาชีพชั้นสูง	ปริญญา ตรี	ปริญญา โท
สำนักงานปลัด อบต.	2	4	1	3	2
ส่วนการคลัง	-	2	-	2	-
ส่วนโยธา	2	-	-	2	-
ส่วนการศึกษา ศาสนา และ วัฒนธรรม	-	1	-	1	-
ส่วนสาธารณสุขและ สิ่งแวดล้อม	-	1	-	1	-
รวม	4	8	1	9	2

ข้อมูลพนักงานจ้าง จำนวน 6 คน ประกอบด้วย

สำนัก/ส่วน	จำนวน		วุฒิการศึกษา				
	ชาย (คน)	หญิง (คน)	มัธยมศึกษา ตอนต้น	มัธยมศึกษา ตอน ปลาย	ประกาศ นียบ ัตร วิชาชีพ	ประกาศนียบัตร วิชาชีพ ชั้นสูง	ปริญญา ตรี
สำนักงานปลัด	1	1	-	2	-	-	-
ส่วนการคลัง	-	2	-	-	-	-	2
ส่วนโยธา	1	-	-	-	-	1	-
ส่วนการศึกษา ศาสนา และ วัฒนธรรม	-	1	-	-	-	-	1
ส่วนสาธารณสุขและ	-	-	-	-	-	-	-

สิ่งแวดล้อม							
รวม	2	4	-	2	-	1	3

1) โครงสร้างและการบริหารงานบุคคล มีการจัดองค์กรบริหารงาน ดังนี้

➢ คณะผู้บริหาร ประกอบด้วย นายกองค้การบริหารส่วนตำบล จำนวน 1 คน รองนายกองค้การบริหารส่วนตำบล จำนวน 2 คน และ เลขานุการนายกองค้การบริหารส่วนตำบล จำนวน 1 คน ทำหน้าที่ ควบคุมและรับผิดชอบในการบริหารกิจการขององค้การบริหารส่วนตำบล โดยมีพนักงานส่วนตำบล เป็นผู้ปฏิบัติงานให้เกิดผลสำเร็จ ตามนโยบายที่ผู้บริหารวางไว้ ประกอบด้วย

1. นาย ชูศักดิ์ บุญทวี นายกองค้การบริหารส่วน ตำบล

2. นาย เสนาะ ปิ่นแก้ว รองนายกองค้การ บริหารส่วนตำบล (คนที่ 1)

3. นาย นัทรวิวัฒน์ มะลิวัลย์ รองนายกองค้การบริหาร ส่วนตำบล (คนที่ 2)

4. นาย ไบ เซ็นหอม เลขานุการนายกองค้การ บริหารส่วนตำบล

➢ สภาองค้การบริหารส่วนตำบล ประกอบด้วย สมาชิกสภาองค้การ บริหารส่วนตำบลราวต้นจันทร ที่ราษฎรเลือกตั้งขึ้นตามกฎหมาย ว่าด้วยการเลือกตั้งสมาชิกสภาองค้การบริหารส่วนตำบล จำนวน 7 หมู่บ้าน (หมู่บ้านละ 2 คน รวม 14 คน) อยู่ในตำแหน่งคราวละ 4 ปี ซึ่งถือว่าเป็นผู้แทนประชาชนในเขตองค้การบริหารส่วนตำบล มีหน้าที่

พิจารณาให้ความเห็นชอบร่างข้อบัญญัติ ร่างแผนพัฒนาองค์การบริหาร ส่วนตำบล พิจารณาปรึกษาหารือในเรื่องที่เกี่ยวกับกิจการขององค์การบริหารส่วนตำบลตามที่กฎหมายกำหนด และให้มีประธานสภาองค์การบริหารส่วนตำบลคนหนึ่ง และรองประธานสภาคนหนึ่ง ซึ่งนายอำเภอ แต่งตั้งจากสมาชิกสภาองค์การบริหารส่วนตำบล ตามมติของสภาองค์การบริหารส่วนตำบล โดยมีรายชื่อต่อไปนี้

1. นาย พงษ์พันธ์ุ ภูมิสำนันท์ ประธานสภาองค์การบริหารส่วนตำบล หมู่ที่ 3
 2. นายฉันท บัญทวี รองประธานสภาองค์การบริหารส่วนตำบล หมู่ที่ 4
 3. นาย บุญธรรม แจ่มศรี สมาชิกสภาองค์การบริหารส่วนตำบล หมู่ที่ 1
 4. นายทวี แสงตะวัน สมาชิกสภาองค์การบริหารส่วนตำบล หมู่ที่ 1
 5. นายประโลม จันทรใจะ สมาชิกสภาองค์การบริหารส่วนตำบล หมู่ที่ 2
 6. นายทิวา ปิ่นแก้ว สมาชิกสภาองค์การบริหารส่วนตำบล หมู่ที่ 2
 7. นายวันชัย รอดพุ่ม สมาชิกสภาองค์การบริหารส่วนตำบล หมู่ที่ 3
 8. นายทวี สุวรรณรัตน์ สมาชิกสภาองค์การบริหารส่วนตำบล หมู่ที่ 4
 9. นายจำลอง น่วมเจริญ สมาชิกสภาองค์การบริหารส่วนตำบล หมู่ที่ 5
 10. นายสุรพันธ์ นาคทับ สมาชิกสภาองค์การบริหารส่วนตำบล หมู่ที่ 5
1. นายสมาน นาคแย้ม สมาชิกสภาองค์การบริหารส่วนตำบล หมู่ที่ 6
 2. นายสุทัศน์ คล้ายบุญโต สมาชิกสภาองค์การบริหารส่วนตำบล หมู่ที่ 6
 3. นายสมชาย สุขหล่อ สมาชิกสภาองค์การบริหารส่วนตำบล หมู่ที่ 7
 4. นายสุวิทย์ อยู่คำ สมาชิกสภาองค์การบริหารส่วนตำบล หมู่ที่ 7

➤ **ข้าราชการ และพนักงานจ้าง**

การบริหารงานให้บรรลุเป้าหมาย ตามนโยบายของฝ่ายบริหาร เป็นหน้าที่ของข้าราชการ และพนักงานจ้าง โดยมีปลัดองค์การบริหารส่วนตำบล เป็นหัวหน้าบังคับบัญชา ประกอบด้วย

ข้าราชการ

1. นาย ชาติ คำคุณเมือง ปลัดองค์การบริหารส่วน
ตำบล
2. นางสาวสุภาพร นิลพันธุ์ หัวหน้าสำนักงานปลัด
3. นายปรีชา พรหมดวง ผู้อำนวยการกองช่าง
4. นางรุ่งทิพา จันทรจิตวิริยะ ผู้อำนวยการกองคลัง
5. พจอ.สุวิทย์ เขียวมงคล เจ้าพนักงานป้องกันและ
บรรเทาสาธารณภัย
6. นางสาวอ้อยทิพย์ จันทรราช บุคคลากร
7. นางสาวสมคิด ปานบัว นักพัฒนาชุมชน
8. นางสาวอติตยา อันชื่น เจ้าหน้าที่วิเคราะห์นโยบาย
และแผน
9. นางสาวอัจฉดาวรรณ พรหมวัลย์ นักวิชาการเงินและ
บัญชี
10. นางสาวสุจินัน พรหมปิก เจ้าพนักงาน สาธารณสุข
ชุมชน
11. นายกุมาร โปร่งนุช นายช่างโยธา
12. นางสาวเทียมจันทร์ ชื่นชอบ ครูผู้ดูแลเด็ก

พนักงานจ้างตามภารกิจ

1. นางสาววันดี มีเกิด ผู้ช่วยเจ้าหน้าที่พัสดุ

- 2.นางสาวสาริน โสทธิโสภณ ผู้ช่วยเจ้าหน้าที่
การเงินและบัญชี
- 3.นายธีรพร เลิศล้ำ ผู้ช่วยช่างโยธา
- 4.นางสาวปรีดารัตน์ นาคมิ ผู้ดูแลเด็ก
5. นายบุญเรียบ อ่อนจิว นักการภารโรง

พนักงานจ้างทั่วไป

1. นางดารา นาคแย้ม แม่บ้าน

อำนาจหน้าที่ความรับผิดชอบของส่วนราชการ

1. สำนักงานปลัดองค์การบริหารส่วนตำบล

มีภาระหน้าที่เกี่ยวกับราชการทั่วไปขององค์การบริหารส่วนตำบล งานธุรการ งานสารบรรณ งานบริหารงานบุคคล การจัดทำแผนพัฒนาตำบล การจัดทำทะเบียนสมาชิกสภาองค์การบริหารส่วนตำบล คณะผู้บริหาร การดำเนินการตามนโยบายของรัฐบาล แผนพัฒนาเศรษฐกิจและสังคม งานดูแลรักษาจัดเตรียมให้บริการเรื่องสถานที่วัสดุอุปกรณ์การติดต่อและอำนวยความสะดวกในด้านต่าง ๆ งานขอพระราชทานเครื่องราชอิสริยาภรณ์เหรียญจักรพรรดิมาลา และผู้ทำคุณประโยชน์ งานเกี่ยวกับการเลือกตั้ง งานรับเรื่องราวร้องทุกข์และร้องเรียน งานแผนงานและงบประมาณ งานป้องกันและบรรเทาสาธารณภัย งานสวัสดิการและพัฒนาชุมชน งานส่งเสริมการเกษตร รวมทั้งกำกับและเร่งรัดการปฏิบัติราชการให้เป็นไปตามระเบียบทางราชการ และงานอื่น ๆ ที่เกี่ยวข้อง

2. กองคลัง

มีภาระหน้าที่เกี่ยวกับงานการเงินและบัญชี งานจัดเก็บรายได้ งานพัสดุและทรัพย์สิน การจ่าย การรับ การนำส่งเงิน การเก็บรักษาเงิน และเอกสารทางการเงิน การตรวจสอบใบสำคัญฎีกา งานเกี่ยวกับ เงินเดือน ค่าจ้าง ค่าตอบแทน เงินบำเหน็จ บำนาญ เงินอื่น ๆ งาน เกี่ยวกับการจัดทำงบประมาณฐานะทางการเงิน การจัดสรรเงินต่าง ๆ การ จัดทำบัญชีทุกประเภท ทะเบียนคุมเงินรายได้และรายจ่ายต่าง ๆ การ ควบคุม การเบิกจ่าย งานทำงบทดลองประจำเดือน ประจำปี

3. กองช่าง

มีภาระหน้าที่เกี่ยวกับการสำรวจ ออกแบบ จัดทำข้อมูล ทางด้านวิศวกรรม งานรับเรื่อง การขออนุญาต ออก ใบอนุญาตควบคุมการก่อสร้าง ดัดแปลง ต่อเติม รื้อถอนอาคาร ให้ ถูกต้องตามกฎหมายและการผังเมือง งานสาธารณูปโภคในการก่อสร้าง บำรุงรักษาอาคาร ถนน สะพาน ทางเท้า และสิ่งก่อสร้าง อื่น ๆ ดูแลและจัดให้มีสวนสาธารณะ สถานที่พักผ่อนหย่อนใจของประชาชน การติดตั้ง บำรุงรักษาไฟฟ้าสาธารณะ สัญญาณจราจรภายในเขต องค์การบริหารส่วนตำบล

4. ส่วนการศึกษา ศาสนา และวัฒนธรรม

มีภาระหน้าที่ดูแลเกี่ยวกับการดำเนินงานด้านการบริหาร การศึกษาและวิชาการ ให้การศึกษาแก่เด็กในเขตองค์การ บริหารส่วนตำบลทั้งระดับก่อนวัยเรียน วัยบังคับที่อยู่ในเกณฑ์บังคับ ตามพระราชบัญญัติการประถมศึกษา การขยายโอกาสทางการศึกษา การศึกษานอกโรงเรียน งานนิเทศการศึกษา งานเกี่ยวกับศาสนา งาน ส่งเสริมประเพณี ศิลปวัฒนธรรมของท้องถิ่น ตลอดจนงานกีฬา และ นันทนาการของเยาวชนและประชาชนในเขตองค์การบริหารส่วนตำบล

5. ส่วนสาธารณสุขและสิ่งแวดล้อม

มีภาระหน้าที่เกี่ยวกับการสุขภาพ สาธารณสุขชุมชนและ
 อนามัยและสิ่งแวดล้อม การรักษาความสะอาดภายในองค์การ
 บริหารส่วนตำบล การป้องกันและควบคุมโรคติดต่อจากสัตว์ แมลงพาหะ
 นำโรค การป้องกัน การติดยาเสพติดและสารเสพติด การควบคุมการ
 ประกอบกิจการที่เป็นอันตรายต่อสุขภาพ การป้องกันและควบคุมแก้ไขเหตุ
 รำคาญและมลภาวะตลอดจนการส่งเสริมสุขภาพ การรักษาพยาบาล
 และงานด้านสาธารณสุขอื่น ๆ ที่เกี่ยวข้องภายในองค์การบริหารส่วนตำบล

ประมาณการรายรับ ประจำปีงบประมาณ พ.ศ. 2557

รายรับ	รายรับจริง ปี 2556	ประมาณการ ปี 2557	หมายเหตุ
หมวดภาษีอากร			
ภาษีบำรุงท้องที่	100,790.05	67,000	
ภาษีโรงเรือนและที่ดิน	67,789	100,000	
ภาษีป้าย	3,000	170,000	
รวมหมวดภาษีอากร	171,579.05	170,000	
หมวดค่าธรรมเนียม ค่าปรับและ ใบอนุญาต			
ค่าใบอนุญาตใช้เสียง	-	-	
ค่าใบอนุญาตที่เป็นอันตราย ต่อสุขภาพ	3,750	3,500	
ค่าใบอนุญาตการค้าและ สะสมอาหาร	1,600	1,500	
ค่าธรรมเนียมประมง	-	-	
ค่าอนุญาตขายสุรา	19.40	-	
รวมหมวดภาษีอากร	5,369.40	5,000	
หมวดรายได้จากทรัพย์สิน			
ดอกเบียเงินฝากธนาคาร	111,529.90	100,000	
รวมหมวดรายได้จากทรัพย์สิน	111,529.90	100,000	

หมวดรายได้จากสาธารณูปโภค และการพาณิชย์	410	350	
หมวดรายได้เบ็ดเตล็ด			
ค่าขายแบบแปลน	55,500	50,000	
ค่าบริการพิดลัญญา	50,400	10,000	
ค่าสมัครสอบ	-	-	
รายได้เบ็ดเตล็ด	12,860	3,000	
รวมหมวดรายได้เบ็ดเตล็ด	119,170	63,000	

21

รายรับ	รายรับจริง ปี 2556	ประมาณการ ปี 2557	หมายเหตุ
หมวดรายได้จากทุน			
หมวดภาษีจัดสรร			
ภาษีสุรา	718,655.02	500,000	
ภาษีสรรพสามิต	1,571,701.37	1,100,000	
ภาษีมูลค่าเพิ่ม 1 ใน 9	1,539,253.04	1,100,000	
ภาษีมูลค่าเพิ่ม (จาก พ.ร.บ. กำหนดแผน)	8,296,103.86	6,000,000	
ภาษีค่าธรรมเนียมรถยนต์ และล้อเลื่อน	-	-	
อากรฆ่าสัตว์	-	-	
ค่าธรรมเนียมจดทะเบียน สิทธิและนิติกรรมที่ดิน	328,551	236,650	
ภาษีธุรกิจเฉพาะ	21,156.12	-	
ค่าภาคหลวงแร่	270,062.21	25,000	
ค่าภาคหลวงปิโตรเลียม	778,936.69	700,000	
อากรประมง	-	-	
รวมหมวดภาษีจัดสรร	13524,419.31	9,661,650	

หมวดเงินอุดหนุนทั่วไป			
เงินอุดหนุนจากรัฐบาล	5,285,755	7,000,000	
เงินอุดหนุนทั่วไปสำหรับเงิน รางวัลในการจัดเก็บภาษี	-	-	
รวมหมวดเงินอุดหนุนทั่วไป	5,285,755	7,000,000	
รวมทุกหมวด	19,217,822.66	17,000,000	

รายจ่ายจำแนกตามแผนงาน

ด้าน/แผนงาน	จ่ายจริง ปี 2556	ประมาณการ ปี 2557	หมายเหตุ
ด้านบริหารงานทั่วไป			
แผนงานบริหารงานทั่วไป	6,248,294.11	6,544,400	
แผนงานการรักษาความสงบ ภายใน	-	140,000	
ด้านบริการชุมชนและสังคม			
แผนงานการศึกษา	2,040,219.37	3,342,000	
แผนงานสาธารณสุข	478,278	788,000	
แผนงานสังคมสงเคราะห์	56,000	-	
แผนงานเคหะและชุมชน	2,282,696.21	2,943,880	
แผนงานสร้างความเข้มแข็ง ของชุมชน	152,015	315,600	
แผนงานการศาสนา วัฒนธรรม และนันทนาการ	262,326	363,000	

ด้าน/แผนงาน	จ่ายจริง ปี 2556	ประมาณการ ปี 2557	หมายเหตุ
ด้านเศรษฐกิจ			
แผนงานอุตสาหกรรมและการ โยธา	-	-	
แผนงานการเกษตร	-	870,000	

แผนงานการพาณิชย์	-	-	
ด้านการดำเนินงานอื่น			
แผนงานงบกลาง	1,337,847.98	1,693,120	
รวม	12,857,676.67	17,000,000	

รายจ่ายแยกตามหมวดรายจ่าย

ด้าน/แผนงาน	รายจ่ายจริง ปี 2556	ประมาณการ ปี 2557	หมายเหตุ
1. รายจ่ายงบกลาง	1,337,847.98	1,693,120	
2. งบบุคลากร (หมวดเงินเดือน ค่าจ้างประจำ และค่าจ้างชั่วคราว)	4,796,404	5,751,880	
3. งบดำเนินการ (หมวด ค่าตอบแทนใช้สอย และวัสดุ และหมวดค่า สาธารณูปโภค)	3,607,026.48	4,895,120	
4. งบลงทุน (หมวดค่าครุภัณฑ์ ที่ดินและสิ่งก่อสร้าง)	1,639,800	1,965,000	
5. งบรายจ่ายอื่น (หมวด รายจ่ายอื่น)	-	-	
6. งบเงินอุดหนุน (หมวดเงิน อุดหนุน)	1,476,598.21	2,694,880	
รวม	12,857,676.67	17,000,000	

รายการเงินอุดหนุนเฉพาะกิจ เงินกู้ เงินจ่ายขาดจากเงินสะสม (รายการที่ไม่ได้นำมาตั้งงบประมาณ)

จ่ายจาก	รายการ	ปี 2556 เป็นเงิน (บาท)	หมายเหตุ
- เงินอุดหนุน เฉพาะกิจ	1. เงินสงเคราะห์เบี้ยยังชีพผู้ พิการหรือทุพพลภาพ	522,000	
	2. เงินสงเคราะห์เบี้ยยังชีพ ผู้สูงอายุ	3,769,000	
	3. เงินเดือนพนักงานจ้าง	-	
	4. เงินสมทบกองทุนสำรองเลี้ยง ชีพ ๔ (กสจ.)	-	
	5. เงินค่าตอบแทนครูผู้ดูแลศูนย์ เด็กเล็ก	2982,902	
	6. เงินสมทบกองทุนประกันสังคม	-	
	7. ค่าทุนการศึกษา	-	
	8. เงินโครงการป้องกันและ แก้ไขปัญหายาเสพติด ปี 2555	18,000	
	9. เงินโครงการป้องกันและ แก้ไขปัญหายาเสพติด ปี 2556	-	
	10. เงินช่วยเหลือการศึกษาบุตร ปี 2556	-	
	11. ค่าครุภัณฑ์คอมพิวเตอร์	25,000	
	12. ค่าวัสดุการศึกษา	68,000	
	13. โครงการก่อสร้างถนน คสล. หมู่ 6	740,000	

รวม		5,434,902	
- จ่ายขาดเงิน สะสม	1. โครงการชุดลำเหมือง หมู่ 2 บ้านหนองตาโชติ	98,000	
	2.โครงการชุดลำเหมือง หมู่ 7 บ้าน นาหลก	615,000	
	3.โครงการชุดลอกคลองแห้ง หมู่ 1 บ้านคลองป่าไผ่	475,000	
	รวม	1,188,000	
	รวมทั้งสิ้น	6,622,902	

รายรับ	ประมาณ การ ปี 2556	ประมาณ การ ปี 2557	หมายเหตุ
รายได้จัดเก็บเอง			
หมวดภาษีอากร	172,000	170,000	
หมวดค่าธรรมเนียม ค่าปรับ และ ใบอนุญาต	24,700	17,350	
หมวดรายได้จากทรัพย์สิน	60,000	100,000	
หมวดรายได้เบ็ดเตล็ด	102,000	51,000	
รายได้ที่รัฐบาลเก็บแล้วจัดสรรให้			

องค์กรปกครองส่วนท้องถิ่น			
หมวดภาษีจัดสรร	8,641,300	9,661,650	
รายได้ที่รัฐบาลอุดหนุนให้องค์กรปกครองส่วนท้องถิ่น			
หมวดเงินอุดหนุนทั่วไป	7,000,000	7,000,000	
รวม	16,000,000	17,000,000	

ส่วนที่ 3

สรุปผลการพัฒนาท้องถิ่นในปีที่ผ่านมา

3.1 การสรุปสถานการณ์พัฒนา

➤ จุดแข็ง (Strength) = S

องค์การบริหารส่วนตำบลราวตันจันทร์ พื้นที่ส่วนใหญ่ เป็นพื้นที่เกษตรกรรม ประชากรส่วนมากประกอบอาชีพเกษตรกรรม ทำนา และเลี้ยงสัตว์ มีกลุ่มอาชีพที่เข้มแข็งและมีผลิตภัณฑ์ (ไม้กวาด) เป็นเอกลักษณ์ของท้องถิ่น มีตลาดนัดศูนย์กลางรับซื้อ-ขาย โค, กระบือ ระดับประเทศ มีสถานที่รับซื้อ-ขาย ข้าวเปลือก(ฉางข้าว) ขนาดใหญ่ ในพื้นที่ของเขตตำบลราวตันจันทร์ เป็นพื้นที่ที่เหมาะสมสำหรับการเกษตร ทำนา การเลี้ยงสัตว์ ทำให้ชีวิตความเป็นอยู่ของประชาชนดีขึ้น ธุรกิจด้านการเกษตรดำเนินไปอย่างมีประสิทธิภาพ เหมาะแก่การที่จะสนับสนุน ส่งเสริม และพัฒนาการประกอบอาชีพเกษตรให้กับเกษตรกรเป็นอย่างดี และในการเดียวกัน องค์การบริหารส่วนตำบลราวตันจันทร์ ได้สนับสนุน ส่งเสริมและพัฒนาจัดตั้งกลุ่มอาชีพในเขตตำบล เพื่อเป็นแนวทางหนึ่งที่จะ ส่งเสริมรายได้ให้กับกลุ่มสมาชิกในชุมชนได้อย่างยั่งยืนและเป็นไปตาม นโยบายแก้ไขปัญหาคความยากจนของรัฐบาล

➤ จุดอ่อน (Weakness) = W

ตามที่ได้วิเคราะห์จุดแข็งซึ่งเป็นศักยภาพขององค์การบริหารส่วนตำบลราวตันจันทร์ และในทางกลับกัน ขาดแคลนแหล่งน้ำ เพื่อการอุปโภค บริโภคและแหล่งน้ำเพื่อการเกษตร และระบบชลประทานไม่ดีเท่าที่ควร การประกอบอาชีพเกษตรกรรมในเขตพื้นที่ ตำบลราวตันจันทร์ ได้ผลกระทบจากปัญหาน้ำท่วมในฤดูน้ำหลากเป็นอย่างมาก เพราะพื้นที่ในเขตตำบลราวตันจันทร์ในบางพื้นที่เป็นที่ราบลุ่ม มีน้ำท่วมขังเมื่อถึงฤดูน้ำหลาก และน้ำจากน้ำแม่หมอกไหลเข้าท่วมพื้นที่หลายหมู่บ้าน น้ำไหลเข้าท่วมพื้นที่ทำการเกษตรส่งผลให้เกิดความเสียหายในพื้นที่ทำการเกษตรเป็นอย่างมาก เกษตรกรได้รับความเดือนร้อนผลผลิตทางการเกษตรไม่มีคุณภาพ ประชาชนแบกรับภาระหนี้สินทั้งในระบบและนอกระบบเนื่องจากจำหน่ายผลผลิตทางการเกษตรได้ราคาต่ำ หรือจำหน่ายสินค้าการเกษตรไม่ได้ เกิดปัญหาคความยากจนตามมา จึงไม่สามารถพัฒนาผลผลิตทางการเกษตรได้อย่างต่อเนื่อง

ในยามฤดูแล้งพื้นที่ในเขตตำบล ราวตั้นจันท์ก็เกิดภาวะ ภัยแล้งหนัก ไม่มีแหล่งกักเก็บน้ำไว้ในฤดูน้ำหลาก เกษตรกร จึงขาด แคลนน้ำใช้เพื่อการเกษตรและการบริโภคอย่างหนักในช่วงฤดูแล้ง ทำให้ บางพื้นที่ไม่สามารถทำการเกษตรได้เลย สิ่งเหล่านี้หน่วยงานที่รับผิดชอบ ต้องรีบแก้ไขปัญหาของประชาชนที่ประกอบอาชีพการเกษตร ให้จึงได้ ประกอบกับเกษตรกรขาดความสนใจที่จะพัฒนาอาชีพให้เหมาะสมกับการ ดำเนินชีวิตแบบเศรษฐกิจพอเพียงตามแนวนโยบายรัฐบาล

➤ โอกาส (Opportunity) = O

องค์การบริหารส่วนตำบล ราวตั้นจันท์ เป็นพื้นที่มีแหล่ง รับซื้อพืชผลทางการเกษตรและแหล่งรับซื้อสัตว์ เหมาะสำหรับการผลิต พืชผลทางการเกษตรได้อย่างเหมาะสม การส่งเสริมและสนับสนุนผู้บริหาร ความสำคัญในการปฏิบัติตามแนวนโยบายของรัฐ ซึ่งเป็นส่วนหนึ่ง ในการพัฒนาองค์การบริหารส่วนตำบลราว

26

ตั้นจันท์ ได้อย่างมีประสิทธิภาพ ผู้บริหารและบุคลากรในหน่วยงานมี คักยภาพในการที่จะแก้ไขและมีความจริงใจเพื่อตอบสนองความต้องการ ของประชาชนอย่างทันท่วงที่เป็นระบบถูกต้องตามขั้นตอนการบริหารงาน ขององค์กรปกครองส่วนท้องถิ่น โดยการนำหลักเกณฑ์การมีส่วนร่วมของ ประชาชนที่จะร่วมแสดงความคิดเห็นที่หลากหลายโดยมีวัตถุประสงค์การ พัฒนา/กิจกรรม/โครงการ/แผนงาน ไปสู่ความสำเร็จตามเป้าหมายที่ กำหนดไว้อย่างชัดเจน

➤ อุปสรรค (Threat) = T

องค์การบริหารส่วนตำบล ราวตั้นจันท์ เป็นองค์กร ปกครองส่วนท้องถิ่น ขนาดกลาง จัดลำดับตามขนาดของกรมส่งเสริมการ ปกครองท้องถิ่น มีพื้นที่ปกครอง จำนวน 7 หมู่บ้าน และรายได้จากการ จัดเก็บภาษีของตนเองได้น้อย จึงทำให้การจัดสรรงบประมาณสำหรับ องค์การบริหารส่วนตำบลราวตั้นจันท์มีน้อยเกินไป ซึ่งไม่เป็นไปตาม พระราชบัญญัติกำหนดแผนและขั้นตอนการกระจายอำนาจให้กับองค์กร ปกครองส่วนท้องถิ่น พ.ศ. 2542 ดังนั้น จึงทำให้องค์การบริหารส่วน ตำบลราวตั้นจันท์ บริหารงานตามโครงการที่จะตอบสนองความต้องการ และแก้ไขปัญหาของประชาชนไม่ทั่วถึง และไม่ครอบคลุมตามความ ต้องการและปัญหาทุกด้าน ทำให้การพัฒนาในหน่วยงานนั้นไม่ต่อเนื่อง

ล่าช้า โดยไม่เป็นไปตามแผนการดำเนินงานที่จะพัฒนาองค์กรท้องถิ่น
เท่าที่ควร

3.2 การประเมินผลการนำแผนพัฒนาไปปฏิบัติเชิงปริมาณ

➢ การดำเนินงานด้านสาธารณูปโภคและสาธารณูปการ

ลำดับ ที่	โครงการ	พื้นที่ (หมู่บ้าน)	งบประมาณ
1	โครงการปรับปรุง ซ่อมแซมถนน ภายในตำบล หมู่ที่ 1 -7	หมู่ 2	37,000
2	- ซ่อมแซมถนนดินและลงลูกรัง ทั้งตำบล โครงการการก่อสร้าง ขยายเขต เจาะบ่อ สํารองระบบ ประปาหมู่บ้านหรือก่อสร้างถังกักเก็บ น้ำ และ ซ่อมแซมระบบประปา ระบบท่อเมน พร้อมทรายกรอง น้ำภายในตำบล หมู่ที่ 1 หมู่ที่ 4 หมู่ที่ 6	หมู่ที่ 3	312,000
		หมู่ที่ 4	594,000
3	- โครงการปรับปรุงซ่อมแซม ระบบประปาหมู่3บ้านตลุก โดยวางท่อประปาพีวีซี - โครงการปรับปรุงซ่อมแซม ระบบประปา หมู่ 4 บ้านราว ต้นจันทร์ จำนวน 2 จุด โครงการขยายเขตไฟฟ้าแรงต่ำ , แรงสูงและติดตั้ง ไฟฟ้าสาธารณะ หรือซ่อมแซมไฟฟ้า ภายในตำบล - อุดหนุนการไฟฟ้าส่วนภูมิภาค - ซ่อมแซมไฟฟ้าสาธารณะ	หมู่ที่ 7 ทั้ง 7 หมู่บ้าน	153,061 30,000

➤ การดำเนินงานด้านสิ่งแวดล้อมและทรัพยากรธรรมชาติ

ลำดับ ที่	โครงการ	พื้นที่ (หมู่บ้าน)	งบประมาณ
1	โครงการขุดลอกคลองแห่งหมู่ 1 บ้าน คลองป่าไผ่ ตำบลราวต้นจันทร์ อำเภอศรีสำโรง จังหวัดสุโขทัย	หมู่ที่ 1	475,000
2	โครงการขุดลำเหมือง หมู่ 7 บ้าน นาหลุก บริเวณทุ่งไต้ ไผ่ ตำบลราวต้นจันทร์ อำเภอศรี สำโรง จังหวัดสุโขทัย	หมู่ที่ 7	615,000

➤ การดำเนินงานด้านโครงสร้างพื้นฐาน

ลำดับ ที่	โครงการ	พื้นที่	งบประมาณ
1	โครงการปรับปรุงต่อเติมอาคารเก็บ ของและที่จอดรถเดิมที่ทำการ อบต. ราวต้นจันทร์	อบต.	428,000

3.3 การประเมินประสิทธิผลของแผนพัฒนาในเชิงคุณภาพ

➢ การดำเนินงานด้านพัฒนาศักยภาพพลเมืองและความเข้มแข็งของชุมชน

ลำดับ ที่	โครงการ	พื้นที่	งบประมาณ
1	จัดซื้อวัสดุครุภัณฑ์การเรียนการสอน	ศูนย์พัฒนาเด็กเล็ก	30,000
2.	ส่งเสริมกิจกรรมพัฒนาปรับปรุงศูนย์พัฒนาเด็กเล็กและโรงเรียน		82,000
	- อุดหนุนงานวันเด็ก		84,800
3.	สนับสนุนทุนการศึกษาเพื่อพัฒนา	3 โรงเรียน	
4.	ศักยภาพพนักงาน	พนักงาน	1,406,011.83
	อาหารเสริม (นม)และอาหาร	อบต.	
	กลางวันของ ศพด.และโรงเรียน	ศพด.และ	137,050
5.	รณรงค์เผยแพร่ความรู้เกี่ยวกับยา	โรงเรียน 3	
6.	เสพติดและโรคเอดส์	โรงเรียน	40,000
		หมู่ที่ 1 -7	

	อบรมให้ความรู้ด้านความปลอดภัยแก่ประชาชนและงานป้องกันและแก้ไขปัญหายาเสพติด	หมู่ที่ 1 -7	834,059.398
7.	- อุดหนุนสถานีตำรวจ อบรม และจัดทำใบขับขี่	หมู่ที่ 1 -7	3,701,800
8	โครงการช่วยเหลือผู้ประสบ	หมู่ที่ 1 -7	18,000
9.	อุทกภัยกรณีเร่งด่วน	หมู่ที่ 1 -7	510,500
	เงินอุดหนุนเบี้ยยังชีพผู้สูงอายุ (ตามนโยบาย)	หมู่ที่ 1 -7	
	เบี้ยยังชีพผู้ป่วยเอดส์และผู้ด้วย		
	โอกาสทางสังคม		
	เบี้ยยังชีพผู้พิการ (ตามนโยบาย)		

➤ การดำเนินงานด้านการอนุรักษ์ประเพณีและวัฒนธรรม

ท้องถิ่น

ลำดับ ที่	โครงการ	พื้นที่	งบประมาณ
1	สนับสนุนและส่งเสริมการจัดกิจกรรมทางศาสนาและวัฒนธรรม	หมู่ที่ 1 - 7	70,000
2	สนับสนุนและส่งเสริมการจัดประเพณี	หมู่ที่ 1 - 7	139,970
3	สนับสนุนและส่งเสริมการจัดกิจกรรมวันสำคัญของชาติและงานประจำปีของจังหวัดและอำเภอ		19,000

➤ การดำเนินงานด้านการบริการของเศรษฐกิจชุมชน

ลำดับ ที่	โครงการ	พื้นที่	งบประมาณ
1	ส่งเสริมการดำเนินงานตามวิถี	โรงเรียนวัง	40,000
2	เศรษฐกิจพอเพียง อบรมเพิ่มทุนความรู้ทางการเกษตร และฝีมือแรงงานทั่วไป	ไฟไหม้ หมู่ที่ 1 – 7	6,000

➤ การดำเนินงานด้านการพัฒนาสุขภาพอนามัย

ลำดับ ที่	โครงการ	พื้นที่	งบประมาณ
1	โครงการตรวจสอบสุขภาพของประชาชน	หมู่ที่ 1 – 7	5,800
2	โครงการตัดแว่นสายตาให้ประชาชน	หมู่ที่ 1 – 7	56,000
3	โครงการป้องกันโรคติดต่อและ ส่งเสริมการมีสุขภาพดีให้กับ ประชาชน	หมู่ที่ 1 – 7	57,400
4	โครงการฉีดวัคซีนสัตว์	หมู่ที่ 1 – 7	40,000
5	โครงการสนับสนุนและส่งเสริมงาน สาธารณสุขมูลฐาน	หมู่ที่ 1 – 7	70,000
6	โครงการแข่งขันกีฬาต้านยาเสพติด	หมู่ที่ 1 – 7	110,000
7	โครงการจัดซื้ออุปกรณ์กีฬาและ เครื่องออกกำลังกาย	หมู่ที่ 1 – 7	70,000
8	โครงการจัดกิจกรรมการออกกำลังกาย เพื่อสุขภาพ	อบต.	99,000

➤ การดำเนินงานการพัฒนาการเมืองและการบริหาร

ลำดับ ที่	โครงการ	พื้นที่	งบประมาณ
1	โครงการพัฒนาศูนย์รวมข้อมูล	อำเภอ	10,000
2	ข่าวสาร อบต. โครงการจัดซื้อวารสารหนังสือพิมพ์	หมู่ 1- 7	23,380
3	ให้กับหมู่บ้านและห้องสมุด	หมู่ 1- 7	8,965

4	โครงการจัดเวทีประชาคม โครงการจัดทำแผนที่ภาษี	หมู่ 1- 7	40,000
---	---	-----------	--------

ส่วนที่ 4

ยุทธศาสตร์และแนวทางการพัฒนาในช่วงสามปี วิสัยทัศน์การพัฒนาตำบล

“ราวต้นจันทร์ ชุมชนน่าอยู่ ฟื้นฟูภูมิปัญญา พัฒนาคุณภาพชีวิต วิถีเศรษฐกิจพอเพียง คู่เคียงธรรมชาติ วัฒนธรรมยั่งยืน ”

คำขวัญตำบลราวต้นจันทร์

“ลือเลื่อง เมืองคนดี สตรีสวยสด งดงาม หัตถกรรมไม้อวดดอกหญ้า
ขึ้นชื่อลือชา ตลาดวัว”

พันธกิจ

1. พัฒนาระบบสาธารณูปโภค สาธารณูปการ ให้ได้มาตรฐานและทั่วถึงมีภูมิทัศน์ที่สวยงาม
2. พัฒนาศักยภาพพลเมืองให้มีความรู้และพัฒนาชุมชนให้เข้มแข็ง
3. พัฒนาด้านอนุรักษ์ประเพณีภูมิปัญญาและวัฒนธรรมท้องถิ่นท้องถิ่นให้ดำรงไว้
4. พัฒนาด้านเศรษฐกิจชุมชนตามปรัชญาเศรษฐกิจพอเพียง
5. พัฒนา ด้านสุขภาพอนามัย
6. พัฒนาด้านการเมืองการบริหารตามหลักธรรมาภิบาล
7. พัฒนาด้าน การส่งเสริมอนุรักษ์ทรัพยากรธรรมชาติและสิ่งแวดล้อม

จุดมุ่งหมายเพื่อการพัฒนา

1. ขยายระบบการบริการด้านสาธารณูปโภค สาธารณูปการ ให้เพียงพอมีภูมิทัศน์ที่สวยงาม
2. พัฒนาแหล่งน้ำเพื่ออุปโภค บริโภคและเพื่อการเกษตรป้องกันปัญหาภัยแล้ง
3. ส่งเสริมการศึกษา สร้างความเข้มแข็งของชุมชน
4. ส่งเสริมอนุรักษ์ศิลปวัฒนธรรมและประเพณีท้องถิ่นให้ดำรงไว้
5. ส่งเสริมเศรษฐกิจพอเพียง สร้างอาชีพเพื่อเพิ่มรายได้ สร้างเศรษฐกิจชุมชนพึ่งตนเองอย่างยั่งยืน
6. ดูแลสุขภาพอนามัย สนับสนุนการเล่นกีฬา บริการสาธารณสุข สวัสดิการและนันทนาการ

7. ประชาสัมพันธ์ข่าวสารความรู้ของท้องถิ่นให้ประชาชนทราบ
8. ส่งเสริมให้ประชาชนมีส่วนร่วมในการพัฒนาองค์การบริหารส่วนตำบล
9. ปรับปรุงสถานที่ทำงานและจัดหาเครื่องมือเครื่องใช้ที่ทันสมัยเพียงพอต่อการปฏิบัติงาน
10. พัฒนาจัดการเกี่ยวกับสิ่งแวดล้อมของภาครัฐให้มีประสิทธิภาพ
11. ป้องกันรักษาและให้มีการบริหารและการจัดการทรัพยากรธรรมชาติอย่างมีประสิทธิภาพและให้เกิดประโยชน์สูงสุด
12. พัฒนาประสิทธิภาพการบริหารงานขององค์การบริหารส่วนตำบลให้เพิ่มมากขึ้น
13. อนุรักษ์ ฟื้นฟู ปรับปรุง ทรัพยากรธรรมชาติและสิ่งแวดล้อมให้สวยงาม
14. พัฒนาและปรับปรุงการจัดเก็บรายได้ขององค์การบริหารส่วนตำบลได้อย่างครอบคลุม ทัวถึงเป็นธรรม

แนวทางการพัฒนา

ยุทธศาสตร์การพัฒนา	แนวทางการพัฒนา
1. ยุทธศาสตร์การพัฒนาระบบบริหารด้านสาธารณสุขปโภคและสาธารณสุขการ	- ปรับปรุงก่อสร้างทางคมนาคม ให้สามารถสัญจรไปมา ได้สะดวกและสวยงาม - ขยายระบบบริการ ด้านสาธารณสุขปโภค และสาธารณสุขการ
2. ยุทธศาสตร์การพัฒนาศักยภาพพลเมืองและความเข้มแข็งของชุมชน	- ส่งเสริมการศึกษา - ส่งเสริมความเข้มแข็งของชุมชน
3. ยุทธศาสตร์การพัฒนาด้านอนุรักษ์ประเพณีและวัฒนธรรมท้องถิ่น	- การสนับสนุนประเพณีและวัฒนธรรมท้องถิ่น

<p>4. ยุทธศาสตร์การพัฒนาระบบบริการของ เศรษฐกิจ ชุมชน</p>	<ul style="list-style-type: none"> - เร่งขยายงานพัฒนาเศรษฐกิจชุมชนพึ่งตนเองให้พัฒนาอย่างเป็นธรรม - พัฒนาระบบการจัดการด้านเศรษฐกิจชุมชน
<p>5. ยุทธศาสตร์การพัฒนาด้านสุขภาพอนามัย</p>	<ul style="list-style-type: none"> - ปรับบริการด้านสุขภาพที่เน้นการส่งเสริมป้องกัน - ส่งเสริมสนับสนุนการเล่นกีฬา
<p>6. การพัฒนาด้านการเมืองการบริหาร</p>	<ul style="list-style-type: none"> - ประชาสัมพันธ์ข่าวสารความรู้ของท้องถิ่น - ส่งเสริมให้ประชาชนมีส่วนร่วมในการพัฒนา อบต. - การปรับปรุงสถานที่ทำงานและจัดหาเครื่องมือ เครื่องใช้ให้เพียงพอ - การพัฒนาการบริหารงานและบุคลากรให้มี ประสิทธิภาพ
<p>7. ยุทธศาสตร์การพัฒนาด้านสิ่งแวดล้อมและ ทรัพยากรธรรมชาติ</p>	<ul style="list-style-type: none"> - การรณรงค์ปลูกจิตสำนึกของประชาชนในการแก้ไขปัญหาสิ่งแวดล้อมและการเสริมสร้างการมีส่วนร่วมของประชาชนในการจัดการทรัพยากรธรรมชาติและสิ่งแวดล้อม - อนุรักษ์และฟื้นฟู ทรัพยากรธรรมชาติและสิ่งแวดล้อม

ความเชื่อมโยงของยุทธศาสตร์ ยุทธศาสตร์การพัฒนาและ แนวทางการพัฒนา จากแผนยุทธศาสตร์การพัฒนา

ยุทธศาสตร์การพัฒนาจังหวัดสุโขทัย

วิสัยทัศน์

“สุโขทัยเมืองแห่งมรดกโลก ท่องเที่ยวประทับใจ เศรษฐกิจก้าวไกล
สุขภาพอนามัยดีถ้วนหน้า

พันธกิจ

พัฒนาสุโขทัยให้เป็นเมืองน่าอยู่ เป็นแหล่งผลิตสินค้าเกษตรอุตสาหกรรม
เพิ่มรายได้ รองรับการเป็นศูนย์กลางการท่องเที่ยวภาคเหนือตอนล่างที่ยั่งยืน

เป้าประสงค์

1. พัฒนาส่งเสริมการผลิต และการตลาด ภาคการเกษตร อุตสาหกรรม
และผลิตภัณฑ์ชุมชนให้ได้มาตรฐานปลอดภัย เพื่อสร้างมูลค่าเพิ่มทาง
การตลาด
2. พัฒนา อนุรักษ์ ส่งเสริม และเชื่อมโยงการท่องเที่ยวทางธรรมชาติ
ประวัติศาสตร์ และวัฒนธรรม
3. เสริมสร้างความเข้มแข็งของคน ชุมชน และเครือข่าย ฟื้นฟูอนุรักษ์
ทรัพยากรธรรมชาติและสิ่งแวดล้อม
เพื่อคุณภาพชีวิตที่ดี
4. พัฒนาและส่งเสริมการพัฒนาเศรษฐกิจ สังคม การเมือง การ
ปกครอง และการบริหารเพื่อรองรับประชาคมเศรษฐกิจอาเซียน (AEC)

ค่านิยมหลักจังหวัดสุโขทัย

“มุ่งมั่นผลงาน บริการด้วยใจ โปร่งใสให้ตรวจสอบ ตอบสนอง
ยุทธศาสตร์จังหวัด”

ประเด็นยุทธศาสตร์ แบ่งออกเป็น 3 ยุทธศาสตร์ ดังนี้

ยุทธศาสตร์	แนวทางการพัฒนา
------------	----------------

<p>1. ยุทธศาสตร์การส่งเสริมการ พัฒนาเศรษฐกิจ สร้างสรรค์ และแก้ไขปัญหา ความยากจน</p>	<p>1.1 เสริมสร้างความรู้ความเข้าใจตามแนวทาง ปรัชญาเศรษฐกิจพอเพียง เพื่อเป็นแนวทาง ในการดำรงชีวิตของประชาชนจังหวัด</p> <p>1.2 สุขุขทัย ส่งเสริมการประกอบอาชีพ โดยมุ่งเน้น ผู้ประกอบการรายย่อย คนยากจน ผู้ด้อยโอกาส คนชรา และผู้ ว่างงาน ที่ได้รับผลกระทบจากวิกฤติ เศรษฐกิจ ให้มีอาชีพและรายได้ สามารถ พึ่งตนเองได้ภายใต้แนวทางปรัชญา เศรษฐกิจ พอเพียง</p>
---	--

ยุทธศาสตร์	แนวทางการพัฒนา
	<p>1.3 จัดหาแหล่งน้ำเพิ่มเติม ปรับปรุงคลอง อาคารบังคับน้ำ ควบคุมการส่งน้ำ การ ระบายน้ำ และการขุดลอกเปิดทางน้ำสอง ฟากฝั่งของลำน้ำยม เพื่อผันน้ำเข้าคลอง ซอยส่งน้ำเข้าสู่พื้นที่การเกษตร และพื้นที่กัก เก็บน้ำในลักษณะ “แก้มลิง” ที่สร้างขึ้น หรือ “แก้มลิง” ตามธรรมชาติ เพื่อมุ่งเน้นแก้ไข ปัญหาอุทกภัย และภัยแล้งให้เป็นระบบและ</p> <p>1.4 เป็นรูปธรรม พัฒนาแหล่งน้ำขนาดเล็ก ขนาดกลาง และ ขนาดใหญ่ ตามนโยบายรัฐบาล และมติ คณะรัฐมนตรี เช่น อ่างเก็บน้ำแม่กองค้าย</p> <p>1.5 ค้างเก็บน้ำแม่รำพันการปรับปรุงและพัฒนา คลองแม่รำพันตลอดสาย สนับสนุนการทำการเกษตรยั่งยืนอย่างครบ วงจร เน้นเกษตรปลอดภัยลดใช้สารเคมี</p>

	<p>โดยให้มีการขยายพื้นที่ปรับเปลี่ยนระบบการผลิตที่ใช้สารอินทรีย์ ทดแทนสารเคมี การพัฒนาให้ความรู้กับเกษตรกรในการใช้สารอินทรีย์แทน สารเคมี การตรวจสอบ</p> <p>1.6 รับรองคุณภาพ และเสริมสร้างขีดความสามารถทาง การตลาดให้ความสำคัญกับการเฝ้าระวังผลกระทบจากการใช้สารเคมีที่มีต่อดินและน้ำ</p> <p>เพิ่มประสิทธิภาพการผลิตและการแปรรูปผลผลิตทางการเกษตร</p> <p>เพื่อสร้างมูลค่าเพิ่มให้กับสินค้าเกษตรที่มีศักยภาพและโอกาสทางการตลาด โดย</p> <p>1.7 ส่งเสริมการใช้ปัจจัยการผลิตและเทคโนโลยีที่เหมาะสม ศึกษาวิจัยตลาด</p> <p>รวมทั้งส่งเสริมการวิจัย การถ่ายทอดความรู้</p> <p>1.8 เทคโนโลยีแก่เกษตรกร และพัฒนาต่อยอดในผลิตภัณฑ์ อาทิ ข้าว พืชผัก สมุนไพร โคนเนื้อ สุกร และ ไก่ เป็นต้น</p> <p>สนับสนุนอุตสาหกรรมแปรรูปทางการเกษตรที่เป็นมิตรกับสิ่งแวดล้อม</p> <p>สนับสนุนอุตสาหกรรมบริการใหม่ที่มีศักยภาพ โดยเฉพาะหัตถอุตสาหกรรม และธุรกิจ บริการสุขภาพ โดยสนับสนุนการวิจัยต่อยอดและออกแบบ ผลิตภัณฑ์ส่งเสริมการพัฒนาเครือข่ายกลุ่มธุรกิจ (Cluster) รวมทั้งสนับสนุนการวิจัยเพื่อสร้างนวัตกรรม</p>
--	--

ยุทธศาสตร์	แนวทางการพัฒนา
<p>2. ยุทธศาสตร์การส่งเสริมการท่องเที่ยว</p>	<p>1.9 พัฒนาสิ่งอำนวยความสะดวกและโครงสร้างพื้นฐานทางเศรษฐกิจ เพื่อสนับสนุนทางการค้าและบริการตามแนว East-West Economic Corridor รวมทั้งพัฒนาและสร้างความเข้มแข็งให้</p> <p>1.10 ผู้ประกอบการท้องถิ่น เพิ่มประสิทธิภาพแรงงานให้สูงขึ้น โดยเร่งพัฒนาทักษะฝีมือของบุคลากรให้ตรงกับ</p> <p>1.11 ความต้องการของตลาดแรงงาน จัดระบบแรงงานต่างด้าว ให้เอื้อต่อการทดแทนแรงงานในสาขาที่</p> <p>1.12 ขาดแคลนเพื่อรองรับให้ผู้ประกอบการสามารถดำเนินธุรกิจได้</p> <p>1.13 ส่งเสริมการรวมกลุ่มและเชื่อมโยงเครือข่ายเกษตรกร ผู้ประกอบการ ทั้งในระดับชุมชนและเชิงพาณิชย์ให้เกิดความเข้มแข็งและพึ่งพาตนเองได้อย่างยั่งยืน ส่งเสริมและพัฒนาสินค้าผลิตภัณฑ์ชุมชน (OTOP) โดยสนับสนุนการยกระดับมาตรฐานสินค้าผลิตภัณฑ์ชุมชนของจังหวัด ทั้งในส่วนของรูปแบบเนื้อหา และ</p> <p>2.1 ภาพลักษณ์ (Packaging and Branding) เพื่อจำหน่ายเป็นสินค้า และของที่ระลึกให้นักท่องเที่ยว</p> <p>พัฒนาแหล่งท่องเที่ยวให้เป็นที่ประทับใจ เพื่อเตรียมแหล่งท่องเที่ยวให้มีความพร้อมที่จะรองรับนักท่องเที่ยวที่มาเยือนให้เกิดความประทับใจ โดยดำเนินการ ดังนี้</p> <p>2.1.1 การจัดการสภาพภูมิทัศน์ การดูแล</p>

	<p>สิ่งแวดล้อมของแหล่งท่องเที่ยวและสิ่งแวดล้อมความสะอาดที่เกี่ยวข้อง โดยให้ชุมชนและองค์กรปกครองส่วนท้องถิ่นเข้ามามีส่วนร่วมในการบริหารจัดการการดูแลและรักษาสภาพแวดล้อมของแหล่งท่องเที่ยวที่เป็นทรัพยากรของชุมชน วางมาตรการในการควบคุมการทิ้งขยะ และน้ำเสีย และสนับสนุนพัฒนาระบบกำจัดขยะและน้ำเสียแก่องค์กรปกครองส่วนท้องถิ่น</p> <p>2.1.2 ดูแลและรักษาแหล่งท่องเที่ยวให้สวยงาม โดยกำหนดการใช้ประโยชน์ที่ดิน การกำหนดโครงข่ายโครงสร้างพื้นฐานเชื่อมโยงชุมชนต่าง ๆ และการรณรงค์ให้ชุมชนมีส่วนร่วมดูแลท่องเที่ยวด้วยการร่วมกันทำความสะอาดแหล่งท่องเที่ยว</p>
--	---

ยุทธศาสตร์	แนวทางการพัฒนา
	<p>2.1.3 ส่งเสริมการพัฒนาเขตพัฒนาการท่องเที่ยวมรดกโลกเชื่อมโยงกับการท่องเที่ยวเชิงนิเวศในพื้นที่ภาคเหนือ ได้แก่ เขตรักษาพันธุ์สัตว์ป่าทุ่งใหญ่นเรศวร อุทยานแห่งชาติรามคำแหง อุทยานแห่งชาติศรีสัชนาลัยอุทยานประวัติศาสตร์สุโขทัย และอุทยานประวัติศาสตร์กำแพงเพชร โดยเน้นการดูแลรักษาอนุรักษ์ศิลปวัฒนธรรมของแหล่งท่องเที่ยวที่เป็นมรดกโลก พัฒนาสิ่งแวดล้อมความสะอาด ส่งเสริมการท่องเที่ยวในลักษณะที่มีเรื่องราวและรูปแบบการนำเสนอที่สอดคล้องกับความ</p>

ต้องการของนักท่องเที่ยว

2.1.4 ส่งเสริมการพัฒนาการท่องเที่ยวเชิงนิเวศและผจญภัยในแหล่งท่องเที่ยวทางธรรมชาติ เช่น อุทยานแห่งชาติรามคำแหง อุทยานแห่งชาติศรีสัชนาลัย เขตรักษาพันธุ์สัตว์ป่าถ้ำเจ้าราม โดยเน้นกิจกรรมที่มีความท้าทายและผจญภัย เช่น การปีนหน้าผา จักรยานเสือภูเขา และการท่องเที่ยวทางธรรมชาติ ทั้งนี้ ให้มีการพัฒนา

มาตรฐานการให้บริการอุปกรณ์และการรักษาความปลอดภัย รวมทั้งการอำนวยความสะดวกในการเดินทางเข้าสู่แหล่งท่องเที่ยว

2.1.5 พัฒนาเส้นทางท่องเที่ยว

เชื่อมโยงภายในกลุ่มจังหวัด

2.2 ภาคเหนือตอนล่าง กลุ่มที่ 1 (จังหวัดพิษณุโลก , สุโขทัย , ตาก , เพชรบูรณ์ และอุตรดิตถ์) ซึ่งสามารถเชื่อมกับประเทศเพื่อนบ้านได้

2.1.6 พัฒนาเมืองโบราณให้เป็นแหล่งท่องเที่ยว และแหล่งศึกษาทางประวัติศาสตร์และศิลปวัฒนธรรมแห่งใหม่ของจังหวัดสุโขทัย

2.1.7 ส่งเสริมหมู่บ้านการท่องเที่ยวชุมชน ปรับปรุงเส้นทางคมนาคม ให้มีความปลอดภัย สะดวก สะอาด และร่มรื่น สวยงาม รวมทั้งพัฒนาสิ่งอำนวยความสะดวกที่เชื่อมโยงกับเส้นทางคมนาคม โดยการปรับปรุงภูมิทัศน์ ลานจอดรถป้ายชี้ทาง แหล่งท่องเที่ยวและห้องน้ำ เพื่อรองรับการท่องเที่ยวและผู้ใช้เส้นทางสัญจรไป-มา โดยทั่วไป

ยุทธศาสตร์	แนวทางการพัฒนา
	<p>2.3 ปรับปรุงสภาพภูมิทัศน์ของบ้านเมือง โดยเน้นในพื้นที่ชุมชนเมือง เขตเทศบาล เส้นทางสายหลักของจังหวัด และเส้นทางเข้าสู่แหล่งท่องเที่ยวริมตลิ่งสองฟากฝั่งของลำน้ำยม และลำน้ำสาขาที่สำคัญ ริมทางรถไฟและเส้นทางสู่สนามบินสุโขทัย ตลอดจนบริเวณที่พักโรงแรม ร้านอาหารสถานีส่ง รวมทั้งการพัฒนาและปรับปรุงระบบสาธารณสุขมูลฐาน (มาตรฐานห้องน้ำสาธารณะ และมาตรฐานการบริการอาหาร) และสุขภาพอนามัย</p> <p>2.4 (ความสะอาด ความปลอดภัย และความสะอาดของนักท่องเที่ยวให้ได้มาตรฐานในระดับสากล) ประชาสัมพันธ์ส่งเสริมการขายและการตลาด การท่องเที่ยวเมืองมรดกโลก (อุทยานประวัติศาสตร์สุโขทัยอุทยานประวัติศาสตร์ศรีสัชนาลัย เชื่อมโยงกับอุทยานประวัติศาสตร์กำแพงเพชร) การท่องเที่ยวทางธรรมชาติ (อุทยานแห่งชาติรามคำแหง อุทยานแห่งชาติศรีสัชนาลัย เขตรักษาพันธุ์สัตว์ป่าถ้ำเจ้าราม) ตลอดจนวัดและสถานที่ปฏิบัติกิจกรรมทางศาสนา งานประเพณี และ</p> <p>2.5 งานแสดงศิลปวัฒนธรรมที่สำคัญของจังหวัด</p>

	<p>สุขุขทัย เช่น งานประเพณี ลอยกระทง เผาเทียน เล่นไฟ งานสักการะพระแม่ย่า งานบวชช้างหาดเลี้ยว งานประเพณี สงกรานต์ การแสดงแสง - เสียง (Light and Sound) เป็นต้น รักษาความปลอดภัยในชีวิตและทรัพย์สินให้ นักท่องเที่ยวและประชาชนทั่วไป เพื่อให้ “สุขุขทัยเป็นเมืองแห่งความสุข น่ายุณา เทียว” รวมทั้งส่งเสริมและสนับสนุนให้มีการ จัดระบบเตือนภัยในแหล่งท่องเที่ยวพร้อมทั้ง มีแผนรองรับในการป้องกัน ช่วยเหลือฟื้นฟู และบรรเทาผลกระทบที่เกิดขึ้นจากภัยพิบัติ ต่าง ๆ ให้สามารถสร้างความมั่นใจในด้าน ความปลอดภัยแก่นักท่องเที่ยว</p>
--	--

ยุทธศาสตร์	แนวทางการพัฒนา
	<p>2.6 การต้อนรับและบริการ โดยดำเนินการ ดังนี้ 2.6.1 พัฒนาบุคลากรด้านการท่องเที่ยวให้ มีขีดความสามารถในการ ต้อนรับและการบริการนักท่องเที่ยวเพิ่มมาก ขึ้น และยกระดับสู่มาตรฐานสากล เช่น ทักษะด้านภาษา ความรู้ความเข้าใจ</p>

<p>3. ยุทธศาสตร์การส่งเสริมความมั่นคงพัฒนาสังคมและสิ่งแวดล้อมให้สมดุล</p>	<p>เกี่ยวกับประวัติความเป็นมาของสถานที่ท่องเที่ยว จิตสำนึกของการเป็นผู้ให้บริการ (Service Mind) ตลอดจนการกระตุ้นและสนับสนุนให้สถานประกอบการด้านธุรกิจ การท่องเที่ยว ยกกระตือรือร้นการบริการและศักยภาพของบุคลากรให้ได้มาตรฐานสากล รวมทั้งสอดคล้องกับความต้องการของตลาดในพื้นที่ภาคเหนือ</p> <p>2.6.2 พัฒนาเครือข่ายด้านการท่องเที่ยว และรณรงค์สร้างจิตสำนึกในการเป็น “เจ้าบ้าน” ที่ดีมีไมตรีจิต และเอื้ออาทร พร้อมทั้งจะต้อนรับนักท่องเที่ยวดูจตุคามมิตร โดยเปิดโอกาสให้ประชาชนเข้ามามีส่วนร่วมในกิจกรรมการท่องเที่ยวทุกรูปแบบ ส่งเสริมให้ประชาชนมีส่วนร่วมในการวางแผนและดำเนินการส่งเสริมการท่องเที่ยว ตลอดจนส่งเสริมให้องค์กรปกครองส่วนท้องถิ่น ขับเคลื่อนการท่องเที่ยว โดยให้ชุมชนมีส่วนร่วม</p> <p>2.7 ร่วม</p> <p>2.6.3 ส่งเสริมให้ภาคเอกชนเข้ามามีส่วนร่วมในการวางแผนงาน/โครงการและการบริหารจัดการการท่องเที่ยวอย่างมีบูรณาการและต่อเนื่อง โดยเน้นการเสริมสร้างความเข้มแข็งของภาคธุรกิจเอกชน ส่งเสริมและพัฒนาการจัดกิจกรรมการท่องเที่ยว พัฒนารูปแบบการจัดกิจกรรมให้มีความหลากหลายเพื่อขยายฐานนักท่องเที่ยวของจังหวัดสุโขทัยให้มากขึ้น ส่งเสริมพัฒนาปรับปรุงคุณภาพชีวิตศิลปวัฒนธรรม จริยธรรมและสังคมให้พร้อมรับ การเปลี่ยนแปลง มีความมั่นคงและอยู่เย็นเป็นสุขร่วมกัน โดยดำเนินการ ดังนี้</p> <p>3.1.1 ส่งเสริม ปกป้อง และคุ้มครองสิทธิเด็ก</p>
---	--

	เยาวชน ผู้พิการ ผู้ด้อยโอกาส และผู้สูงอายุ
--	--

ยุทธศาสตร์	แนวทางการพัฒนา
	<p>3.1.2 สร้างความสามัคคีของคนในจังหวัดสุโขทัย โดยสร้างจิตสำนึกร่วมของประชาชนจังหวัดสุโขทัย ให้เป็นอันหนึ่งอันเดียวกัน ลดเหตุการณ์เผชิญหน้าของกลุ่มคนต่าง ๆ โดยคำนึงถึงหลักเหตุผล เคารพความคิดเห็นของที่แตกต่าง ยึดหลักนิติธรรมและกระบวนการยุติธรรม เพื่อสร้างความเป็นธรรมแก่ทุกฝ่าย เสริมสร้างความเข้มแข็งการปกครองระบอบประชาธิปไตยในระดับหมู่บ้าน ส่งเสริมวิถีชีวิตแบบประชาธิปไตยของประชาชน และส่งเสริมการมีส่วนร่วมทางการเมืองของประชาชนทุกรูปแบบ</p> <p>3.1.3 เร่งรัดแก้ไขปัญหายาเสพติด โดยเน้นกลุ่มเสี่ยงที่จะเข้าไปเกี่ยวข้องกับยาเสพติดและผู้ผ่านการบำบัดฟื้นฟูที่กลับสู่สังคมไม่ให้มีพฤติกรรมกลับไปเกี่ยวข้องกับยาเสพติดปราบปรามผู้อิทธิพล โดยใช้มาตรการทางกฎหมายอย่างเคร่งครัด รวมทั้งการนำมาตรการทางสังคมและมาตรการพิเศษเข้ามาสนับสนุนการตัดวงจรของผู้มีอิทธิพล และการค้ายาเสพติด ตลอดจน การนำมาตรการจัดระเบียบสังคมมากำกับดูแลสถานบริการ โรงแรม และกิจการอื่น ๆ ที่มีผลกระทบต่อ</p>

	<p>สังคมเพื่อให้มีการปฏิบัติตามกฎหมายอย่างเคร่งครัด</p> <p>3.1.4 ดูแลป้องกันแก้ไขปัญหาสุขภาพอนามัย โดยเฉพาะเรื่องสุขภาพอนามัยของแม่และเด็ก เพื่อให้ประชากรมีคุณภาพ โดยรณรงค์ให้ความรู้ประชาชนในการสร้างเสริมสุขภาพโภชนาการและการออกกำลังกาย เสริมสร้างสุขอนามัยในชุมชนทั้งในบ้าน โรงเรียน ตลาด และพื้นที่สาธารณะต่าง ๆ</p> <p>3.1.5 พัฒนาบุคลากร สื่อ และวิธีการการเรียนการสอนทางการศึกษาเพื่อยกระดับคุณภาพการศึกษาในทุกสถาบันการศึกษา โดยสนับสนุนการพัฒนาครู และสื่อการเรียนการสอนในพื้นที่ขาดแคลน และเน้นส่งเสริมให้ชุมชนมีส่วนร่วมในการจัดการเรียนการสอน ตลอดจนส่งเสริมให้สถาบันการศึกษาในจังหวัดสุโขทัย จัดหลักสูตรการเรียน การสอนวิชาประวัติศาสตร์ไทย โดยเน้นการนำนักเรียนและนักศึกษาเข้าไปศึกษาประวัติศาสตร์และศิลปวัฒนธรรมในพื้นที่ของอุทยานประวัติศาสตร์สุโขทัย อุทยานประวัติศาสตร์ศรีสัชนาลัย พิพิธภัณฑสถานแห่งชาติ รวมทั้งโบราณสถานต่าง ๆ ในจังหวัดสุโขทัย</p>
--	--

ยุทธศาสตร์	แนวทางการพัฒนา
	<p>3.1.6 พัฒนาคุณภาพชีวิตของเด็กให้สูงขึ้น โดยเพิ่มอัตราการเรียนต่อ ที่สูงขึ้น สร้างการเรียนรู้ให้เด็ก พัฒนาคุณธรรม จริยธรรม ให้เด็กกลุ่มเป้าหมายสนับสนุนให้องค์กรปกครองส่วนท้องถิ่นเข้าร่วมสนับสนุนใน</p>

กระบวนการจัดการศึกษา และสนับสนุน
โอกาสทางการศึกษาของเด็ก ตลอดจน
สนับสนุนบทบาทของสภาเด็กและเยาวชนให้
เข้ามามีส่วนร่วมในการพัฒนาและแก้ไข
ปัญหาสังคม รวมทั้งการรณรงค์ให้มีการให้มี
การเมืองที่โปร่งใส และมีธรรมาภิบาล

3.1.7 เสริมสร้างความพร้อมให้ความรู้และ
บริการแก่ประชาชน

ทุกช่วงวัยเพื่อเตรียมปรับเข้าสู่สังคมผู้สูงอายุ
โดยสนับสนุนการปรับปรุงโครงสร้างพื้นฐาน
และบริการให้เอื้อต่อสังคมผู้สูงอายุ

ประชาสัมพันธ์ให้ตระหนักถึงการเปลี่ยนเข้าสู่
สังคมผู้สูงอายุ พัฒนาบุคลากรสำหรับผู้ดูแล

3.2

ให้คำปรึกษาผู้สูงอายุ ขยายสวัสดิการ/
หลักประกันสุขภาพอย่างทั่วถึง และส่งเสริม
ระบบการมีงานทำของผู้สูงอายุ

พัฒนาศักยภาพของสถาบันครอบครัวและ
ชุมชน ให้มีความเข้มแข็งในการพัฒนาที่
นำไปสู่การพึ่งตนเอง มีภูมิคุ้มกันตามหลัก
ปรัชญาเศรษฐกิจพอเพียงโดยดำเนินการ
ดังนี้

3.2.1 ส่งเสริมบทบาทและความสัมพันธ์ที่ดี
ของสถาบันครอบครัวและ

ชุมชนในการดูแลสมาชิกให้มีคุณภาพ โดย
ประชาสัมพันธ์รณรงค์โครงการส่งเสริม
ความสัมพันธ์ที่ดีของสถาบันครอบครัวและ
ชุมชนอย่างต่อเนื่อง

3.2.2 เสริมสร้างความมั่นคงของชุมชนใน
ด้านรายได้ ความรู้สุขภาพที่อยู่อาศัยและ
สภาพแวดล้อม โดยเน้นบทบาทและเสริม
ศักยภาพขององค์กรปกครองส่วนท้องถิ่นให้
พร้อมดูแลชุมชนในทุกด้าน สนับสนุนการ
กระจายทรัพยากรการผลิตทางการเกษตรใน

	<p>ระดับชุมชน เช่น โรงสีชุมชน โรงปุ๋ย อินทรีย์ชุมชน ส่งเสริมการสร้างงาน สร้างอาชีพเสริมตามศักยภาพของชุมชน และแก้ไขปัญหาที่ดินทำกิน หนี้สิน ส่งเสริมความรู้ และทักษะพื้นฐานในการประกอบอาชีพ ขยายโอกาสเข้าถึงความรู้อย่างหลากหลายพัฒนาสื่อความรู้สำหรับชุมชน พัฒนาชุมชนให้น่าอยู่ ตลอดจนปลูกฝังค่านิยมที่ดีสืบสานวัฒนธรรมประเพณี ภูมิปัญญาท้องถิ่น และคุณธรรมจริยธรรม</p>
--	---

ยุทธศาสตร์	แนวทางการพัฒนา
	<p>3.2.3 ลดจำนวนผู้ป่วยเอดส์รายใหม่และลดผลกระทบจากปัญหาโรคเอดส์ โดยสนับสนุนการรณรงค์ให้ความรู้อย่างต่อเนื่องในการป้องกันผู้ป่วยเอดส์รายใหม่ ฝึกอบรม และเผยแพร่ให้ความรู้แก่ผู้ดูแลผู้ป่วยเอดส์ที่บ้าน ฟื้นฟูเครือข่ายผู้ป่วยเอดส์ และองค์กรที่ทำงานด้านเอดส์และกำหนดมาตรการรองรับผลกระทบจาก</p> <p>3.3 ปัญหาโรคเอดส์อย่างครบวงจร ส่งเสริมการอนุรักษ์ปรับปรุงฟื้นฟูทรัพยากร ดิน ป่าไม้ แหล่งน้ำ และสิ่งแวดล้อมอื่น ๆ</p> <p>3.4 ตามแนวพระราชดำริของพระบาทสมเด็จพระเจ้าอยู่หัวและสมเด็จพระนางเจ้าพระบรมราชินีนาถ</p> <p>บริหารจัดการระบบการใช้ที่ดินและแหล่งน้ำให้เหมาะสมกับศักยภาพของพื้นที่ โดยพัฒนาระบบส่งน้ำในลำน้ำธรรมชาติและลำน้ำสาขาเผยแพร่ข้อมูลความรู้ และรณรงค์</p> <p>3.5 ให้มีการใช้ประโยชน์อย่างเหมาะสมกำหนด</p>

	<p>แผนการใช้ที่ดิน และมาตรการทางผังเมือง ให้สอดคล้องกับสภาพพื้นที่ โดยเฉพาะในพื้นที่เสี่ยงภัย</p> <p>ลดปัญหาสิ่งแวดล้อมของเมืองและชุมชน โดยเน้นการสร้างความรู้ปลูกจิตสำนึกในการอนุรักษ์ฟื้นฟูดูแลและใช้ประโยชน์ทรัพยากรอย่างมีประสิทธิภาพ จัดให้มีระบบการจัดการขยะ น้ำเสียของชุมชนเมือง สนับสนุนการวิจัยและพัฒนาเทคโนโลยี สำหรับใช้ในครัวเรือน สร้างจิตสำนึกในการลดและแยกขยะ การบังคับใช้กฎหมาย และสร้างมาตรการจูงใจให้เกิดความร่วมมือ สนับสนุน นโยบายการผลิตที่สะอาด รวมทั้งให้ความสำคัญกับการแก้ไขปัญหาการเผาในที่โล่ง เพื่อลดมลพิษจากฝุ่นละอองขนาดเล็ก</p> <p>สร้างความพร้อมเพื่อรับมือกับภัยธรรมชาติ โดยจัดทำแผนป้องกันและระบบเตือนภัย รณรงค์ให้ความรู้ในการป้องกัน และแนวทางปฏิบัติให้กับประชาชนและองค์กรปกครองส่วนท้องถิ่นในพื้นที่เสี่ยงภัยพื้นที่มลพิษจากหมอกควันฝุ่นละอองขนาดเล็ก รวมทั้งอุทกภัยดินโคลนถล่มในชุมชนที่ตั้งอยู่บนพื้นที่ ลาดชัน และใกล้ลำน้ำ โดยสนับสนุนการติดตั้งเครื่องมือเตือนภัยให้ครอบคลุม พื้นที่เสี่ยงภัย จัดทำระบบฐานข้อมูลพื้นที่เสี่ยงภัย รณรงค์ปลูกจิตสำนึกให้ตระหนักถึงผลกระทบและเตรียมการรับมือภัยธรรมชาติ จัดการ Zoning ชุมชนในพื้นที่เสี่ยงภัย รวมทั้งหากมีความจำเป็นเพื่อความปลอดภัย</p>
--	---

ยุทธศาสตร์	แนวทางการพัฒนา
	<p>3.7 สนับสนุนบทบาทขององค์กรปกครองส่วนท้องถิ่นและเครือข่ายชุมชนในการจัดการและแก้ไขปัญหาที่ทันต่อสถานการณ์ในระยะเร่งด่วน รวมทั้งการบริหารจัดการเฝ้าระวังและป้องกันเพื่อลดผลกระทบจากภัยธรรมชาติในระยะยาว</p> <p>3.8 พัฒนาคุณค่าความหลากหลายทางชีวภาพ โดยเน้นการจัดการความรู้ผสมผสานต่อยอดภูมิปัญญาท้องถิ่น เช่น ส่งเสริมการต่อยอดองค์ความรู้สมุนไพรสู่การผลิตเป็นผลิตภัณฑ์สุขภาพ อนุรักษ์/ฟื้นฟู และสนับสนุนการใช้ประโยชน์จากความหลากหลายทางชีวภาพ</p> <p>3.9 ของท้องถิ่นให้เป็นบานการพัฒนาดังต่อไปนี้ พัฒนาระบบการให้บริการภาครัฐให้มีมาตรฐาน ตามหลักเกณฑ์และวิธีการบริหารกิจการบ้านเมืองที่ดี เผยแพร่ข้อมูลข่าวสารของทางราชการให้ประชาชนสามารถเข้าถึงได้ง่าย สะดวก รวดเร็ว และประหยัดในทุกที่ทุกเวลา และทันที ปรับปรุงบทบาทภาครัฐจากผู้ควบคุมมาเน้นบทบาทเป็นผู้สนับสนุนและอำนวยความสะดวกให้ภาคเอกชนและประชาชน ตลอดจนสนับสนุนการจัดตั้งศูนย์บริการร่วมในระดับอำเภอ และระดับจังหวัด รวมทั้งการจัดหน่วยบริการนอกสถานที่ เพื่ออำนวยความสะดวกแก่ประชาชนจังหวัดสุโขทัยให้ทั่วถึงทุกพื้นที่ ป้องกันและปราบปรามการทุจริตและประพฤติมิชอบ โดยมุ่งเน้นสร้างจิตสำนึกค่านิยมจรรยาบรรณในการปฏิบัติราชการด้วยความซื่อสัตย์ สุจริต คุณธรรม จริยธรรม โดยให้</p> <p>3.10</p>

	<p>ผู้บังคับบัญชาปฏิบัติตนเป็นแบบอย่างที่ดี พัฒนาระบบการยกย่องชมเชย ส่งเสริมผู้ประพฤติดี และลงโทษผู้ทุจริตประพฤติมิชอบ อย่างเฉียบขาด รวดเร็ว ตลอดจนพัฒนาช่องทาง การารับแจ้งข้อมูล โดยการจัดให้มีศูนย์รับ เรื่องราร้องทุกข์ของประชาชน และส่งเสริม บทบาทของเครือข่ายภาคประชาชนในการ เข้ามามีส่วนร่วม กำกับ ดูแลการปฏิบัติงาน ของภาครัฐ</p> <p>พัฒนาศักยภาพศาสนสถานทุกแห่งให้เป็น แหล่งเรียนรู้ชุมชนและเสริมสร้างประเพณีให้ ยั่งยืน</p>
--	--

**แผนยุทธศาสตร์การพัฒนาขององค์กรปกครองส่วน
ท้องถิ่นในเขตจังหวัดสุโขทัย
องค์การบริหารส่วนจังหวัดสุโขทัย**

วิสัยทัศน์

“สุโขทัยเมืองร่มเย็น สังคมเข้มแข็ง เศรษฐกิจก้าวไกล การท่องเที่ยว
ยั่งยืน”

พันธกิจ

องค์การบริหารส่วนจังหวัดสุโขทัยเป็นองค์กรนำอยู่ ทำงานร่วมกัน
อย่างมีความสุข จัดระบบบริการสาธารณะให้กับประชาชนอย่างมี
ประสิทธิภาพและทั่วถึง

จุดมุ่งหมาย

1. สุโขทัยเมืองร่มเย็น : ส่งเสริมสถาบันชาติ ศาสนา พระมหากษัตริย์ สืบสานประวัติศาสตร์ วัฒนธรรมประเพณีและวิถีสุโขทัย
2. สังคมเข้มแข็ง : ส่งเสริมการมีสุขภาพที่ดี การเรียนรู้ตลอดชีวิต การพัฒนาคุณภาพชีวิต ความมั่นคงของสังคมและส่งเสริมการเป็น ประชาธิปไตยอย่างมีส่วนร่วม
3. เศรษฐกิจก้าวไกล : ส่งเสริมอาชีพด้านต่าง ๆ การพัฒนา โครงสร้างพื้นฐาน การอนุรักษ์ทรัพยากร ธรรมชาติและสิ่งแวดล้อม
4. การท่องเที่ยวยั่งยืน : ส่งเสริมค่านิยมการท่องเที่ยวของคนสุโขทัย ส่งเสริมการท่องเที่ยวเชิงนิเวศ เชิงประวัติศาสตร์ วัฒนธรรมประเพณีและ วิถีสุโขทัย

ค่านิยมหลัก

“องค์กรยุคใหม่ เต็มใจบริการ ทำงานเพื่อประชาชน เน้นผลงาน
คุณภาพ”

ยุทธศาสตร์และแนวทางการพัฒนาการพัฒนาท้องถิ่น

ยุทธศาสตร์การพัฒนา	แนวทางการพัฒนา
1 ยุทธศาสตร์การพัฒนาด้านการส่งเสริมและพัฒนาโครงสร้างพื้นฐาน	1. ก่อสร้าง บำรุงรักษาถนน สะพาน วิศวกรรมจราจร 1. ก่อสร้าง บำรุงรักษา แหล่งน้ำเพื่ออุปโภค บริโภค 1. จัดให้มี บำรุงรักษาระบบไฟฟ้า ระบบประปา และการผังเมือง 2. 1. 3
2 ยุทธศาสตร์การพัฒนาด้านการส่งเสริมอาชีพและเศรษฐกิจสร้างสรรค์	2. ส่งเสริมการพัฒนาศักยภาพ เพิ่มทักษะทางอาชีพ และเศรษฐกิจ 1. สร้างสรรค์ 2. ส่งเสริมการพัฒนาศักยภาพการผลิต และการตลาดเพื่อเพิ่มมูลค่าให้กับ 2. ผลผลิต
3 ยุทธศาสตร์การพัฒนาด้านการส่งเสริมและพัฒนาคุณภาพชีวิต	3. ส่งเสริมสวัสดิการสังคม สังคมสงเคราะห์ พัฒนาคุณภาพชีวิตเด็ก สตรี 1. คนชรา ผู้ด้อยโอกาส 3. ส่งเสริมการศึกษา การกีฬา การสาธารณสุข สุขภาพอนามัย ป้องกัน 2. โรคติดต่อ โรคระบาด
4 ยุทธศาสตร์การพัฒนาด้านการส่งเสริมความมั่นคงพัฒนาสังคม และการอนุรักษ์สิ่งแวดล้อม	4. ส่งเสริมการพัฒนาศักยภาพท้องถิ่น และการมีส่วนร่วมของประชาชน 1. ส่งเสริมการแก้ไขปัญหาเสพติด ความสงบเรียบร้อย และความปลอดภัย 4. ในชีวิตทรัพย์สิน 2. ส่งเสริมเพิ่มศักยภาพบุคลากร หน่วยงาน 4. ส่งเสริมการบริหารจัดการสิ่งแวดล้อม บรรเทาสาธารณภัย ภัยพิบัติ

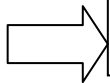
	3
	4.
	4
5 ยุทธศาสตร์การพัฒนาด้านการส่งเสริมและ สืบสานศาสนา วัฒนธรรมประเพณี ภูมิปัญญาท้องถิ่น และ การท่องเที่ยว อย่างมั่นคง	5. ส่งเสริม สืบสานวัฒนธรรม ประเพณี กิจกรรมทางศาสนา และภูมิปัญญา ท้องถิ่น 1 5. ส่งเสริมการพัฒนาแหล่งท่องเที่ยว การท่องเที่ยว และกิจกรรมท่องเที่ยว 2

ยุทธศาสตร์การพัฒนาขององค์การบริหารส่วนตำบลราวตั้นจันทร์(พ.ศ. 2558-2562)

แบบ ยท.02

Strategy Map

วิสัยทัศน์



“ ราวตั้นจันทร์ ชุมชนน่าอยู่ พื้นฟูภูมิปัญญา พัฒนาคุณภาพชีวิต วิถีเศรษฐกิจพอเพียง คู่
..... ”



พันธกิจ

1. พัฒนาระบบสาธารณูปโภค สาธารณูปการ ให้ได้มาตรฐานและทั่วถึงมีภูมิทัศน์ที่สวยงาม
2. พัฒนาศักยภาพพลเมืองให้มีความรู้และพัฒนาชุมชนให้เข้มแข็ง
3. พัฒนาด้านอนุรักษ์ประเพณีภูมิปัญญาและวัฒนธรรมท้องถิ่นท้องถิ่นให้ดำรงไว้
4. พัฒนาด้านเศรษฐกิจชุมชนตามปรัชญาเศรษฐกิจพอเพียง
5. พัฒนาด้านสุขภาพอนามัย
6. พัฒนาด้านการเมืองการบริหารตามหลักธรรมาภิบาล
7. พัฒนาด้านการส่งเสริมอนุรักษ์ทรัพยากรธรรมชาติและสิ่งแวดล้อม

เป้าประสงค์

1. ขยายระบบการบริการด้านสาธารณูปโภค สาธารณูปการ ให้เพียงพอ มีภูมิทัศน์ที่สวยงาม
2. พัฒนาแหล่งน้ำเพื่ออุปโภค บริโภคและเพื่อการเกษตรป้องกันปัญหากภัยแล้ง
3. ส่งเสริมการศึกษา สร้างความเข้มแข็งของชุมชน
4. ส่งเสริมอนุรักษ์ศิลปวัฒนธรรมและประเพณีท้องถิ่นให้ดำรงไว้
5. ส่งเสริมเศรษฐกิจพอเพียง สร้างอาชีพเพื่อเพิ่มรายได้ สร้างเศรษฐกิจชุมชนพึ่งตนเองอย่างยั่งยืน
6. ดูแลสุขภาพอนามัย สนับสนุนการเล่นกีฬา บริการสาธารณสุข สวัสดิการและนันทนาการ
7. ประชาสัมพันธ์ข่าวสารความรู้ของท้องถิ่นให้ประชาชนทราบ
8. ส่งเสริมให้ประชาชนมีส่วนร่วมในการพัฒนาองค์การบริหารส่วนตำบล
9. ปรับปรุงสถานที่ทำงานและจัดหาเครื่องมือเครื่องใช้ที่ทันสมัยเพียงพอต่อการปฏิบัติงาน
10. พัฒนาจัดการเกี่ยวกับสิ่งแวดล้อมของภาครัฐให้มีประสิทธิภาพ
11. ป้องกันรักษาและให้มีการบริหารและการจัดการทรัพยากรธรรมชาติอย่างมีประสิทธิภาพและให้เกิดประโยชน์สูงสุด
12. พัฒนาประสิทธิภาพการบริหารงานขององค์การบริหารส่วนตำบลให้เพิ่มมากขึ้น
13. อนุรักษ์ ฟื้นฟู ปลูกฝัง ทรัพยากรธรรมชาติและสิ่งแวดล้อมให้สวยงาม



แบบ ยท.02

ยุทธศาสตร์

ยุทธศาสตร์ ที่ 1 การด้าน สาธารณสุขปโ ภค และ	ยุทธศาสตร์ ที่ 2 ด้านการ พลเมือง และความ	ยุทธศาสตร์ ที่ 3 ด้านการ อนุรักษ์ ประเพณีและ	ยุทธศาสตร์ ที่ 4 ด้านการ พัฒนาระบบ บริการของ	ยุทธศาสตร์ ที่ 5 ด้านการ พัฒนา สุขภาพ	ยุทธศาสตร์ ที่ 6 ด้านการ พัฒนา การเมือง	ยุทธศาสตร์ที่ 7 ด้านการพัฒนา ด้านสิ่งแวดล้อม และ ทรัพยากรธรรมชาติ
---	--	--	--	---	---	---



แนวทาง
การ

1.ปรับปรุง ก่อสร้าง เส้นทาง คมนาคม	1.ส่งเสริม การศึกษา	1. ส่งเสริม ประเพณี และ วัฒนธรรม ท้องถิ่น	1.เร่งขยาย งาน พัฒนา เศรษฐกิจ ชุมชน พึ่งตนเองให้ พัฒนาอย่าง เป็น ธรรม	1.ปรับ บริการด้าน สุขภาพที่ เน้น การ ส่งเสริม ป้องกัน	1. ประชาสัมพันธ์ ข่าวสาร ความรู้ ของท้องถิ่น คมนาคม	1.รณรงค์ปลูก จิตสำนึกของ ประชา ชนในการ แก้ไข ปัญหา สิ่งแวดล้อมและ. เสริมสร้างการ มี
2.ขยาย ระบบ บริการ ด้าน	2.ส่งเสริม ความ เข้มแข็ง ของ ชุมชน		2.พัฒนา ระบบการ จัดการด้าน เศรษฐกิจ	2.ส่งเสริม สนับสนุน การ เล่นกีฬา	2.ส่งเสริมให้ ประชาชนมี ส่วน	เสริมสร้างการ มีส่วนร่วมของ ประชาชนใน การ จัดการ ทรัพยากร
สาธารณสุขปโ ภค และ					3.ปรับปรุง สถานที่ ทำงาน	

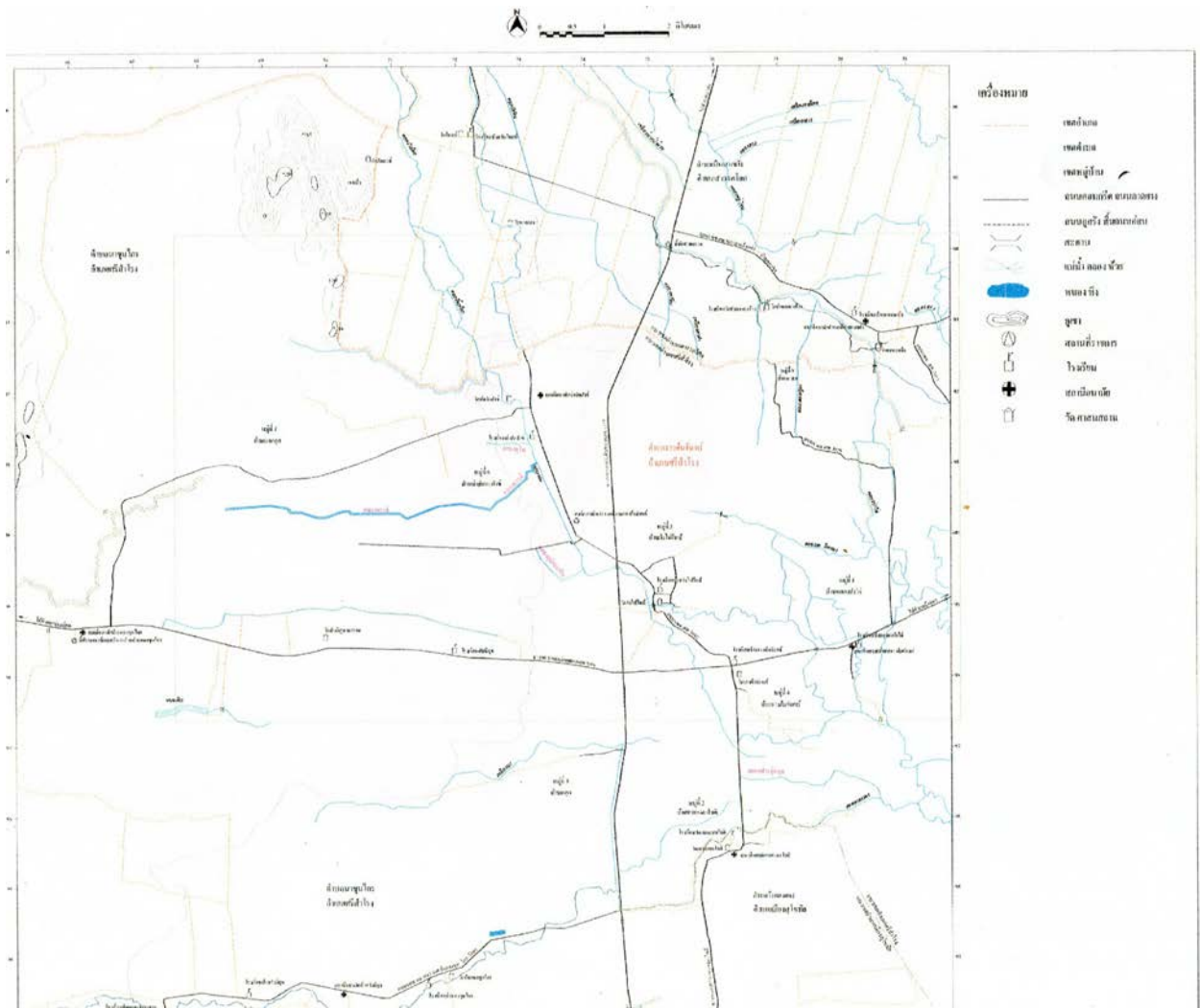
ส่วนที่ 5
การนำแผนพัฒนาสามปีไปสู่การ
ปฏิบัติ

88

ภาคผนวก

ก

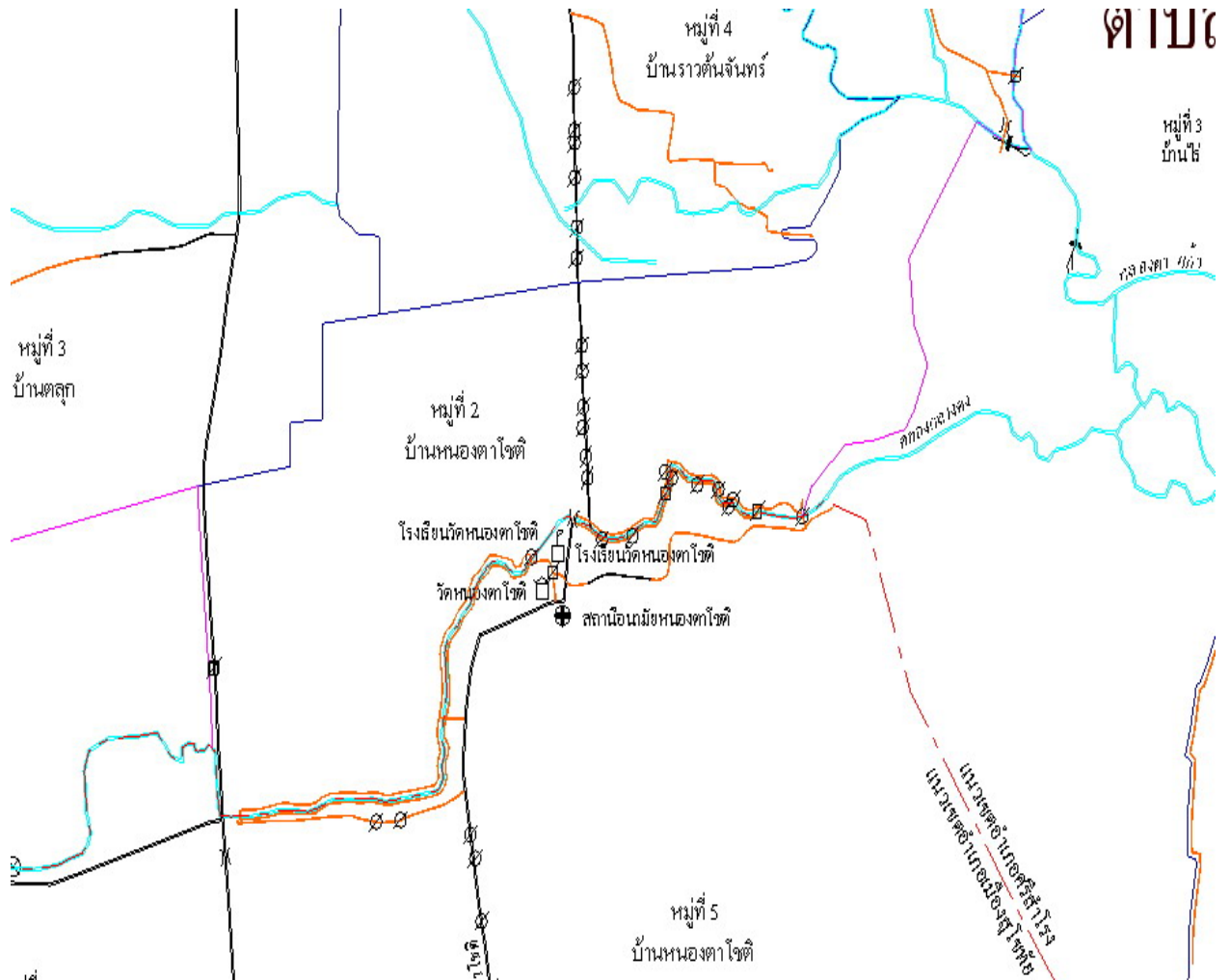
รูปแผนที่ตามแผนพัฒนาท้องถิ่น



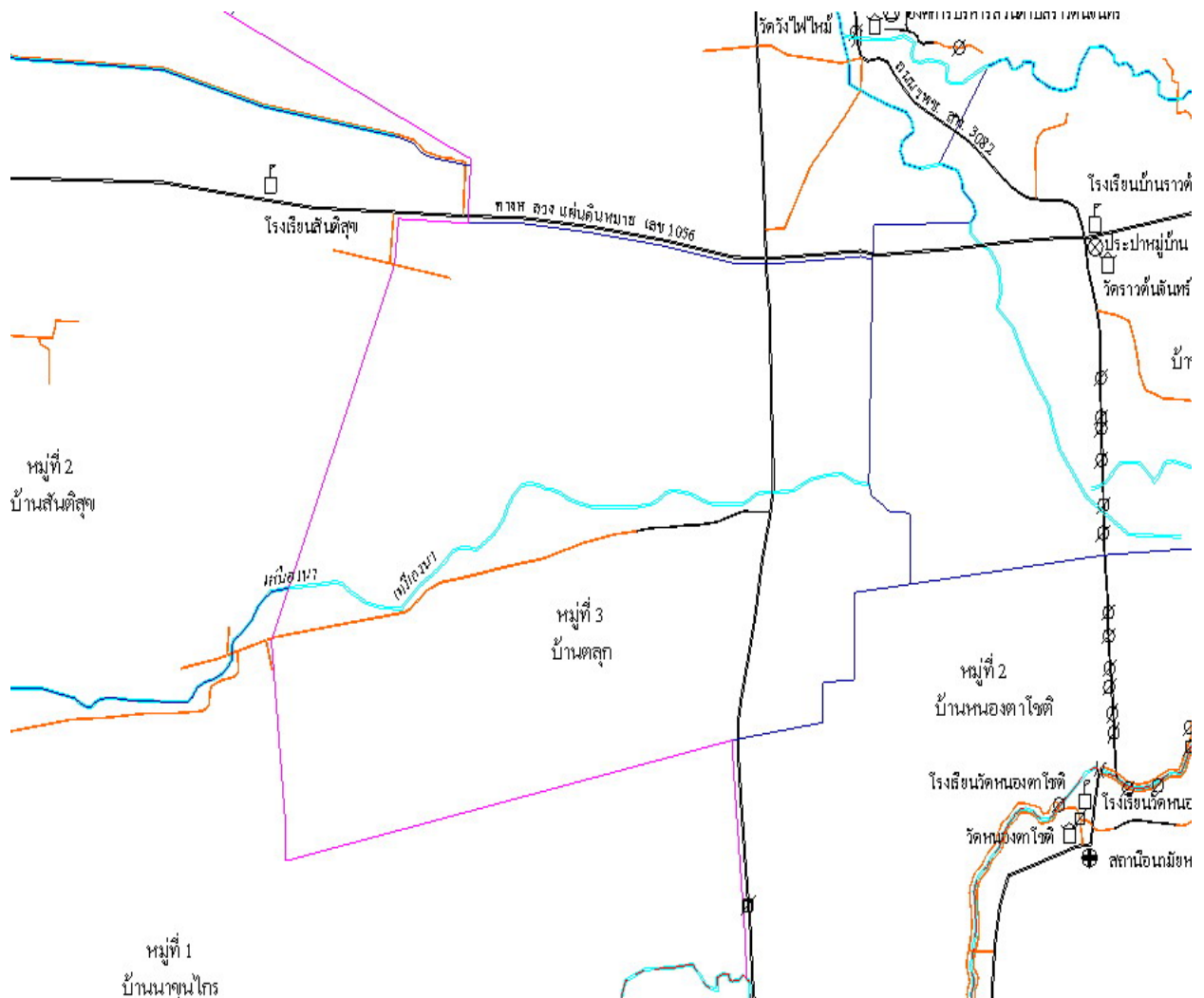
ไอบลราวตันจันทร



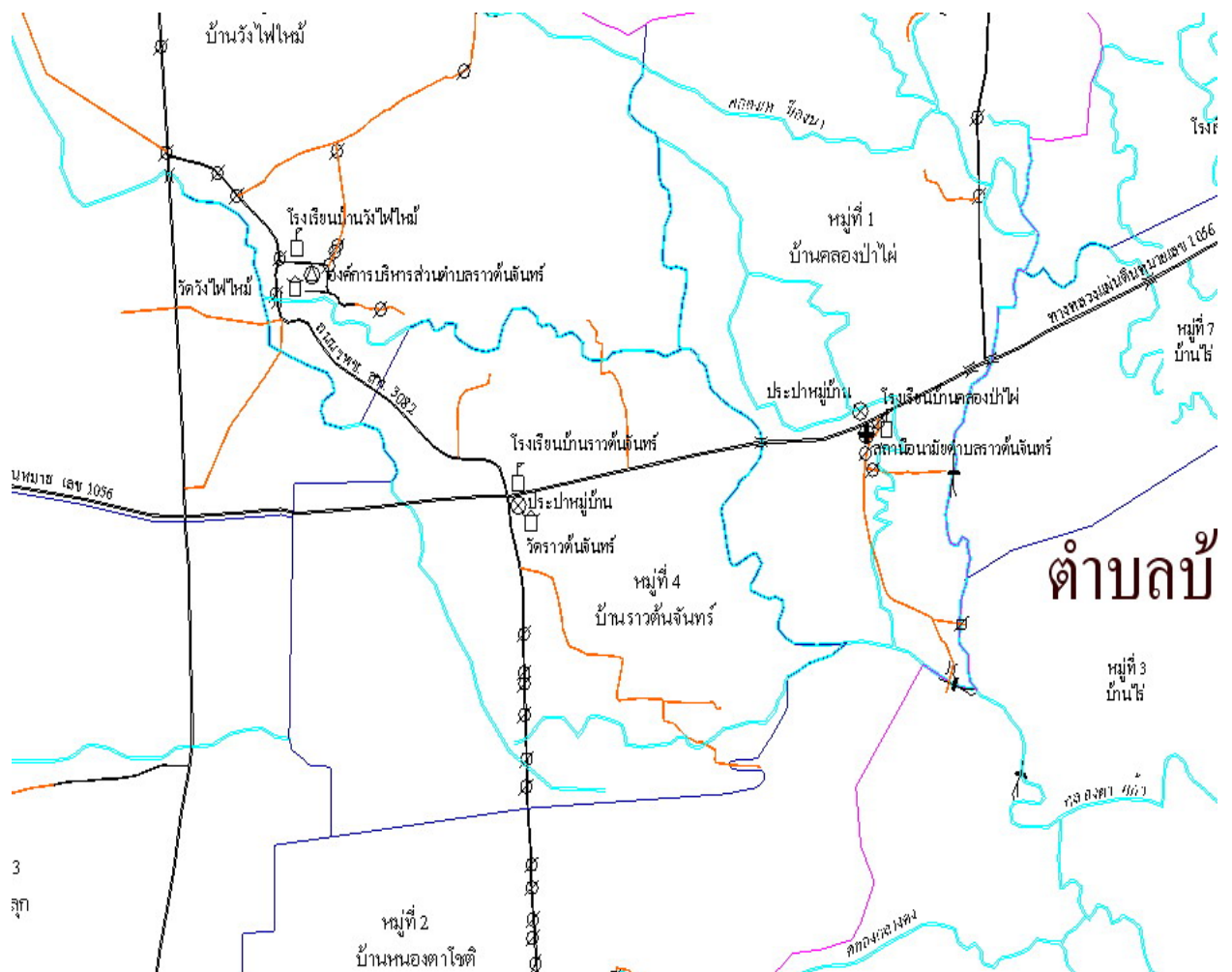
รูปแผนที่ หมู่ 2 บ้านหนองตาโชติ



รูปแผนที่ หมู่ 3 บ้านตลก



รูปแผนที่ หมู่ 4 บ้านราวต้นจันทร์

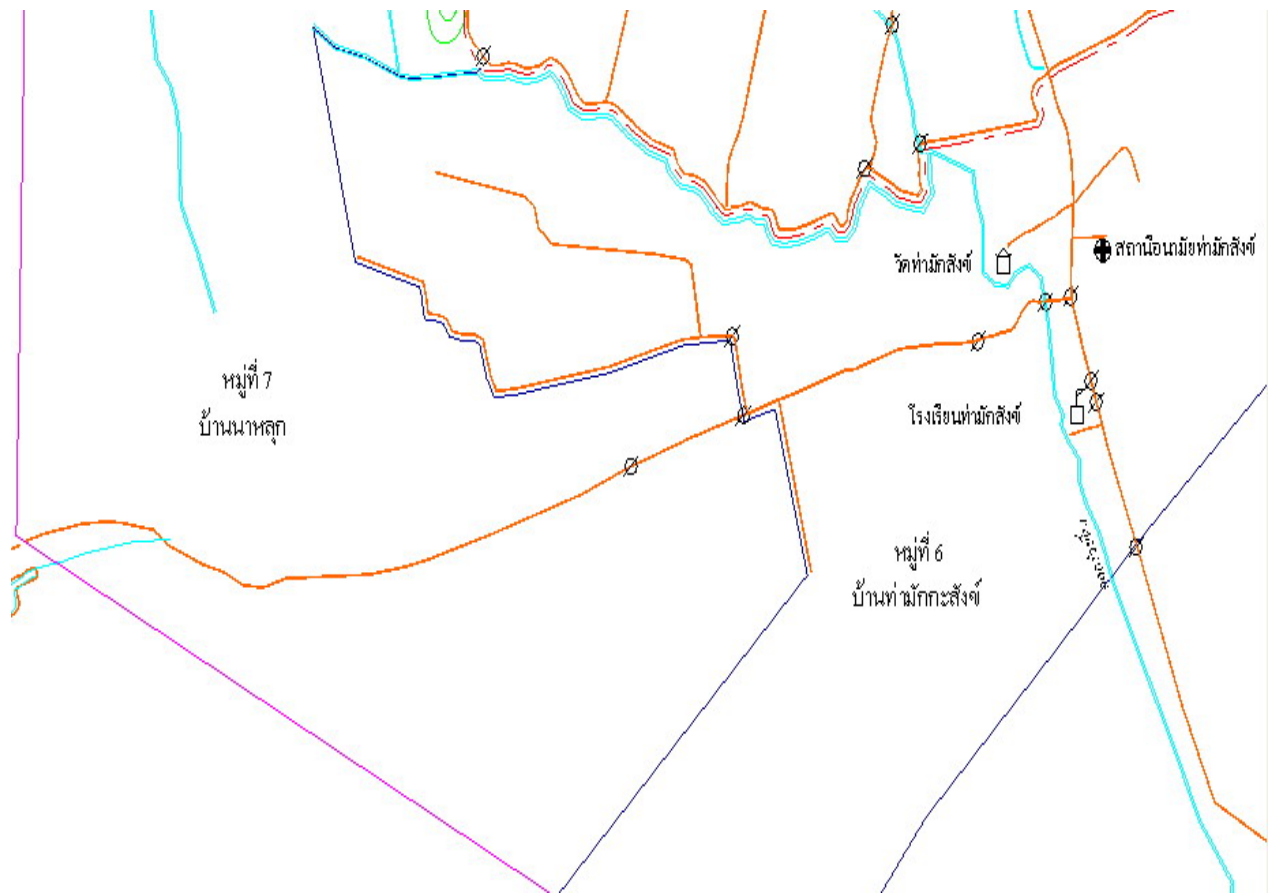


93

รูปแผนที่ หมู่ 5 บ้านวังไฟไหม้



รูปแผนที่ หมู่ 7 บ้านนาหลุก



ภาคผนวก

ข

การประเมินคุณภาพของแผน

ภาคผนวก ข การประเมินคุณภาพของแผน

การนำแผนไปสู่การปฏิบัติ การติดตามและการประเมินผล แผนพัฒนาสามปี เป็นขั้นตอนที่สำคัญจะต้องดำเนินการต่อเนื่องจาก ขั้นตอนอนุมัติ และประกาศใช้แผนพัฒนาสามปี กล่าวคือ ผู้บริหาร ประกาศใช้แผนพัฒนาสามปีและได้จัดทำงบประมาณรายจ่ายประจำปีแล้ว หน่วยงานเป็นผู้นำแผนพัฒนาสามปีไปสู่การปฏิบัติ เพื่อให้สอดคล้องกับ แผนยุทธศาสตร์การพัฒนา

1. ความหมาย

การนำแผนไปสู่การปฏิบัติ เป็นการนำโครงการ/กิจกรรม ที่ได้กำหนดไว้ในแผนพัฒนาสามปีไปดำเนินการให้บรรลุตามเป้าหมาย โดยต้องกำหนดองค์การรับผิดชอบและวิธีการดำเนินการ

การติดตาม เป็นขั้นตอนในการตรวจสอบผลการ ดำเนินการของแผนงาน/โครงการตามแผนพัฒนาสามปีว่าได้ปฏิบัติตาม ขั้นตอน/กิจกรรม ที่กำหนดไว้ในแผนงาน/โครงการ หรือไม่ มีการใช้ ทรัพยากร ต่าง ๆ อย่างมีประสิทธิภาพหรือไม่และอยู่ในระยะเวลา งบประมาณที่ใช้ในการดำเนินการตามที่กำหนดไว้หรือไม่

การประเมิน เป็นขั้นตอนการตรวจสอบแผนงาน/
โครงการ ที่นำไปปฏิบัติบรรลุวัตถุประสงค์หรือไม่

2. องค์กรรับผิดชอบในการติดตามและประเมินผล

ตามระเบียบกระทรวงมหาดไทย ว่าด้วยการจัดทำแผนพัฒนา
ขององค์กรปกครองส่วนท้องถิ่น พ.ศ. 2548 กำหนดให้มีคณะกรรมการ
ติดตามและประเมินผลแผนพัฒนาท้องถิ่น ซึ่งคณะกรรมการ ฯ อาจ
แต่งตั้งคณะอนุกรรมการหรือคณะทำงานขึ้นช่วยในการติดตามและ
ประเมินผลได้ตามความเหมาะสม โดยคณะกรรมการติดตามและ
ประเมินผลแผนพัฒนาองค์การบริหารส่วนตำบล รวตันทันท์ ตามคำสั่ง
องค์การบริหารส่วนตำบลรวตันทันท์ ที่ 62/2557 ลงวันที่ ๑๗
เดือน กุมภาพันธ์ พ.ศ. ๒๕๕๗ ประกอบด้วย

(1) นายสมาน นาคแย้ม สมาชิก อบต.

ประธานกรรมการ

(2) นายพงษ์พันธ์ ภูมิสำนันทน์ สมาชิก อบต.

กรรมการ

(3) นายสุวิทย์ อยู่คำ สมาชิก อบต.

กรรมการ

(4) นายสงัด วรรณบุตร ผู้แทนประชาคม

กรรมการ

(5) นายสำรวย บุญธานี ผู้แทนประชาคม

กรรมการ

(6) นางอุษา เวียงศรี ผู้แทนภาคราชการ

กรรมการ

(7) นายพร สีเงิน ผู้แทนภาคราชการ

กรรมการ

(8) นายปรีชา พรหมดวง ผู้อำนวยการกองช่าง

กรรมการ

(9) นางรุ่งทิวา จันทรจิตวิริยะ ผู้อำนวยการกองคลัง

กรรมการ

(10) นายอนงค์ เนียมแท่น

ผู้ทรงคุณวุฒิ

กรรมการ

(11) นายประยงค์ เทียนบุตร ผู้ทรงคุณวุฒิ
กรรมการ

98

ให้คณะกรรมการติดตามและประเมินผลแผนพัฒนาท้องถิ่น มี
อำนาจหน้าที่

1. กำหนดแนวทางวิธีการในการติดตามและประเมินผล
แผนพัฒนา

2. ดำเนินการติดตามและประเมินผลแผนพัฒนา

3. รายงานผลและเสนอความเห็น ซึ่งได้จากการติดตาม
และประเมินผลแผนพัฒนาต่อผู้บริหารท้องถิ่น เพื่อให้ผู้บริหารท้องถิ่นเสนอ
ต่อสภาท้องถิ่น คณะกรรมการพัฒนาท้องถิ่น และประกาศผลการติดตาม
และประเมินผลแผนพัฒนาให้ประชาชนในท้องถิ่นทราบโดยทั่วกันอย่าง
น้อยปีละหนึ่งครั้ง ภายในเดือนธันวาคมของทุกปี ทั้งนี้ให้ปิดประกาศโดย
เปิดเผยไม่น้อยกว่าสามสิบวัน

4. แต่งตั้งคณะอนุกรรมการหรือคณะทำงานเพื่อช่วย
ปฏิบัติงานตามที่เห็นสมควร

**3. วิธีการนำแผนไปสู่การปฏิบัติการติดตามและประเมินผล
แผนพัฒนาสามปี**

3.1 วิธีการนำแผนไปสู่การปฏิบัติ

กำหนดให้ส่วนราชการต่าง ๆ ที่รับผิดชอบให้
ดำเนินการตามแผนงาน/โครงการ ที่ได้รับงบประมาณรายจ่ายประจำปี

3.2 วิธีการติดตามผลการนำแผนพัฒนาสามปีไปปฏิบัติ

3.2.1 การกำหนดหน่วยงานรับผิดชอบ องค์กร
หลัก คือ คณะกรรมการติดตามและประเมินผล ซึ่งอาจจะแต่งตั้ง
คณะอนุกรรมการหรือคณะทำงานเพื่อช่วยปฏิบัติงาน

3.2.2 วิธีการประเมินผลระดับความสำเร็จและ
ล้มเหลวของแผนงาน/โครงการ

มี 3 ระดับ คือ

(1) ผลผลิต เป็นการพิจารณาปริมาณ เวลา
งบประมาณ คุณภาพ

และความพึงพอใจ

(2) ผลลัพธ์ ผลที่เกิดจากผลผลิต ซึ่งเป็น
การวัดระดับความสำเร็จ

และความสำเร็จของผลลัพธ์ของ
แผนงาน/โครงการ เป็นการ

พิจารณาถึงการให้ประโยชน์และ
ความคุ้มค่าของโครงการ

(3) ผลลัพธ์สุดท้าย ผลของโครงการแต่ละ
โครงการ ควรบรรลุผลลัพธ์

สุดท้าย ซึ่งเป็นผลที่ก่อให้เกิด
ประโยชน์ต่อส่วนรวม

3.3 การกำหนดช่วงเวลาในการติดตามและประเมินผล

คณะกรรมการติดตามและประเมินผล กำหนด
แนวทางและวิธีการติดตามและประเมินผลแผนพัฒนาสามปี รายงานผล
และเสนอความคิดเห็นต่อสภาองค์การบริหารส่วนตำบล ผู้บริหาร
คณะกรรมการพัฒนาท้องถิ่น และประกาศผลการติดตามและประเมินผล
ให้ประชาชนในท้องถิ่นทราบโดยทั่วกัน

