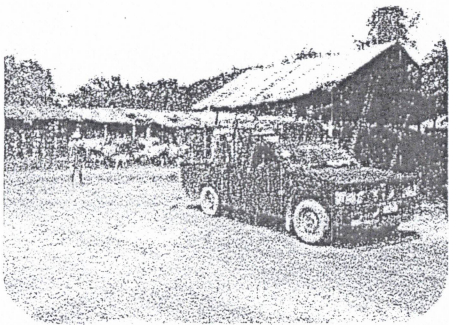


มีจำนวนมากขึ้นได้รวมกันเป็นหมู่บ้านจึงได้ชื่อหมู่บ้านว่า
“บ้านท่ามกะลัง”

หมู่ที่ 7 บ้านนาหลก เดิมมีราษฎรอพยพมาจากอำเภอ
เถิน จังหวัดลำปาง เพื่อหาที่ทำมาหากินต่อมาจำนวน
ประชากรเพิ่มมากขึ้นจนเป็นที่ตั้งแห่งแรกของอำเภอศรี
สำโรงในอดีตแต่ยังไม่มีชื่อเรียกหมู่บ้านเมื่ออำเภอศรีสำโรง
ย้ายไปอยู่ที่ใหม่(ปัจจุบัน)ผู้ใหญ่เมืองได้เรียกประชุมให้ตั้ง
ชื่อหมู่บ้านจึงได้ชื่อว่า “บ้านนาหลก”

สถานที่น่าสนใจตำบลลาวตันจันทร์

ตลาดวัวดอนโก



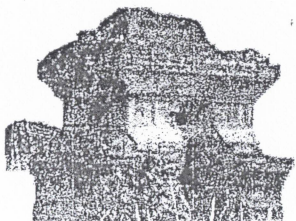
ตั้งอยู่บริเวณสี่แยกดอนโก มีการค้าขายวัวทุกอาทิตย์



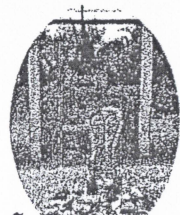
สนใจติดต่อสอบถามข้อมูลได้ที่

คุณวรวรรณ มีบุญ 080-6804617

วัดขุนตาล

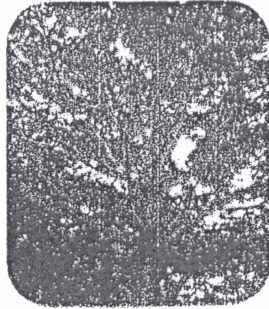


เจดีย์เก่า



อุโบสถวัดขุนตาล

ตั้งอยู่ที่ หมู่ที่ 6 บ้านท่ามกะลัง เป็นชุมชนเ
สำคัญ ซึ่งเป็นที่มาของชื่อ อำเภอศรีสำโรง จังหวัดสุโขทัย

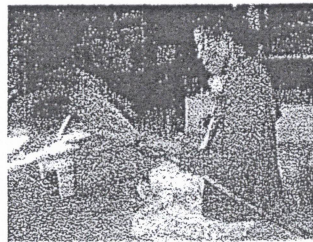
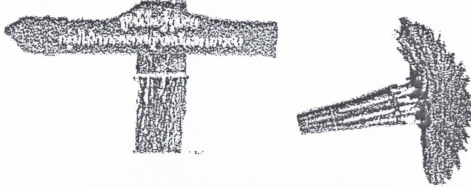


ต้นศรีสำโรง

สินค้าโอท็อป (OTOP)

ศูนย์การเรียนรู้ชุมชนกลุ่มไม้กวาดดอกหญ้าสตรี

และเยาวชน



ข้อมูลจาก : สมุทร เกติมี , สมชาย เดือนเพ็ญ.ประวัติ
อำเภอศรีสำโรง.สุโขทัย:เอกสารสิ่งพิมพ์.2533

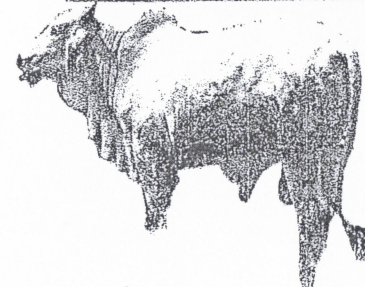
ตำบลลาวตันจันทร์

สื่อเลื่องเมืองคนดี

สตรีสวยสดงดงาม

หัตถกรรมไม้กวาดดอกหญ้า

ขึ้นชื่อลือชาตลาดวัว



ลักษณะที่ตั้งอาณาเขตและเนื้อที่ตำบลราวตันจันทร์ อยู่ห่างจากที่ว่าการ อ.ศรีสำโรงไปทางทิศตะวันตก ประมาณ 30 ก.ม.มีเนื้อที่ประมาณ 98 ตร.ก.ม.หรือประมาณ 26,718 ไร่ มีอาณาเขตติดต่อกับพื้นที่ใกล้เคียงดังนี้

- ทิศเหนือ ติดต่อกับองค์การบริหารส่วนตำบลเมืองบางซ่ง อำเภอสวรรคโลก จังหวัดสุโขทัย

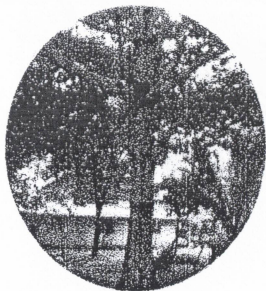
- ทิศใต้ติดต่อกับ องค์การบริหารส่วนตำบลวังทองแดง อำเภอเมือง จังหวัดสุโขทัย

- ทิศตะวันออก ติดต่อกับองค์การบริหารส่วนตำบลบ้านไร่ อำเภอศรีสำโรง จังหวัดสุโขทัย

- ทิศตะวันตก ติดต่อกับองค์การบริหารส่วนตำบลนาขุนไกร อำเภอศรีสำโรง จังหวัดสุโขทัย

ประวัติตำบลราวตันจันทร์

ตำบลราวตันจันทร์ เกิดจากการแบ่งแยกมาจากตำบลนาขุนไกร เมื่อประมาณ ปี พ.ศ. 2530 เพราะประชากรมีจำนวนมากขึ้น นอกจากนั้นอุโบสถวัดวังมืดมีลักษณะเป็นอุโบสถกลางสระน้ำ เช่นเดียวกันกับอุโบสถวัดตระพังเงิน เมืองสุโขทัยเก่า



ตำบลราวตันจันทร์ มีชุมชนโบราณสองแห่ง คือบริเวณวัดวังมืด หมู่ที่ 6 บ้านท่ามก๊ะสัง และบริเวณวัดแม่กองวัดแม่กาญจน์ หมู่ที่ 5 บ้านวังไฟไหม้ มีลำน้ำฝากระดานไหลผ่าน นอกจากนี้ มีความสำคัญของที่ทำการตั้งชื่อเมืองสำโรงทอง ตามศิลาจารึกวัดพระเชตุพนวิมลมังคลาราม ซึ่งบริเวณวัดวังมืดมีต้นสำโรงใหญ่ขึ้นอยู่ เจ้าเมืองสุโขทัยจึงได้รายงานเรื่องขอตั้งเมืองสำโรงทองเข้าไปยังกรุงเทพมหานคร และขอพระราชทานเครื่องยศพร้อมราชทินนามเจ้าเมือง”พระศรีสำโรง” วัดวังมืดซึ่งเป็นภูมิสถานต้นสำโรงใหญ่ จะพบเจดีย์ก่อด้วยอิฐหลายหักหายไปแล้ว ซึ่งมีรูปร่างคล้ายกับเจดีย์ทรงดอกบัวตูมสมัยสุโขทัย

ตำบลราวตันจันทร์ แบ่งการปกครองออกเป็น 7 หมู่บ้านได้แก่

หมู่ที่ 1 บ้านคลองป่าไผ่ เดิมเป็นที่รกร้างว่างเปล่า มีป่าไผ่ขึ้นปกคลุมริมฝั่งคลองเป็นระยะทางยาวหลายกิโลเมตร ราษฎรจากบ้านชาน บ้านหนองเรียงอพยพมาจับจองที่เพื่อเพาะปลูกและอยู่อาศัย เมื่อมีบ้านเรือนเพิ่มมากขึ้นจึงตั้งเป็นหมู่บ้านโดยเรียกชื่อตามคลองว่า “คลองป่าไผ่”

หมู่ที่ 2 บ้านหนองตาโชติ เดิมเรียกกันว่าบ้านชดน้ำท่วม พอถึงฤดูแล้งน้ำในคลองจะแห้งแต่มีหนองน้ำอีกแห่งหนึ่งที่ใหญ่มาๆสำหรับใช้บริโภค ประชาชนนิยมออกล่าสัตว์ป่าและมาพักที่หนองน้ำนี้ประจำ เมื่อ

ราษฎรมาอยู่กันมากขึ้นชาวบ้านจึงเรียกว่า “หนองตาโชติ”

หมู่ที่ 3 บ้านตลุก ราษฎรส่วนใหญ่อพยพมาจากบ้านวังโป่ง ต.นาขุนไกร และบางส่วนมาจากบ้าน ปากคลองข้าง ต.บางซ่ง ตั้งบ้านเรือนอยู่ริมคลองชื่อคลองตลุก ต่อมาเมื่อมีประชากรเพิ่มมากขึ้นจึงตั้งเป็นหมู่บ้านชื่อ “บ้านตลุก” เดิมอยู่ ม.๖ ต.นาขุนไกร

หมู่ที่ 4 บ้านราวตันจันทร์ เกิดจากราษฎร ต.บ้านไร่ และบ้านชานอพยพมาจับจองพื้นที่ว่างเปล่าเพื่อทำมาหากิน ตั้งบ้านเรือนอยู่ มีลักษณะเป็นราวป่าและมีต้นจันทร์ขนาดใหญ่ขึ้นอยู่จึงเรียกว่า ป่าราวตันจันทร์ เมื่อตั้งเป็นหมู่บ้านจึงได้ชื่อว่า “บ้านราวตันจันทร์”

หมู่ที่ 5 บ้านวังไฟไหม้ อดีตหมู่บ้านนี้มีลำคลองช่วงหนึ่งลึกมากเรียกว่าวัง และมีต้นไม้หักทับถมเป็นจำนวนมากในช่วงฤดูแล้งเกิดไฟป่าขึ้นทำให้ไหม้กิ่งไม้ที่ทับถมเป็นเวลานานแรมเดือน ปรากฏการณ์นี้จึงเรียกว่า วังไฟไหม้ เมื่อแยกจากตำบลนาขุนไกร มาเป็น ม.๕ ตำบลราวตันจันทร์ ในปี ๒๕๓๐

หมู่ที่ 6 บ้านท่ามก๊ะสัง เดิมเป็นที่ตั้งของอำเภอ ศรีสำโรง ในปีพ.ศ.๒๔๔๖ ซึ่งบ้านท่ามก๊ะสังกับบ้านนาหลุก ยังไม่ได้แยกหมู่บ้าน ในยุคกรุงสุโขทัยเมื่อ ๗๐๐ ปีที่ผ่านมาไม่ปรากฏชัด สืบได้ว่า ๑๐๐ ปีที่ผ่านมาราษฎรอพยพมาจากบ้านไร่ และบ้านชาน เพื่อ จับจองพื้นที่การเกษตรในการทำมาหากิน ราษฎรต้องใช้เกวียนในการเดินทางและต้องข้ามลำน้ำฝากระดาน(คลองวังมืด)ซึ่งบริเวณลำคลองมีฝักกะสังขึ้นอยู่จำนวนมากเมื่อประชากร